

Сайншанд – Цагаан Суварга чиглэлийн цахилгаан дамжуулах агаарын шугамын төсөл

Байгаль орчин, нийгмийн үйл ажиллагааны төлөвлөгөө

2025 оны арванхоёрдугаар сар

Сайншанд – Цагаан Суварга чиглэлийн цахилгаан дамжуулах агаарын шугамын төсөл

Error! No text of specified style in document.

Зохиогч Katie Prebble

Шалгасан Төмөрбаатар Энхтулга

Хянасан Rachael Bailey

Баталгаажуулагч Rachael Bailey

Баримт бичгийн дугаар. 30210663

Огноо 2025 оны арванхоёрдугаар сар

Хувилбарын хяналт

Хувилбар	Огноо	Зохиогч	Шалгасан	Хянасан	Баталсан	Өөрчлөлтүүд
01	2025 оны наймдугаар сар	AK	ET	KP	RB	
02	2025 оны арванхоёрдугаар сар	KP	ET	RB	RB	ЕСБХБ-ны шүүмжийн дагуу

1 Танилцуулга

- 1.1.1 Европын Сэргээн босголт, Хөгжлийн Банк (ЕСБХБ) нь Монголын Засгийн газарт 204 км (км) урттай, 220 киловольтын (кВ) цахилгаан дамжуулах агаарын шугам (ЦДАШ) барих санхүүжилт олгох талаар судалж байна. Трассын чиглэл нь Сайншандад төлөвлөсөн дэд станцтай холбогдох (Чойр - Сайншанд ЦДАШ төслийн хүрээнд баригдана) хэсгээс эхэлж, ашиглалтын тусгай зөвшөөрөлтэй талбай дахь Цагаан Суварга уурхай орчимд байрлах Цахилгаан Дамжуулах Сүлжээ Үндэсний (ЦДҮС) ТӨХК-ийн 220/35/22 кВ дэд станцтай холбогдоно. 204 км урттай ЦДАШ болон дэд станцын холболтуудыг нийтэд нь “Төсөл” гэж нэрлэнэ.
- 1.1.2 Төслийн байгаль орчин, нийгмийн нөлөөллийн үнэлгээ (БОНИНҮ)-г ЕСБХБ-ны 2019 оны Байгаль орчин, Нийгмийн Бодлого (БОН) болон холбогдох гүйцэтгэлийн шаардлагууд (PR)-ын дагуу хийсэн. Энэхүү баримт бичигт төслийн Байгаль орчин, нийгмийн үйл ажиллагааны төлөвлөгөө (БОНҮАТ)-г танилцуулж байна.
- 1.1.3 Төслийн хэрэгжүүлэгчээр Эрчим хүчний яам (ЭХЯ) ажиллана. ЭХЯ яам нь Монгол улсын эрчим хүчний бодлого болон холбогдох дэд бүтцийн хөгжлийг хариуцдаг бөгөөд энэ төслийн хүрээнд төсөл хэрэгжүүлэгч юм. Төсөл хэрэгжүүлэх нэгж (ТХН)-г ЭХЯ-ны харъяанд байгуулж, төслийн хэрэгжилтийг ханган ажиллах юм. Мөн төслийн зураг төслийг эцэслэн баталгаажуулж, барилгын ажлыг гүйцэтгэх барилгын гүйцэтгэгчийг томилно. Цахилгаан Дамжуулах Үндэсний Сүлжээ (ЦДҮС) ТӨХК нь төслийн ашиглалт, засвар үйлчилгээ (А&ЗҮ)-г хариуцан авч явах болно.

No.	Үйл ажиллагаа	Байгаль орчин & Нийгмийн эрсдэлүүд (хариуцлага/ үр ашиг)	Шаардлага (Хууль эрхзүйн, ЕСБХБ ГШ, Сайн туршлагауд)	Нөөц, Хөрөнгө оруулалтын хэрэгцээ, Үүрэг хүлээсэн тал	Хуваарь	Амжилттай хэрэгжүүлэлтийн зорилт ба үнэлгээний шалгуур	Статус
ГШ1 Байгаль орчин, нийгмийн эрсдэл ба нөлөөллийн үнэлгээ, удирдлага							
1.1	Байгаль орчин, нийгмийн үнэлгээ Байгаль орчны нөлөөллийн ерөнхий үнэлгээ (БОНЕҮ)-ний хүсэлтийг бэлдэж, Байгаль орчин, уур амьсгалын өөрчлөлтийн яаманд батлуулахаар илгээнэ. БОНЕҮ-г батласны дараа: <ul style="list-style-type: none"> БОННҮ боловсруулах БОННҮ-ний талаар олон нийтийн хэлэлцүүлэг явуулах Хэрэв шаардлагатай бол БОННҮ-г шинэчлэх БОННҮ-г Байгаль орчин, уур амьсгалын өөрчлөлтийн яаманд хүргүүлж хянуулж, батлуулна.	Дотоодын хууль тогтоомжид нийцсэн.	Байгаль орчинд нөлөөлөх байдлын үнэлгээний тухай хууль, 2012	ЕСБХБ – Байгаль орчны нөлөөллийн үнэлгээний зөвлөх	Барилгын үе шатны өмнө.	БОНҮ-ний зөвшөөрөл. Олон нийтийн хэлэлцүүлэг явуулсан байх. БОННҮ батлагдсан байх.	
1.2	Байгаль орчин, нийгмийн үнэлгээ БОНҮАТ, Байгаль орчин, Нийгмийн Нөлөөллийн Үнэлгээ (БОННҮ) болон Байгаль Орчин ба Нийгмийн Удирдлагын Төлөвлөгөө (БОНУТ)-ний бууруулах, менежмент, хяналтын арга хэмжээ, зөвшөөрлийн шаардлагыг Барилгын гүйцэтгэгчтэй гэрээний гэрээнд нэгтгэх. Бүх байгаль орчин, нийгмийн (E&S) бууруулах арга хэмжээний нарийвчилсан тоймыг бэлтгэх, үүнд БОННҮ-ээс үүрэг амлалтын бүртгэл руу бүрэн тусгах, тус бүрийн үүрэг хариуцлагыг компани болон гүйцэтгэгчийн хариуцлагыг тусгайлан заана. Барилгын гүйцэтгэгч нь төслийн БОННҮ/БОНМТ/БОНҮАТ болон	Гэрээт гүйцэтгэгчдийн ЕСБХБ-ны PR-д нийцсэн байдал.	ЕСБХБ-ний ГШ1-ээс ГШ10 хүртэл, ГШ7 ба ГШ9-ийг оруулахгүйгээр.	ЭХЯ/ТХН	Барилгын гүйцэтгэгчдэд тендерийн урилга өгөхөөс өмнө.	БОНҮАТ, БОННҮ болон БОНМТ-ний бууруулах арга хэмжээ болон зөвшөөрлийн шаардлагууд, үүрэг амлалтын бүртгэлийг багтаасан тендерийн урилга. Үүнд хамгийн багадаа гүйцэтгэгчид тавигдах дараах шаардлагуудыг багтаана: <ul style="list-style-type: none"> Төслийн байгаль орчин, нийгмийн менежментийн тогтолцоо (БОНУТ) болон Хөдөлмөрийн аюулгүй ажиллагаа, эрүүл мэндийн (ХААЭМ) удирдлагын тогтолцоо, бодлого болон БОНМТ-г нэвтрүүлж хэрэгжүүлэх, шаардлагатай судалгаа, хяналт болон/эсвэл шаардлагатай магадлан шалгалтыг багтаасан. 	

No.	Үйл ажиллагаа	Байгаль орчин & Нийгмийн эрсдэлүүд (хариуцлага/ үр ашиг)	Шаардлага (Хууль эрхзүйн, ЕСБХБ ГШ, Сайн туршлагауд)	Нөөц, Хөрөнгө оруулалтын хэрэгцээ, Үүрэг хүлээсэн тал	Хуваарь	Амжилттай хэрэгжүүлэлтийн зорилт ба үнэлгээний шалгуур	Статус
	хэрэгжүүлэлтийн бүртгэлийг мөрдөх ёстой.					<ul style="list-style-type: none"> Нарийвчилсан Барилгын БОНМТ (CESMP)-ийг боловсруулах, хэрэгжүүлэх, шаардлагатай засвар, өөрчлөлт оруулах. Шаардлагатай зөвшөөрөл авч, зөвшөөрөл/бүртгэлийг хүчинтэй байлгана. Барилгын шатанд талуудын оролцоог хангах нарийвчилсан төлөвлөгөө (БТОХТ)-г боловсруулах. Гэрээний хугацаанд, хамгийн багадаа сар бүр эсвэл талуудын тохиролцооны дагуу Байгаль орчин, нийгмийн удирдлагын тогтолцоо (БОНУТо) болон Хөдөлмөрийн эрүүл мэнд, аюулгүй ажиллагааны (ОHS) гүйцэтгэлийн талаар ЭХЯ/ТХН-д тайлан өгөх. 	
1.3	<p>Байгаль орчин, нийгмийн үнэлгээ</p> <p>БОНИНУ, БОНМТ болон энэ БОНУАТ-д заасан зураг төслийн арга хэмжээг зураг төслийн эцсийн хувилбарт багтаасан эсэхийг баталгаажуулна. Үүнд уур амьсгалын өөрчлөлтөд тэсвэртэй байдал (1.16), экологийн (6.3 ба 6.4) болон эрүүл мэнд, аюулгүй ажиллагаа (4-р хэсэг) зураг төслийн арга хэмжээнүүд багтана.</p> <p>Төслийн бүрэлдэхүүн хэсгүүдэд чиглэл, байршлын өөрчлөлтүүдэд нэмэлт эсвэл шинэ БОН-ийн үнэлгээ эхлүүлэх өөрчлөлтийн удирдлагын журам нэвтрүүлэх, ялангуяа ЕСБХБ-ны БОНИНУ болон/эсвэл БОННУ-ний нэг хэсэг болгон үнэлгээгээ авсан БОНИНУ судалгааны коридороос гадуур бол.</p> <p>БОННУ болон БОНМТ-г багтаасан БОНИНУ-ний мэдээллийг ил болгох багц</p>	Зураг төслийн ЕСБХБ-ны ГШ-тай нийцсэн байдал.	ЕСБХБ-ний ГШ1-ээс ГШ10 хүртэл, ГШ7 ба ГШ9-ийг оруулахгүйгээр.	ЭХЯ	<p>Зураг төслийн арга хэмжээ - Барилгын үе шатны өмнө.</p> <p>Өөрчлөлтийн удирдлага – Төслийн ямарваа томоохон өөрчлөлт (маршрутын хазайлт эсвэл талбай өөрчлөлтүүд) өмнө.</p>	<p>Зөвлөмж болгосон эрүүл мэнд, аюулгүй байдал, уур амьсгалын өөрчлөлтөд тэсвэртэй байдал, экологийн арга хэмжээг эцсийн зураг төсөлд нэгтгэсэн.</p> <p>Ямарваа шинэ эсвэл нэмэлт БОН-ийн үнэлгээг ЕСБХБ ямар ч ямар ч татгалзах зүйлгүйгээр хүлээж авах хэмжээнд илгээж, ийм үнэлгээг эхлүүлсэн чухал өөрчлөлтийн талаар тайлбарлана.</p>	

No.	Үйл ажиллагаа	Байгаль орчин & Нийгмийн эрсдэлүүд (хариуцлага/ үр ашиг)	Шаардлага (Хууль эрхзүйн, ЕСБХБ ГШ, Сайн туршлагаууд)	Нөөц, Хөрөнгө оруулалтын хэрэгцээ, Үүрэг хүлээсэн тал	Хуваарь	Амжилттай хэрэгжүүлэлтийн зорилт ба үнэлгээний шалгуур	Статус
	нь Барилгын гүйцэтгэгчийн гэрээний нэг хэсэг болгоно. Эдгээр хүлээн зөвшөөрөгдсөн зөвлөмжөөс зөрөх нөхцөл байдал үүссэн тохиолдолд ЕСБХБ-тай урьдчилан тохиролцсон байх ёстой.						
1.4	Байгаль орчин, нийгмийн үнэлгээ Барилгын хугацаанд шаардлагатай түр хугацаанд ашиглах газар (жишээ нь барилгын цогцолбор, ажилчдын кэмп)-т барилгын гүйцэтгэгч нь БОНУТ-д заасан БОН-ийн шалгах хуудсыг ашиглан шалгалтыг хэрэгжүүлнэ. Хэрэв ямар нэгэн ноцтой нөлөөлөл илэрсэн тохиолдолд хамгийн түрүүнд байршлыг өөрчлөх шаардлагатай. Хэрэв энэ боломжгүй бол цаашид БОН-ийн нарийвчилсан үнэлгээ хийж, БОН-ийн ноцтой нөлөөллийг бууруулах арга хэмжээг тодорхойлно.	Гэрээт гүйцэтгэгчдийн ЕСБХБ-ны ГШ-д нийцсэн байдал.	ЕСБХБ-ны ГШ1-ээс ГШ10 хүртэл, ГШ7 ба ГШ-ийг оруулаагүй.	Барилгын гүйцэтгэгч.	Барилгын өмнөх үе шат.	БОН-ийн үзлэг, шалгалтын тайлан болон дараагийн үнэлгээний тайлангуудыг ЕСБХБ болон ТХН-д хүргүүлж, татгалзах зүйлгүйгээр батлуулсан.	
1.5	Байгаль орчин, нийгмийн удирдлагын тогтцолцоо (БОНУТ) Хөдөлмөрийн эрүүл мэнд, аюулгүй ажиллагааг багтаасан нэгдсэн БОНУТ-г боловсруулж, хэрэгжүүлэх. БОНУТ нь ISO14001 болон ISO 45001-ийн зорилтуудыг хангах ёстой боловч баталгаажуулах шаардлагагүй. БОНУТ-д дараах зүйлс багтана: <ul style="list-style-type: none"> Төслийн байгаль орчин, нийгмийн бодлого, журам БОНИНУ тайлан ба БОНЕУ/БОННУ Төслийн БОНМТ Хууль эрх зүйн болон зөвшөөрлийн бүртгэл Үүрэг амлалтын бүртгэл Төслийн ТОХТ 	БОНУТо-ны менежментийг албан ёсны системээр оновчтой болгох. Байгууллагад шаардлагатай чадавх, чадвар хангагдсан эсэхэд анхаарах.	ЕСБХБ ГШ1. Олон улсын сайн туршлага. ISO 14001. ISO 45001.	ЭХЯ/ТХН/ЦДҮС	БОНУТо-г барилгын үе шатны өмнө боловсруулсан байх. Барилгын явцад гүйцэтгэгчдийн нийцлийн хяналт. Ашиглалт, засвар үйлчилгээний БОНУТо - ЦДҮС-нд шилжүүлэх/ ашиглалтын өмнө.	Барилгын хувьд: Төслийн БОНУТ-ны нэгдсэн удирдлагын системийг боловсруулж, хэрэгжүүлэх. БОНУТ-ны хүрээнд төслийн бодлого боловсруулах. Хууль эрхзүйн болон зөвшөөрлийн бүртгэл. Үүрэг амлалтын бүртгэл. БОНУТ-г бүх гэрээт ажилтнууд дагана. Төслийн бүх гэрээт гүйцэтгэгчид болон туслан гүйцэтгэгчид Төслийн ёс зүйн дүрэмтэй танилцаж, гарын үсэг зурна. ЭХЯ-ний төсөл хэрэгжүүлэх зохион байгуулалтын схем. Гүйцэтгэгчдэд хяналт тавих, хянах үүрэгтэй ажилтнуудыг томилох бөгөөд үүнд Барилгын хяналтын	

No.	Үйл ажиллагаа	Байгаль орчин & Нийгмийн эрсдэлүүд (хариуцлага/ үр ашиг)	Шаардлага (Хууль эрхзүйн, ЕСБХБ ГШ, Сайн туршлагууд)	Нөөц, Хөрөнгө оруулалтын хэрэгцээ, Үүрэг хүлээсэн тал	Хуваарь	Амжилттай хэрэгжүүлэлтийн зорилт ба үнэлгээний шалгуур	Статус
	<ul style="list-style-type: none"> Төслийн газар чөлөөлөлт, нүүлгэн шилжүүлэлтийн хамрах хүрээ (LARF) Төслийн хөдөлмөрийн удирдлагын төлөвлөгөө ЭХЯ болон ЦДҮС-ний үүрэг, хариуцлага, үүнд ТХН зөвлөх болон хяналтын инженерийн үүрэг багтана. Ирээдүйн үйл ажиллагааг хянах, удирдах төслийн хуваарь/хөтөлбөр. <p>Үүрэг, хариуцлагуудыг тодорхойлж, тодорхой болгох ёстой. Барилгын явцад холбогдох шаардлагыг гүйцэтгэгчдэд хариуцан хэрэгжүүлж, ТХН хянах ёстой. Ашиглалтын явцад эдгээр нь ЦДҮС-ийн хариуцлага байх болно.</p>					<p>инженер болон ТХН зэрэг албан тушаалууд багтсан.</p> <p>ЭХЯ/ТХН дотроос төслийн мэргэжлийн БОНУТ-ны удирдагчийг томилсон.</p> <p>Ашиглалтын хувьд:</p> <p>Төслийн нэгдсэн БОНУТо-г боловсруулж, хэрэгжүүлэх эсвэл холбогдох шаардлагыг одоо байгаа ашиглалт&засвар үйлчилгээний гарын авлагад нэгтгэх.</p> <p>Хууль эрхзүйн болон зөвшөөрлийн бүртгэл.</p> <p>ЦДҮС төслийн ашиглалтын үеийн зохион байгуулалтын схем.</p> <p>ЦДҮС-ийн хүрээнд төслийн мэргэжлийн БОНУТ-ны удирдагчийг томилох эсвэл одоогийн БОНУТ/БОН-ийн ажилтнуудыг тохирох сургалтад хамруулах.</p>	
1.6	<p>Байгаль орчин, нийгмийн бодлого</p> <p>БОНУТ дотор төслийн бодлого, ёс зүйн дүрмийг боловсруулах, хамгийн багадаа дараах зүйлсийг хамруулсан байна. Үүнд:</p> <ul style="list-style-type: none"> Байгаль орчин, нийгмийн бодлого Хүний нөөцийн бодлого (хөдөлмөр, ажиллах нөхцөл, нутгийн иргэдийн эрүүл мэнд, аюулгүй байдал, жендэр) Гүйцэтгэгч/Ханган нийлүүлэгчийн бодлого Төслийн ёс зүйн дүрэм - барилгын ямарч ажилчид малчны худаг ашиглахыг хориглох Ялгаварлан гадуурхалт, дарамтын талаар баримтлах бодлого 	Төслийн гэрээт гүйцэтгэгч байгууллагууд ЕСБХБ-ны ГШ-ийг мөрдөн ажиллаж байгааг баталгаажуулах.	ЕСБХБ ГШ1, ГШ2, PR4. Олон улсын сайн туршлага.	ЭХЯ/ТХН	Барилгын өмнө хөгжүүлж, барилгын явцад хэрэгжүүлнэ. Барилгын явцад гүйцэтгэгчдийн нийцлийн хяналт.	Бодлогуудыг боловсруулж, төслийн БОНУТо -д нэгтгэсэн.	

No.	Үйл ажиллагаа	Байгаль орчин & Нийгмийн эрсдэлүүд (хариуцлага/ үр ашиг)	Шаардлага (Хууль эрхзүйн, ЕСБХБ ГШ, Сайн туршлагаууд)	Нөөц, Хөрөнгө оруулалтын хэрэгцээ, Үүрэг хүлээсэн тал	Хуваарь	Амжилттай хэрэгжүүлэлтийн зорилт ба үнэлгээний шалгуур	Статус
	Гэрээт болон туслан гүйцэтгэгчид төслийн бодлогыг дагаж мөрдөх ёстой.						
1.7	Байгаль орчин, нийгмийн бодлого Төслийн бодлогыг боловсруулах, хамгийн багадаа дараах зүйлсийг хамарна: <ul style="list-style-type: none"> Байгаль орчин, нийгмийн бодлого Хүний нөөцийн бодлого (хөдөлмөр эрхлэлт, ажлын нөхцөл, нийгмийн эрүүл мэнд, аюулгүй байдал, жендэрийг хамарсан). Ажилчид болон нийлүүлэгчид хүний нөөцийн бодлогод хандах боломжтой болгох, үйлдвэрчний эвлэлийн эрхийн талаар мэдлэгтэй байх нөхцлөөр хангах. Ялгаварлан гадуурхалт, дарамтын бодлого Нийлүүлэлтийн сүлжээний бодлого ба удирдлагын төлөвлөгөө. Нийлүүлэлтийн сүлжээ болон гэрээт гүйцэтгэгчид ЦДҮС- ийн бодлогыг дагаж мөрдөх үүрэгтэй.	Төслийг ЕБРХ-ийн PR-д нийцүүлэн хэрэгжүүлэхийг хангах.	ЕСБХБ ГШ1, ГШ2, ГШ4. Олон улсын сайн туршлага.	ЦДҮС.	Ашиглалт&засвар үйлчилгээнээс өмнө хөгжүүлэгдэж, ашиглалтын явцад хэрэгжсэн.	Бодлогуудыг боловсруулж, төслийн БОНУТо-д нэгтгэх эсвэл холбогдох шаардлагыг одоо байгаа Ашиглалт&Засвар үйлчилгээний гарын авлагад нэгтгэх шаардлагатай.	
1.8	Барилгын үе шатны БОНУТо, Бодлогууд болон БОНМТ Төслийн БОНУТо-г хэрэгжүүлэх. Төслийн байгаль орчин, нийгмийн бодлогыг мөрдөх. Төслийн бүх гэрээт гүйцэтгэгчид болон туслан гүйцэтгэгчид төслийн ёс зүйн дүрэмтэй танилцаж, гарын үсэг зурсан байхад анхаарах, дагаж мөрдөх. Доор дэлгэрэнгүй танилцуулсан тусгайлсан удирдлагын төлөвлөгөө болон холбогдох хяналтын шаардлагыг агуулсан нарийвчилсан барилгын БОНУТ (CESMP)-г боловсруулж, хэрэгжүүлэх. Удирдлагын төлөвлөгөөнд шаардлагатай тохиолдолд	БОНУТо-г албан ёсны системээр оновчтой болгох. Гэрээт гүйцэтгэгчийн удирдлага.	ЕСБХБ ГШ1, ГШ3, ГШ4. Олон улсын сайн туршлага.	Барилгын гүйцэтгэгч (болон түүний туслан гүйцэтгэгчид)	Талбайд барилгын ажил эхлэхээс өмнө боловсруулж, батлуулна. Барилгын явцад байнга шинэчилж, сайжруулна.	Барилгын нарийвчилсан БОНУТ/нарийвчилсан төлөвлөгөөнүүдийг боловсруулж, ЭХЯ/ТХН-ээр батлуулах. Барилгын БОНУТ/нарийвчилсан төлөвлөгөөнүүдийг ЕСБХБ-д шаардлагатай үед хүргүүлж, хянуулна. Барилгын БОНУТ-г хэрэгжүүлж, сар, улирлын болон жилийн тайлан гаргаж, ТХН-д хүргүүлнэ. Ёс зүйн дүрмийн зарим хэсэг, тухайлбал ЖСХД-ийн сургалтын баримтууд – ГШ2-г үзнэ үү.	

No.	Үйл ажиллагаа	Байгаль орчин & Нийгмийн эрсдэлүүд (хариуцлага/ үр ашиг)	Шаардлага (Хууль эрхзүйн, ЕСБХБ ГШ, Сайн туршлагууд)	Нөөц, Хөрөнгө оруулалтын хэрэгцээ, Үүрэг хүлээсэн тал	Хуваарь	Амжилттай хэрэгжүүлэлтийн зорилт ба үнэлгээний шалгуур	Статус
	<p>барилгын кэмпүүд болон түр зуурын ажлын талбарууд, тэр дундаа ачаа тээвэр/нэвтрэх замуудын нөлөөллийг тодорхойлох ёстой.</p> <p>Тодорхой төлөвлөгөөнүүдийн хүрээнд хамгийн багадаа доорх зүйлсийг тусгах:</p> <ul style="list-style-type: none"> Барилгын эрсдэлийн үнэлгээ ба бүртгэл, Агаарын чанарын удирдлагын төлөвлөгөө Дуу шуугиан ба чичиргээний удирдлагын төлөвлөгөө Тээврийн хөдөлгөөний удирдлагын төлөвлөгөө (барилгын талбайн дотор, гадна талбайн бүсүүд) Ус, бохир ус, ус зайлуулах сувгийн удирдлагын төлөвлөгөө Материал ашиглалт ба хог хаягдлын удирдлагын төлөвлөгөө Аюултай материалын удирдлагын төлөвлөгөө Бохирдлоос урьдчилан сэргийлэх төлөвлөгөө Асгаралтаас урьдчилан сэргийлэх ба хариу арга хэмжээний төлөвлөгөө Түүх соёлын өвийн удирдлагын төлөвлөгөө ба санамсаргүй олдворын журам Соёлын өвийн удирдлагын төлөвлөгөө Хөдөлмөрийн удирдлагын төлөвлөгөө (барилгын кэмп, түр ажилчдын кэмп(үүд), Жендерт суурилсан хүчирхийлэл ба дарамт ЖСХД). Орон нутгийн хөдөлмөр эрхлэлт ба худалдан авалтын бодлого, төлөвлөгөө 					<p>Бүх гэрээт гүйцэтгэгчид болон туслан гүйцэтгэгчид ёс зүйн дүрэмтэй танилцаж, гарын үсэг зурсан байна.</p> <p>Ёс зүйн дүрэмтэй холбоотой гомдол.</p>	

No.	Үйл ажиллагаа	Байгаль орчин & Нийгмийн эрсдэлүүд (хариуцлага/ үр ашиг)	Шаардлага (Хууль эрхзүйн, ЕСБХБ ГШ, Сайн туршлагууд)	Нөөц, Хөрөнгө оруулалтын хэрэгцээ, Үүрэг хүлээсэн тал	Хуваарь	Амжилттай хэрэгжүүлэлтийн зорилт ба үнэлгээний шалгуур	Статус
	<ul style="list-style-type: none"> Нийлүүлэлтийн сүлжээний удирдлагын төлөвлөгөө Биологийн олон янз байдлын менежментийн төлөвлөгөө (ГШ6-г үзнэ үү) Хөдөлмөрийн эрүүл мэнд, аюулгүй ажиллагааны төлөвлөгөө Олон нийтийн эрүүл мэнд, аюулгүй байдал, хамгаалалтын төлөвлөгөө Ажилчдын шилжилт хөдөлгөөний удирдлагын төлөвлөгөө Ажилчдын кэмпийн менежментийн төлөвлөгөө Харуул хамгаалалтын төлөвлөгөө Сургалтын төлөвлөгөө – 1-р тэмдэглэлийг үзнэ үү Хөрс хадгалалт ба талбайг нөхөн сэргээх төлөвлөгөө Онцгой айдлын бэлэн байдал ба хариу арга хэмжээний төлөвлөгөө Шаардлагатай бол, барилгын өмнөх судалгаа, нүүлгэн шилжүүлэх үйл ажиллагааны төлөвлөгөө (RAP) болон/эсвэл амьжиргаа сэргээх төлөвлөгөө (LRP)-ийн дараа (ГШ5-г үзнэ үү) <p>Тэмдэглэл 1.</p> <p>ЖСХД-ийн эрсдэлийг ойлгохын тулд ажилтнуудын дунд тогтмол сургалт, мэдээлэл солилцоо явуулах ёстой.</p> <p>Мөн Ёс зүйн дүрмийн талаар сургалт явуулах ёстой. Барилгын ажилчид энэхүү ёсзүйн дүрмийг баримтлах ёстой бөгөөд бэлгийн дарамт, мөлжлөг, хүчирхийллийг үл тэвчих, мэдээлэх боломжтой сувгуудыг бүрдүүлэх ёстой.</p>						

No.	Үйл ажиллагаа	Байгаль орчин & Нийгмийн эрсдэлүүд (хариуцлага/ үр ашиг)	Шаардлага (Хууль эрхзүйн, ЕСБХБ ГШ, Сайн туршлагууд)	Нөөц, Хөрөнгө оруулалтын хэрэгцээ, Үүрэг хүлээсэн тал	Хуваарь	Амжилттай хэрэгжүүлэлтийн зорилт ба үнэлгээний шалгуур	Статус
	Хөдөлмөрийн гомдлын механизм ГШR2-г үзнэ үү. Талуудын оролцоог хангах болон олон нийтийн гомдлын механизмыг ГШ10-г үзнэ үү.						
1.9	Ашиглалт & засвар үйлчилгээний А&ЗҮ-ний Байгаль орчин, нийгмийн удирдлагын төлөвлөгөө (БОНУТ) А&ЗҮ-ний үе шатны БОНУТ боловсруулах.	БОНУТ-о-ний менежментийг албан ёсны системээр оновчтой болгох.	ЕСБХБ ГШ1,ГШ3, ГШ4. Олон улсын сайн туршлага.	ЦДҮС	Ашиглалтын үе шатны өмнө боловсруулах. Ашиглалтын явцад байнга шинэчилж, сайжруулна.	Ашиглалтын үе шатны нарийвчилсан БОНУТ боловсруулах. Төлөвлөгөөг ЕСБХБ-д хяналт хийлгэхээр хүргүүлж, батлахад татгалзах зүйлгүй байх.	
1.10	Зөвшөөрлүүд ТХН ерөнхий хууль эрх зүйн болон зөвшөөрлийн бүртгэлийг боловсруулж, Барилгын гүйцэтгэгчдэд хүргүүлнэ. ТХН нь барилгын гүйцэтгэгчийг хянаж, зөвшөөрөл байгаа эсэхийг шалгаж, зөвшөөрлийн шаардлагад нийцсэн эсэхийг шалгана. ЦДҮС нь ашиглалт болон засвар үйлчилгээний явцад дагаж мөрдөх хууль эрхзүйн шаардлага, зөвшөөрлийн бүртгэл хөтөлж, зөвшөөрлүүд нь хүчин төгөлдөр байгааг байнга баталгаажуулна.	ЕСБХБ ГШ болон Монголын хууль тогтоомжийг дагаж мөрдөх.	ЕСБХБ ГШ1. Монгол Улсын хууль тогтоомж.	Барилгын өмнөх үе шат: ЭХЯ/ТХН/ Ашиглалт&Засвар үйлчилгээ: ЦДҮС	ТХН - Барилгын ажил эхлэхээс өмнө боловсруулна. ЦДҮС - Ашиглалтын явцад төслийн зөвшөөрлийн бүртгэлийг байнга шинэчилж, шаардлага хангасан байх.	Төслийн барилгын бэлтгэл үе - хууль эрх зүйн болон зөвшөөрлийн бүртгэл. А&ҮА - Хуулийн болон зөвшөөрлийн бүртгэл болон авсан зөвшөөрлүүдийн бүртгэлийг хөтөлнө.	
1.11	Барилгын зөвшөөрлүүд Төслийн барилгын хууль тогтоомж болон зөвшөөрлийн бүртгэлийг бүрэн боловсруулж, холбогдох зөвшөөрөл байгаа эсэхийг баталгаажуулна. Холбогдох барилгын үйл ажиллагааны зөвшөөрлийн шаардлагыг хангах. Зөвшөөрөгдсөн үйл ажиллагаа эхлэхээс өмнө шаардлагатай бүх зөвшөөрөл (жишээ нь, ус ашиглах зөвшөөрөл, бетон зуурмагийн үйлдвэр, барилгын ажилчдын кэмп(үүд) бэлэн байх ёстой.	ЕСБХБ ГШ-ууд болон Монгол Улсын хууль тогтоомжийг дагаж мөрдөх.	ЕСБХБ ГШ1. Монгол Улсын хууль тогтоомж.	Барилгын гүйцэтгэгч	Барилгын үе шатанд зөвшөөрлийн бүртгэлийг шинэчилсэн байх.	Зөвшөөрлүүдийг авах. Барилгын хууль эрхзүйн болон зөвшөөрлийн бүртгэл хөтөлнө. Авсан зөвшөөрлүүд болон зохицуулагчдад өгөх шаардлагатай бүх холбогдох тайлангуудын бүртгэлийг хөтөлнө. Зөвшөөрлийн (жишээ нь, тайлан/аудит) нийцлийн нотолгоог хадгалах.	

No.	Үйл ажиллагаа	Байгаль орчин & Нийгмийн эрсдэлүүд (хариуцлага/ үр ашиг)	Шаардлага (Хууль эрхзүйн, ЕСБХБ ГШ, Сайн туршлагаууд)	Нөөц, Хөрөнгө оруулалтын хэрэгцээ, Үүрэг хүлээсэн тал	Хуваарь	Амжилттай хэрэгжүүлэлтийн зорилт ба үнэлгээний шалгуур	Статус
1.12	ЭХЯ-ны төслийг үр ашигтайгаар удирдах чадавх ба үүрэг хариуцлага БОНУТо-ны гүйцэтгэлд хариуцлага хүлээсэн хүмүүс, үүнд ТХН болон хяналтын инженерийн үүрэг хүлээсэн: <ul style="list-style-type: none"> ТХН - хамгийн багадаа БОНУТо-ны ахлах болон ЭМХАА-ний ахлах. Бусад албан тушаалд Олон нийттэй харилцах ажилтан (CLO), Байгаль орчны супервайзор, Нийлүүлэлтийн сүлжээний менежер, Нийгмийн мэргэжилтэн багтана. Барилгын хяналтын албан тушаалд – хамгийн багадаа, Барилгын хяналтын инженер, талбайн ажилтнууд БОН-н ахлах 1, ЭМХАА-ны ахлах 1. 	Зохистой байгууллагын чадамж, чадварыг хангах.	ЕСБХБ PR1, PR2. Олон улсын сайн туршлага.	ЭХЯ	Барилгын ажил эхлэхээс өмнө.	ТХН болон Барилгын хяналтын үүрэгт албан тушаалд томилогдсон.	
1.13	Гэрээт гүйцэтгэгчийн байгууллагын чадавх ба үүрэг хариуцлага Барилгын үе шатны БОНУТо-ны гүйцэтгэлийг удирдах хангалттай ажилтнуудыг бүрдүүлэх. Үүнд, хамгийн багадаа дараах зүйлс багтана: <ul style="list-style-type: none"> БОНУТо-ны ахлах БОН-ийн ахлах болон талбайд ажиллах ажилтнууд (хамгийн багадаа 2) ЭМХАА-ний ахлах болон талбайд ажиллах ажилтнууд (хамгийн багадаа 2) Олон нийттэй харилцах ажилтан Замын хөдөлгөөний хянагчид - асфальтан болон шороон зам дээрх хөдөлгөөний зохицуулалтыг шаарддаг барилгын үйл ажиллагаанууд 	Байгууллагын чадавх, чадварыг хангах.	ЕСБХБ ГШ1, ГШ2. Олон улсын сайн туршлага.	Барилгын гүйцэтгэгч	Барилгын ажил эхлэхээс өмнө.	ЭХЯ / ТХН Зөвлөхүүд болон Барилгын хяналтын инженер баталсан мэргэжлийн гүйцэтгэгчийн томилгоо. Зөвшөөрөгдсөн жагсаалтаас зөв гүйцэтгэгчийн ажилтнуудыг сонгон томилох бөгөөд ЭХЯ, ТХН-ийн зөвлөхүүд болон Барилгын хяналтын инженерийн зөвшөөрлөөр баталгаажуулна. Албан тушаалд нэр дэвшсэн ажилтнууд.	

No.	Үйл ажиллагаа	Байгаль орчин & Нийгмийн эрсдэлүүд (хариуцлага/ үр ашиг)	Шаардлага (Хууль эрхзүйн, ЕСБХБ ГШ, Сайн туршлагууд)	Нөөц, Хөрөнгө оруулалтын хэрэгцээ, Үүрэг хүлээсэн тал	Хуваарь	Амжилттай хэрэгжүүлэлтийн зорилт ба үнэлгээний шалгуур	Статус
	<p>Мөн хэрэгжүүлж буй ажлуудаас хамааран дараах зүйлс багтана:</p> <ul style="list-style-type: none"> Экологийн мэргэжилтэн Соёлын өвийн мэргэжилтэн Дуу шуугиан ба чичиргээний мэргэжилтэн Агаарын чанарын мэргэжилтэн 						
1.14	<p>Төслийн нийлүүлэлтийн сүлжээний удирдлага</p> <p>ЭХЯ/ТХН нь барилга болон үйл ажиллагааны нийлүүлэлтийн сүлжээний төлөвлөлт, гүйцэтгэлийг удирдах төслийн нийлүүлэлтийн сүлжээний бодлого болон төслийн нийлүүлэлтийн сүлжээний удирдлагын төлөвлөгөөг боловсруулж, хэрэгжүүлнэ. Үүнд хамгийн багадаа дараах зүйлсийг тусгана:</p> <ul style="list-style-type: none"> БОНУАТ-ний холбогдох шаардлагыг гэрээ/туслангийн гэрээнд оруулах. Гүйцэтгэгчийн тендерийг хянаж, БОНЗ үнэлгээ хүчтэй болон/эсвэл байгаль орчны гүйцэтгэлийн гэрчилгээтэй нийлүүлэгчдийг тэргүүлэн ээлжинд харгалзан үзэх зорилготой. Гэрээт гүйцэтгэгчийн бодлого, журам, төлөвлөгөөнд сонгон шалгаруулалт болон томилгооны дараа хяналт хийнэ. Албадан болон хүүхдийн хөдөлмөр зэрэг хөдөлмөрийн эрсдлийг үнэлэх, шууд гомдол болон байгууллага/шийтгэлийн жагсаалтыг багтаасан. БОНУТо хариуцах гүйцэтгэгчийн ажилтан, менежерүүд зохих сургалтад хамрагдсан болон албан 	Гүйцэтгэгч/Нийлүүлэлтийн сүлжээний менежмент.	ЕСБХБ, ГШ1, ГШ2.	ЭХЯ/ТХН/Барилгын хяналтын инженер	Барилгын өмнөх болон барилгын	<p>Нийлүүлэлтийн сүлжээний удирдлагын төлөвлөгөө ба эрсдэлийн үнэлгээ.</p> <p>Тендерийн үнэлгээ.</p> <p>Холбогдох E&S заалтуудтай гэрээний баримт бичиг.</p> <p>Гүйцэтгэгчийн аудит/шалгалтын тайлан дор хаяж 6 сар тутамд хийгддэг.</p>	

No.	Үйл ажиллагаа	Байгаль орчин & Нийгмийн эрсдэлүүд (хариуцлага/ үр ашиг)	Шаардлага (Хууль эрхзүйн, ЕСБХБ ГШ, Сайн туршлагауд)	Нөөц, Хөрөнгө оруулалтын хэрэгцээ, Үүрэг хүлээсэн тал	Хуваарь	Амжилттай хэрэгжүүлэлтийн зорилт ба үнэлгээний шалгуур	Статус
	<p>ёсны мэргэжлийн үнэмлэхтэй эсэхийг шалгах.</p> <ul style="list-style-type: none"> Шалгалт, аудитын шаардлага, давтамж. Шалгалт, аудитын шаардлага, давтамж. <p>ЭХЯ/ТХН нь төслийн барилгын тендерийн үйл явцад хамгийн бага хөдөлмөрийн нас, энгийн ажлын цаг, хамтын хэлэлцээр хийх эрх чөлөө, сайн ажлын нөхцөл, нийлүүлэлтийн сүлжээний удирдлага, албадан хөдөлмөрийн эрсдэлийг арилгах арга хэмжээний заалт, бодлогыг багтаана.</p> <p>ЭХЯ/ТХН/Барилгын хяналтын инженер нь барилгын талбай болон барилгын цогцолборуудад дор хаяж 6 сар тутамд бие даасан аудит, шалгалтыг зохион байгуулж, дараах барилгын гүйцэтгэгчийн хөдөлмөрийн удирдлагын төлөвлөгөө болон БОНУТ-ний нийцлийг ханган: үндэсний хууль тогтоомж; мөн Олон улсын хөдөлмөрийн байгууллагын холбогдох стандарт, зөвлөмжүүд. Гүйцэтгэгчийн гүйцэтгэлийг хянах, удирдах нь дараах үйл ажиллагаанд дараах зүйлс багтана:</p> <ul style="list-style-type: none"> Гэрээт ажилчдын туршлагыг худалдан авалтын үйл явцад хянах, үүнд: цагаач ажилчдын хэлний саадыг авч үзэх болон үүнийг газар дээр хэрхэн зохицуулах вэ; мөн гэрээт ажилтнуудын байгаль орчин, нийгмийн гүйцэтгэлийн үнэлгээ, үүнд БОНУТо-ийн ажилтны чадавх, ур чадвар; Бүх гэрээт ажилтнуудад хөдөлмөрийн хамгийн бага ажлын нас, хэвийн ажлын цаг, хамтын хэлэлцээр хийх эрх чөлөө, сайн ажлын нөхцөл, албадан 						

No.	Үйл ажиллагаа	Байгаль орчин & Нийгмийн эрсдэлүүд (хариуцлага/ үр ашиг)	Шаардлага (Хууль эрхзүйн, ЕСБХБ ГШ, Сайн туршлагууд)	Нөөц, Хөрөнгө оруулалтын хэрэгцээ, Үүрэг хүлээсэн тал	Хуваарь	Амжилттай хэрэгжүүлэлтийн зорилт ба үнэлгээний шалгуур	Статус
	<p>хөдөлмөрийн эрсдэлийг арилгах хүний нөөцийн бодлого, журмыг баримтжуулна;</p> <ul style="list-style-type: none"> Хөдөлмөрийн хуулийн дагуу бүх гэрээт ажилтнуудад байнгын болон түр ажилчдад хөдөлмөрийн гэрээ байгуулна; Бүх байнгын болон түр ажилтнууд гэрээнийхээ хуулбарыг баталгаажуулна; Тодорхой төслийн шаардлагын дагуу сургалт явагдаж байгааг баталгаажуулна. 						
1.15	<p>Нийлүүлэлтийн сүлжээний удирдлага</p> <p>Барилгын гүйцэтгэгч нь:</p> <ul style="list-style-type: none"> Төслийн Нийлүүлэлтийн Сүлжээний Бодлого, Төлөвлөгөөг дагах; Төслийн Нийлүүлэлтийн сүлжээний удирдлагын төлөвлөгөөтэй нийцүүлэн барилгын онцлог Нийлүүлэлтийн сүлжээний удирдлагын төлөвлөгөөг боловсруулж, хэрэгжүүлж, бүх туслан гүйцэтгэгчид үндсэн барилгын гүйцэтгэгчтэй адил шаардлагыг хангах, дотоодын хууль тогтоомж болон ЕСБХБ-ны гүйцэтгэлийн шаардлагыг дагаж мөрдөхийг баталгаажуулна. Нийлүүлэлтийн сүлжээний шалгалтыг сар бүр шалгах/гуравдагч этгээдээс нийлүүлэлтийн сүлжээний магадлан шалгалтыг авч, албадан хөдөлмөр, хүүхдийн хөдөлмөр эсвэл хөдөлмөрийн эрүүл мэнд, аюулгүй ажиллагаатай холбоотой зөрчилтэй байж болзошгүй нийлүүлэгчид байгаа эсэхийг баталгаажуулна. Сар бүр KPI-ийн тайлан гаргана. 	Гүйцэтгэгч/Нийлүүлэлтийн сүлжээний менежмент.	ЕСБХБ ГШ1, ГШ2.	Барилгын гүйцэтгэгч.	Барилгын үе шатанд	<p>Барилгын онцлогт нийцсэн нийлүүлэлтийн сүлжээний удирдлагын төлөвлөгөө.</p> <p>Нийлүүлэлтийн сүлжээний аудитын тайлан.</p> <p>KPI-ийн талаар сар бүр ТХН эсвэл тэдний нэр дэвшүүлсэн байгууллагад тайлан өгдөг, жишээ нь Барилгын хяналтын инженер.</p>	

No.	Үйл ажиллагаа	Байгаль орчин & Нийгмийн эрсдэлүүд (хариуцлага/ үр ашиг)	Шаардлага (Хууль эрхзүйн, ЕСБХБ ГШ, Сайн туршлагууд)	Нөөц, Хөрөнгө оруулалтын хэрэгцээ, Үүрэг хүлээсэн тал	Хуваарь	Амжилттай хэрэгжүүлэлтийн зорилт ба үнэлгээний шалгуур	Статус
1.16	<p>Нийлүүлэлтийн сүлжээний удирдлага</p> <p>ЦДҮС нь О&М үе шатанд зориулсан Нийлүүлэлтийн сүлжээний удирдлагын төлөвлөгөөг боловсруулж, хэрэгжүүлэх бөгөөд хамгийн багадаа дараах зүйлсийг хамарна:</p> <ul style="list-style-type: none"> Монголын Хөдөлмөрийн Кодекс болон Олон Улсын Олон Улсын Олон Улсын Байгууллагын стандартыг дагаж мөрдөх; Бичгээр хөдөлмөрийн гэрээ гаргах; Хангалттай OHS арга хэмжээ болон гомдол гаргах механизмд хандах боломжийг хангах Тендерийн үйл явцад хамгийн бага ажлын нас, хэвийн ажлын цаг, хамтын хэлэлцээр хийх эрх чөлөө, сайн ажлын нөхцөл, албадан хөдөлмөрийн эрсдэлийг арилгах заалт, бодлого агуулахыг баталгаажуулна; мөн Худалдан авалтын гэрээнд хөдөлмөрийн менежментийн заалтуудыг (дээрх тэмдэглэгээнд заасан шиг) оруулна. <p>ЦДҮС нь нийлүүлэлтийн сүлжээний тогтмол нийцлийн аудитыг хийж, Нийлүүлэлтийн сүлжээний удирдлагын төлөвлөгөөнд заасан боловч жилд дор хаяж нэг удаа хийхийг зөвлөсөн бөгөөд нийлүүлэлтийн сүлжээний гэрээний хугацаанд нийцүүлэхийг зөвлөдөг. Муу гүйцэтгэлд байгаль орчин, нийгмийн гүйцэтгэлийн торгууль олгох механизм бий болгох шаардлагын талаар авч үзнэ. Ноцтой зөрчил гарсан тохиолдолд нийлүүлэлтийн сүлжээний бүх үйл ажиллагаа зогсох ёстой.</p>	Гүйцэтгэгч/Нийлүүлэлтийн сүлжээний менежмент.	ЕСБХБ ГШ1, ГШ2.	ЦДҮС.	Ашиглалтын үе шатанд	<p>Ашиглалт&Засвар үйлчилгээнд зориулсан нийлүүлэлтийн сүлжээний удирдлагын төлөвлөгөө.</p> <p>Нийлүүлэлтийн сүлжээний аудитыг хамгийн багадаа жилд нэг удаа хийж, тайлан гаргана.</p>	

No.	Үйл ажиллагаа	Байгаль орчин & Нийгмийн эрсдэлүүд (хариуцлага/ үр ашиг)	Шаардлага (Хууль эрхзүйн, ЕСБХБ ГШ, Сайн туршлагууд)	Нөөц, Хөрөнгө оруулалтын хэрэгцээ, Үүрэг хүлээсэн тал	Хуваарь	Амжилттай хэрэгжүүлэлтийн зорилт ба үнэлгээний шалгуур	Статус
1.17	<p>Барилгын мониторинг ба тайлагнал</p> <p>Гэрээт гүйцэтгэгчийн БОНУТо-ны менежерүүд болон ажилтнуудын сургалт, мэргэжлийн ур чадварын баталгаажуулсан бичиг баримтыг шалгах.</p> <p>Гэрээт гүйцэтгэгчийн нарийвчилсан Барилгын БОНУТ, БТОХТ, бодлого, туршлагад сонгон шалгаруулах болон томилгооны үед хянах.</p> <p>Гэрээт гүйцэтгэгчдийн БОНУТо-ны гүйцэтгэлд сар бүр аудит/шалгалт хийх бөгөөд гүйцэтгэгчийн барилгын ажил болон түр кэмийн үзлэг шалгалтыг хамруулан үйл ажиллагааны хяналт хийж, гүйцэтгэгчид өгсөн санал шүүмжийн эргэх холбоотой байх.</p> <p>Байгаль орчин, нийгмийн удирдлагын тогтолцоонд зориулсан осол, тохиолдлын бүртгэлийн системийг бий болгож, тогтмол ашиглах. Энэ систем нь жил бүрийн мониторинг, осол болон тохиолдлыг бүртгэх ёстой. Төслийн хэмжээнд нэг тодорхой, нэгдсэн үйл явц байх бөгөөд бүх гүйцэтгэгчид ашиглах шаардлагатай.</p> <p>БОНУТо-ны талаарх тайланг ЕСБХБ-д илгээж, БОНУАТ-ний үйл ажиллагаа тус бүрийн статус болон төслийн холбогдолтой гомдлыг шийдвэрлэх зэрэг бусад тохиролцсон үйл ажиллагааг багтаасан.</p>	<p>БОНУТо-ны гүйцэтгэлийг ЕСБХБ-ны ГШ-уудтай харьцуулан үнэлэх.</p> <p>Гэрээт гүйцэтгэгч/нийлүүлэлтийн сүлжээний менежмент.</p> <p>Хэрэг явдлыг тэмдэглэж, сурсан сургамжуудыг хэрэгжүүлэх.</p>	<p>ЕСБХБ ГШ1-ээс ГШ10 хүртэл (ГШ7 ба ГШ9 хамаарахгүй).</p> <p>Олон улсын сайн туршлага.</p>	ЭХЯ / Барилгын хяналтын инженер (талбайд) / ТХН	Барилгын явцад (сар тутам, улирал тутам, жил бүр) үргэлжилнэ.	Сар бүрийн шалгалтын тайлан. БОНУТо-ны тохиолдлын тайлан ЕСБХБ-нд БОНУТо-ны гүйцэтгэлийн тайланг төлөвлөсөн цагт, харилцан тохиролцсон хэлбэрээр, барилгын явцад дор хаяж зургаан сар тутамд илгээх. Төслийн амьдралын хугацаанд ЕСБХБ-д жил бүрийн байгаль орчин, нийгмийн тайлан (БОН-ийн жилийн тайлан - AESR)-ийг илгээх.	
1.18	<p>Гүйцэтгэгчийн барилгын мониторинг ба тайлагнал</p> <p>Барилгын явцад ЭХЯ / ТХН болон Барилгын хяналтын инженерт гүйцэтгэлийн талаар тогтмол тайлан өгөх.</p>	<p>БОНУТо-ны гүйцэтгэлийг ЕСБХБ-ны ГШ -уудтай харьцуулан тасралтгүй үнэлэх.</p> <p>Хэрэг явдлыг тэмдэглэж, сурсан сургамжуудыг хэрэгжүүлэх.</p>	<p>ЕСБХБ ГШ1-ээс ГШ10 хүртэл (ГШ7 ба ГШ9 хамаарахгүй).</p>	Барилгын гүйцэтгэгч	Сар тутам, улирал тутам, барилгын үе шатанд жил бүр.	БОНУТо-ны хэрэг явдлын тайлан. БОНУТо-ны нийцлийн тайланг ЭХЯ / Барилгын хяналтын инженер / ТХН-д хуваарийн дагуу болон харилцан тохиролцсон хэлбэрээр илгээх.	

No.	Үйл ажиллагаа	Байгаль орчин & Нийгмийн эрсдэлүүд (хариуцлага/ үр ашиг)	Шаардлага (Хууль эрхзүйн, ЕСБХБ ГШ, Сайн туршлагууд)	Нөөц, Хөрөнгө оруулалтын хэрэгцээ, Үүрэг хүлээсэн тал	Хуваарь	Амжилттай хэрэгжүүлэлтийн зорилт ба үнэлгээний шалгуур	Статус
	Төслийн журмын дагуу БОНУТо-ны хэрэг явдлын тайлан гаргах. Залруулах арга хэмжээний журмыг тодорхойлох.					Барилгын гүйцэтгэгч нь хангалттай мэдээлэл бүхий тайланг гаргаж өгөх ёстой бөгөөд ЭХЯ, ТХН, Барилгын хяналтын инженер эдгээр мэдээллийг Европын Сэргээн Босголт, Хөгжлийн Банкинд (ЕСБХБ) илгээх тайландаа ашиглаж, шаардлагатай засвар, сайжруулалтын арга хэмжээ авах эсэхийг шийдэх боломжтой байх ёстой.	
1.19	<p>Уур амьсгалд тэсвэртэй байдал</p> <p>Дараах арга хэмжээг тохиромжтой байдлаар зураг төсөлд оруулах ёстой:</p> <ul style="list-style-type: none"> энэ системүүд уур амьсгалын үйл явдлууд болох хэт халуун, хэт хүйтэн, элс хуримтлуулалт, салхиар туугдсан хог хаягдлаар эвдэрч, гэмтэхгүй. Ажилтнуудад хэт халалт, гипотерми, шуурга, үер болон бусад хэт хэцүү цаг уурын үйл явдлаас сэргийлэхийн тулд хангалттай хэмжээний ХХХ-г хангах. Талбайд байгаа бүх HVAC системүүдийг тогтмол шалгаж, хуримтлагдсан тоос эсвэл хог хаягдлыг арилгахыг баталгаажуулна. Тоног төхөөрөмжийг ашиглаагүй үед мод, байгууламжаас хол хадгалж, хүчтэй салхи болон/эсвэл шуурганы улмаас үүсч болох гэмтлээс сэргийлээрэй. Тоног төхөөрөмжийг усан орчноос хол хадгалж, үерийн улмаас гэмтэл учруулах эрсдлээс сэргийлнэ. 	ЕСБХБ-ний ГШ-уудын нийцэл	ЕСБХБ ГШ1.	Барилгын гүйцэтгэгч	Барилгын өмнөх тооцооны жагсаалтад багтсан материалууд.	<p>ЭХЯ/ТХН болон Барилгын хяналтын инженер баталсан.</p> <p>Бэлэн байгаа ажлын тоо хэмжээний жагсаалт</p>	

No.	Үйл ажиллагаа	Байгаль орчин & Нийгмийн эрсдэлүүд (хариуцлага/ үр ашиг)	Шаардлага (Хууль эрхзүйн, ЕСБХБ ГШ, Сайн туршлагууд)	Нөөц, Хөрөнгө оруулалтын хэрэгцээ, Үүрэг хүлээсэн тал	Хуваарь	Амжилттай хэрэгжүүлэлтийн зорилт ба үнэлгээний шалгуур	Статус
	<ul style="list-style-type: none"> Цаг агаарын таамаглалыг долоо хоног бүр хянаж, үйл ажиллагааг тохируулан төлөвлөх ёстой. Өндөр салхины хурдтай үед өндөрт ажиллахаас зайлсхий. Шуурганы үед цахилгаан тоног төхөөрөмжийг унтраагаад, цахилгааны хүчдэлийн өсөлтөөс үүсч болзошгүй нөлөөллийг бууруулна. Үерийн эрсдэлийг бууруулах түр зуурын үерийн хаалт, насосыг газар дээрээ байлгаж, үерийн эрсдэлийг бууруулах. Шороо/элсний хуримтлалын нөлөөг бууруулахын тулд газар дээр тоос дарах техникүүдийг ашиглах. Галд өртдөг материалуудыг байгууламж, тоног төхөөрөмжөөс хол хадгалж, хээрийн түймрийн тархалтын эрсдэлийг бууруулна. Гүйцэтгэгч нь тоо хэмжээний жагсаалт (BOQ)-д тогтвортой материал ашиглахыг илүүд үзэж байгаагаа тодорхой харуулах ёстой. Үүнд ашиглалтын хугацаандаа бага ялгаруулалттай бүтээгдэхүүн болон илүү их дахин боловсруулсан агуулгатай материалыг сонгох орно. Гэхдээ энэ нь төслийн аюулгүй байдал, бат бөх чанарт нөлөөлөхгүй байх шаардлагатай. 						
1.20	<p>Уур амьсгалд тэсвэртэй байдал Барилгын явцад дараах арга хэмжээг хэрэгжүүлэх ёстой:</p> <ul style="list-style-type: none"> Тоног төхөөрөмжийг тогтмол шалгаж, системүүд уур амьсгалын үзэгдэл, тухайлбал хэт халуун, хэт хүйтэн, элс хуримтлалт, салхинд туугдсан 	ЕСБХБ-ны ГШ-уудад нийцтэй байдал	ЕСБХБ ГШ1.		Барилгын үед	Барилгын явцад хэрэгжүүлсэн арга хэмжээнүүд. Шалгалтын тайлан.	

No.	Үйл ажиллагаа	Байгаль орчин & Нийгмийн эрсдэлүүд (хариуцлага/ үр ашиг)	Шаардлага (Хууль эрхзүйн, ЕСБХБ ГШ, Сайн туршлагууд)	Нөөц, Хөрөнгө оруулалтын хэрэгцээ, Үүрэг хүлээсэн тал	Хуваарь	Амжилттай хэрэгжүүлэлтийн зорилт ба үнэлгээний шалгуур	Статус
	<p>хог хаягдлаар гэмтээгүй эсэхийг шалгаж байх.</p> <ul style="list-style-type: none"> Ажилтнуудыг хэт халалт, гипотерми, шуурга, үер болон бусад хэт хэцүү цаг уурын үйл явдлаас сэргийлэхийн тулд хангалттай хэмжээний ХХХ-г хангах. Талбайд байгаа бүх HVAC системүүдийг тогтмол шалгаж, хуримтлагдсан тоос эсвэл хог хаягдлыг зайлуулах. Тоног төхөөрөмжийг ашиглаагүй үед мод, байгууламжаас хол хадгалж, хүчтэй салхи болон/эсвэл шуурганы улмаас үүсч болох гэмтлээс сэргийлээрэй. Тоног төхөөрөмжийг усан орчноос хол хадгалж, үерийн улмаас гэмтэл учруулах эрсдлээс сэргийлнэ. Цаг агаарын таамаглалыг долоо хоног бүр хянаж, үйл ажиллагааг тохируулан төлөвлөх ёстой. Өндөр салхины хурдтай үед өндөрт ажиллахаас зайлсхий. Шуурганы үед цахилгаан тоног төхөөрөмжийг унтраагаад, цахилгаан гүйдлийн хүчдэлийн өсөлтөөс үүсэх болзошгүй нөлөөллийг бууруулах. Үерийн эрсдэлийг бууруулах түр зуурын үерийн хаалт, насосыг газар дээрээ байлгаж, үерийн эрсдэлийг бууруулах. Шороо/элс хуримтлалтай нөлөөг бууруулахын тулд газар дээр тоос дарах техникүүдийг ашиглах. Галд өртдөг материалуудыг байгууламж, тоног төхөөрөмжөөс хол хадгалж, ойн галын тархалтын эрсдэлийг бууруулах. 						

No.	Үйл ажиллагаа	Байгаль орчин & Нийгмийн эрсдэлүүд (хариуцлага/ үр ашиг)	Шаардлага (Хууль эрхзүйн, ЕСБХБ ГШ, Сайн туршлагууд)	Нөөц, Хөрөнгө оруулалтын хэрэгцээ, Үүрэг хүлээсэн тал	Хуваарь	Амжилттай хэрэгжүүлэлтийн зорилт ба үнэлгээний шалгуур	Статус
1.21	<p>Үйл ажиллагааны явцад дараах арга хэмжээг хэрэгжүүлэх ёстой:</p> <ul style="list-style-type: none"> Гал түймрийн эрсдэлийг бууруулж, галын аюулгүй хэсэг үүсгэхийн тулд шатдаг материал болон ургамалжилт устгах хэрэгтэй. Төлөвлөсөн энгийн засвар үйлчилгээ хийхээс өмнө цаг агаарын урьдчилсан мэдээг хянаж, шаардлагатай үед үйл ажиллагааг дахин төлөвлөж, таагүй уур амьсгалын нөхцөлд ажиллахаас зайлсхийх. Усны нөлөөгөөр хөрс сулрахаас сэргийлж, ус зайлуулах дэд бүтцийг тогтмол шалгаж, засварла. Боломжтой бол хэт халуун, хүйтэн, их бороо/үер, эсвэл салхины хурдтай үед засвар үйлчилгээний үйл ажиллагаа хийхээс зайлсхийх. Засвар үйлчилгээний ажилчдад хэт халуун, хэт хүйтэн, их борооны эрсдэлээс үүдэлтэй эрсдэлийг бууруулах шаардлагатай ХХХ-ээр хангах. 	ЕСБХБ-ны ГШ-уудад нийцтэй байдал	ЕСБХБ ГШ1.	Барилгын гүйцэтгэгч	Ашиглалтын явцад	Шалгалтын тайлангууд	
ГШ2	Хөдөлмөр эрхлэлт ба ажиллах нөхцөл						
2.1	<p>Хүний нөөцийн бодлого ба ажлын харилцаа</p> <p>Дотоодын хууль тогтоомж, Олон Улсын Хөдөлмөрийн Байгууллагын стандарт, зөвлөмжүүд болон ЕСБХБ ГШ2-т нийцүүлэн Хүний нөөцийн бодлого, журам боловсруулж, хэрэгжүүлэх. Бодлого, журам нь ажилтан болон гэрээт ажилтнуудыг удирдах арга барилыг тодорхойлох ёстой, үүнд Монгол Улсын хөдөлмөрийн хуульд заасан эрх, мөн ажилчдын байгууллагад элсэж, хамтын хэлэлцээр хийх эрхийг багтаана. Баримт</p>	<p>Ажиллах хүчний менежмент нь ЕСБХБ-ны шаардлага болон Монгол Улсын Хөдөлмөрийн хуульд нийцсэн байх.</p> <p>Орон нутгийн иргэдэд тэгш боломж олгох, эдийн засгийн боломжийг сайжруулах.</p>	<p>ЕСБХБ ГШ2.</p> <p>Монгол Улсын хөдөлмөрийн хууль.</p> <p>Олон улсын сайн туршлага.</p>	ЭХЯ/ТХН	<p>Хүний нөөцийн бодлого, журмыг нь барилгын үйл ажиллагаа эхлэхээс өмнө боловсруулж, нэвтрүүлж, барилгын туршид хэрэгжүүлнэ.</p> <p>Төслийн нэгдсэн хөдөлмөрийн удирдлагын төлөвлөгөөг барилгын үйл ажиллагаа эхлэхээс өмнө боловсруулж,</p>	<p>Төслийн хүний нөөцийн бодлого, журмыг боловсруулж, хэрэгжүүлнэ.</p> <p>Төслийн хөдөлмөрийн удирдлагын нэгдсэн төлөвлөгөөг боловсруулж, хэрэгжүүлнэ.</p> <p>Төслийн бодлого болон төлөвлөгөө нь ЕСБХБ ГШ2 болон Хөдөлмөрийн хуульд нийцсэн байх.</p> <p>Барилгын гүйцэтгэгчийн гүйцэтгэлийг төслийн шаардлага, дотоодын хууль тогтоомж, ILO-ийн холбогдох стандартуудтай</p>	

No.	Үйл ажиллагаа	Байгаль орчин & Нийгмийн эрсдэлүүд (хариуцлага/ үр ашиг)	Шаардлага (Хууль эрхзүйн, ЕСБХБ ГШ, Сайн туршлагууд)	Нөөц, Хөрөнгө оруулалтын хэрэгцээ, Үүрэг хүлээсэн тал	Хуваарь	Амжилттай хэрэгжүүлэлтийн зорилт ба үнэлгээний шалгуур	Статус
	<p>бичиг баримтууд нь Барилгын гэрээт компани албадан хөдөлмөр хэрэглэхгүй, хүүхдийн боловсролд нь саад учруулах эсвэл хөгжилд нь хор хөнөөл учруулахуйц мөлжлөгийн зорилгоор ажиллуулах ёсгүй гэсэн тодорхой мэдэгдлийг өгөх ёстой.</p> <p>ТХН-ийн ажилтнуудыг хамарч, төслийн ажил гүйцэтгэгчдэд зориулсан стандартыг тогтоох төслийн ерөнхий хөдөлмөрийн удирдлагын төлөвлөгөөг боловсруулж, хэрэгжүүлэх. Төслийн хөдөлмөрийн удирдлагын төлөвлөгөө дараах арга хэмжээг багтаана:</p> <ul style="list-style-type: none"> Гуравдагч талын болон нийлүүлэлтийн сүлжээг багтаасан ажилчдын нөөцийг удирдах арга барил Ажилтны харилцааны менежмент Ажилчдын байгууллагад хандах боломж Хүний эрх ба ЖСХД (2.6-аас дэлгэрүүлж үзэх) Ажиллах нөхцөл, ажлын нөхцөл болзол Хүүхдийн хөдөлмөр, албадан хөдөлмөр ашиглахаас сэргийлэх нь мөлжлөгийн үйл ажиллагаа, хүүхдийн хөдөлмөрөөс зайлсхийх Тэгш боломж ба ялгаварлан гадуурхалтгүй байдал Хөдөлмөрийн эрүүл мэнд, аюулгүй ажиллагаа Хээл хахууль ба авлига Гэрээт гүйцэтгэгчийн бодлого, журмын хяналт 				<p>нэвтрүүлж, мөрдөнө.</p> <p>Талбайд ажиллахын өмнө гүйцэтгэгчийн бодлого/журмыг хянаж/батална.</p>	<p>нийцүүлэн хянах зорилгоор ТХН (эсвэл тэдний төлөөлөгчид) хамгийн багадаа 6 сар тутамд хяналтын тайлан гаргана.</p> <p>ТХН нь хөдөлмөрийн гомдлын механизмыг ажиллуулж, тасралтгүй сайжруулалтыг харуулах.</p> <p>Зорилтууд болон гүйцэтгэлийн гол үзүүлэлтүүдийг ЕСБХБ-д хянуулахаар хүргүүлсэн.</p> <p>Тохиролцсон зорилтууд болон KPI-г иэрээт гүйцэтгэгчийн тендерийн баримт бичигт тодорхой тусгасан.</p> <p>Тендерийн баримт бичгийг ЕСБХБ-д хүргүүлж, татгалзах зүйлгүйгээр батлуулсан байх.</p> <p>Гэрээт гүйцэтгэгчийн KPI-уудын нийцлийг улирал тутамд болон жил бүр ТХН-аар хянасан баримт нотолгоо.</p>	

No.	Үйл ажиллагаа	Байгаль орчин & Нийгмийн эрсдэлүүд (хариуцлага/ үр ашиг)	Шаардлага (Хууль эрхзүйн, ЕСБХБ ГШ, Сайн туршлагууд)	Нөөц, Хөрөнгө оруулалтын хэрэгцээ, Үүрэг хүлээсэн тал	Хуваарь	Амжилттай хэрэгжүүлэлтийн зорилт ба үнэлгээний шалгуур	Статус
	<ul style="list-style-type: none"> Бүх ажилчид өөрсдийн хэл(үүд) дээрх бодлого/журамд шууд хандах/танилцах боломж. Үзлэгийн зохион байгуулалт Ажилд авахдаа ил тод ба шударга үйл явцыг хангах Гэрээт ажилтнууд өмнөх ялгаварлан гадуурхалтыг арилгах эсвэл орон нутгийн ажилд орох боломжийг дэмжих тусгай хамгаалалт, тусламж үзүүлэхийг баталгаажуулна, жишээлбэл эмэгтэйчүүд зэрэг төлөөлөл багатай бүлгүүдээс өргөдөл хүлээн авахыг баталгаажуулах Техникийн, эрүүл мэнд, аюулгүй ажиллагаа, гар ажиллагаа шаардсан ажлуудын чиглэлээр сургалтын боломжуудыг шаардлагатай үед хангах Сэтгэцийн эрүүл мэнд ба сайн сайхан байдлын дэмжлэгийг Хөдөлмөрийн удирдлагын төлөвлөгөөнд нэгтгэж, зөвлөгөөний нөөцүүд болон стрессийг удирдах, ажлаас халшрах хам шинжээс сэргийлэх сургалтыг багтаана. <p>Төлөвлөгөөнд орон нутгийн ажил эрхлэлт, ажиллаж буй эмэгтэйчүүдийн тоо зэрэг гол сэдвээр зорилтуудыг тогтоож, гүйцэтгэлийн гол үзүүлэлтүүд (KPI) нь орон нутгийн ажилд орсон хүмүүсийн хувь, эмэгтэй болон бусад төлөөллийн бус бүлгүүдийн хувь зэрэг үзүүлэлтүүдийг хянаж, тайлагнах болно. Тендерийн баримт бичгүүдэд орон нутгаас ажилд авах зорилго нь гэрээт гүйцэтгэгчдийг орон нутгаас ажилчдыг ажилд авахыг урамшуулах зорилготой бөгөөд дуу шуугиан, тоос, барилга/засварын үеийн</p>						

No.	Үйл ажиллагаа	Байгаль орчин & Нийгмийн эрсдэлүүд (хариуцлага/ үр ашиг)	Шаардлага (Хууль эрхзүйн, ЕСБХБ ГШ, Сайн туршлагауд)	Нөөц, Хөрөнгө оруулалтын хэрэгцээ, Үүрэг хүлээсэн тал	Хуваарь	Амжилттай хэрэгжүүлэлтийн зорилт ба үнэлгээний шалгуур	Статус
	тээврийн хөдөлгөөн эсвэл бусад төслийн үйл ажиллагаа. Үүнд орон нутгийн нийлүүлэлтийн сүлжээ болон орон нутгийн малчин өрхөөс бараа худалдан авах зэрэг багтаж болно. Төслийн хөдөлмөрийн удирдлагын төлөвлөгөөг ЕСБХБ-ны харилцагчдад ялгаварлан гадуурхалтгүй байдал болон тэгш боломжийн зааварчилгааны дагуу ¹ боловсруулж, 2023 онд батлагдсан Эрчим хүчний салбарын жендэрийн бодлого (2023-2032) болон түүний хэрэгжүүлэх үйл ажиллагааны төлөвлөгөөг үр дүнтэй хэрэгжүүлэхийг баталгаажуулах ёстой.						
2.2	Хүний нөөцийн бодлого ба ажлын харилцаа. Барилгын гүйцэтгэгчийн ГШ2 шаардлагын дагуу сар тутмын хараат бус хөдөлмөрийн аудит хийх; Мөн эдгээр үр дүнг тайлагнах. Үүнд гэрээт гүйцэтгэгч ЖСХД-ийн шаардлагын хэрэгжилтийг хангах: <ul style="list-style-type: none"> ЖСХД-ийн Ёс зүйн дүрмийг батлахдаа түүнд зөвшөөрөхгүй үйлдлийг ажилчдад байж болзошгүй зан төлөвүүдийг тодорхойлох; ЖСХД-ийн шаардлагын дагуу бүх ажилтан, гэрээт гүйцэтгэгчид/туслан гүйцэтгэгчдийн ажилтнуудад танилцуулга хийх; Ажлын байр дээр ЖСХД-тай холбоотой гомдолтой зөрчлийн мэдэгдэлд бүх хүний нөөц болон 	Ажиллах хүчний менежмент нь ЕСБХБ-ны шаардлага болон Монгол Улсын Хөдөлмөрийн хуульд нийцсэн байх.	ЕСБХБ ГШ2. Монгол Улсын хөдөлмөрийн хууль.	ЭХЯ/ТХН	Барилгын явцад	Хөдөлмөрийн аудитын сар тутмын тайлан.	

¹ Авах боломжтой: [bing.com/ck/a?!&p=753ada2c683df0acc7c9e395435ded21ae989b1dc34bea493fe0648d2c098bdJmltdHM9MTc2NTE1MjAwMA&ptn=3&ver=2&hsh=4&fclid=0d1bc705-5b79-6820-052d-d3aa5a996913&psq=ЕСБХБ+equal+opportunity+and+non-discrimination+guidance+note&u=a1aHR0cHM6Ly93d3cuZWJyZC5jb20vZG93bmxxYWRzL2Fi3V0L3N1c3RhW5hYmlsaXR5L05vbKRpс2NyaW1pbmF0aW9uLnBkZg&ntb=1](https://www.bing.com/ck/a?!&p=753ada2c683df0acc7c9e395435ded21ae989b1dc34bea493fe0648d2c098bdJmltdHM9MTc2NTE1MjAwMA&ptn=3&ver=2&hsh=4&fclid=0d1bc705-5b79-6820-052d-d3aa5a996913&psq=ЕСБХБ+equal+opportunity+and+non-discrimination+guidance+note&u=a1aHR0cHM6Ly93d3cuZWJyZC5jb20vZG93bmxxYWRzL2Fi3V0L3N1c3RhW5hYmlsaXR5L05vbKRpс2NyaW1pbmF0aW9uLnBkZg&ntb=1)

No.	Үйл ажиллагаа	Байгаль орчин & Нийгмийн эрсдэлүүд (хариуцлага/ үр ашиг)	Шаардлага (Хууль эрхзүйн, ЕСБХБ ГШ, Сайн туршлагауд)	Нөөц, Хөрөнгө оруулалтын хэрэгцээ, Үүрэг хүлээсэн тал	Хуваарь	Амжилттай хэрэгжүүлэлтийн зорилт ба үнэлгээний шалгуур	Статус
	бусад холбогдох ажилтнуудад хэрхэн хариу өгөх талаар сургалт явуулах; <ul style="list-style-type: none"> Бэлгийн дарамтын талаар нууцаар гомдол гаргах механизмыг (нэрээ нууцалсан мэдээллүүдийг багтаасан) хэрэгжүүлэх. 						
2.3	<p>Хүний нөөцийн бодлого, ажлын харилцаа, цалин, тэтгэмж, ажлын нөхцөл болзол</p> <p>Барилгын гүйцэтгэгч нь төслийн бүх хүний нөөцийн бодлого, төлөвлөгөөг дагана.</p> <p>Барилгын гүйцэтгэгч нь Хөдөлмөрийн удирдлагын төлөвлөгөөтэй нийцсэн барилгын хөдөлмөрийн удирдлагын төлөвлөгөөг боловсруулж, хэрэгжүүлнэ. Энэ нь бүх ажилтан, гүйцэтгэгч болон туслан гүйцэтгэгчдийг хамарч, ажилчид болон гэрээт ажилтнуудтай хийсэн гэрээний зохицуулалтад нэгтгэгдсэн бөгөөд дараах арга хэмжээг багтаасан байна:</p> <ul style="list-style-type: none"> Төслийн болон Гүйцэтгэгчийн бодлогыг баримтжуулж, бүх ажилтнуудад нээлттэй болгосныг баталгаажуулна. Санал болгосон ажлын нөхцөл, цалин, тэтгэмжийн эрх, ажлын цаг, аюулгүй ажлын практикийг баримтжуулж, бүх ажилтнуудад нээлттэй болгосныг баталгаажуулна. Эрүүл мэндийн асуудал, хүүхэд асрах, гэрийн сургалт гэх мэт шалтгаанаар гэрээсээ ажиллахыг илүүд үздэг ажилчдад боломжтой бол уян хатан ажлын хэв маягийг бий болгох, хохирол амсах айдасгүйгээр эдлэх нөхцлийг баталгаажуулна. Ажилчдын элсэлтийн үеэр сэтгэцийн эрүүл мэндийг хамруулж, шаардлагатай тохиолдолд орон 	<p>Ажиллах хүчний удирдлагыг ЕСБХБ-ны шаардлага болон Монголын хөдөлмөрийн хуульд нийцүүлэх.</p> <p>Орон нутгийн иргэдэд тэгш боломж олгох, эдийн засгийн боломжийг сайжруулах.</p> <p>Талбайн бэлтгэл болон барилгын ажлын явцад ажилчдын сайн сайхан байдлыг хангах.</p>	ЕСБХБ ГШ2. Олон улсын сайн туршлага.	Барилгын гүйцэтгэгч	Барилгын өмнө болон барилгын үед.	<p>Барилгын гүйцэтгэгчийн хөдөлмөрийн удирдлагын төлөвлөгөө, орон нутгийн хөдөлмөр, худалдан авалтын бодлого, төлөвлөгөөг ТХН хянаж, баталсан.</p> <p>Хэвлэл мэдээллийн төрөл бүрийн хэрэгслээр ажлын байрын зар сурталчилгаа гаргасан нотолгоо.</p> <p>Орон нутгаас иргэдээс ажилд авах зорилтыг биелүүлсэн нотолгоо.</p> <p>ТХН-д хөдөлмөрийн KPI-ийн сар бүрийн хяналтын тайлангууд, тухайлбал орон нутгийн ажилчдын тоо; ажилласан эмэгтэйчүүдийн тоо; төслийн нөлөөлөлд өртсөн хүмүүс болон малчдын тоо.</p>	

No.	Үйл ажиллагаа	Байгаль орчин & Нийгмийн эрсдэлүүд (хариуцлага/ үр ашиг)	Шаардлага (Хууль эрхзүйн, ЕСБХБ ГШ, Сайн туршлагууд)	Нөөц, Хөрөнгө оруулалтын хэрэгцээ, Үүрэг хүлээсэн тал	Хуваарь	Амжилттай хэрэгжүүлэлтийн зорилт ба үнэлгээний шалгуур	Статус
	<p>нутгийн мэргэжилтнүүдээс хэрхэн тусламж авах талаар мэдээллийг нээлттэй болгохыг баталгаажуулна.</p> <ul style="list-style-type: none"> Ажилчдад хамаарах ялгаварлан гадуурхалтыг үл тэвчих үйл явц хэрэгжүүлэхийг баталгаажуулна. Бүх ажилчид (барилгын гүйцэтгэгч болон туслан гүйцэтгэгчдийг оролцуулан) хөдөлмөрийн гэрээтэй эсэхийг баталгаажуулна. Ялгаварлан гадуурхалтгүй байх үндсэн дээр ажил эрхлэлтийг дэмжиж, эмэгтэйчүүд зэрэг төлөөлөл багатай бүлгүүдээс өргөдөл хүлээн авахыг баталгаажуулна. Барилгын ажилчдад ариун цэврийн өрөө, сүүдрэвчтэй болон/эсвэл халаалттай газруудад амрах боломжтой байх зохицуулалт бий болгох. Техникийн, эрүүл мэнд, аюулгүй ажиллагаа, гар ажиллагаа шаардсан ажлын чиглэлээр сургалтад хамруулах. Ажилд авах үйл явц, ажилд авах журмыг тодорхойлох, барилгын ажилд авах хэрэгцээ, ажилтны шаардлагыг тодорхойлох; ажлын тодорхойлолтыг стандарт загвараар боловсруулах, хянах; ажлын байрны сул орон тоог хэрхэн сурталчлах (ЭХЯ болон гүйцэтгэгчийн вэбсайт, сум ба багийн захиргааны мэдээллийн самбар, Facebook, телевиз зэрэг, сум, багийн хуралд мэдээлэл өгөх); ярилцлага, сонгон шалгаруулах үйл явц; мөн ур чадвар, чадавхийн туршилт (жишээ нь, тоног төхөөрөмжийн жолооч/операторуудыг ажилд авахаас өмнө) лавлагаа авах 						

No.	Үйл ажиллагаа	Байгаль орчин & Нийгмийн эрсдэлүүд (хариуцлага/ үр ашиг)	Шаардлага (Хууль эрхзүйн, ЕСБХБ ГШ, Сайн туршлагууд)	Нөөц, Хөрөнгө оруулалтын хэрэгцээ, Үүрэг хүлээсэн тал	Хуваарь	Амжилттай хэрэгжүүлэлтийн зорилт ба үнэлгээний шалгуур	Статус
	<p>боломжтой газарт лавлах шалгалт хийх.</p> <ul style="list-style-type: none"> Эрсдлийн даатгалын бодлого, түүнд хамрагдах боломж автоматаар идэвхжихийг баталгаажуулах. Биелэх боломжтой KPI-г Төслийн Хөдөлмөрийн Удирдлагын ерөнхий Төлөвлөгөөний дагуу тодорхойлно. <p>Орон нутгийн хөдөлмөр эрхлэлт, худалдан авалтын бодлого, төлөвлөгөөг боловсруулж, хэрэгжүүлэх нь орон нутгийн ажилчдыг тохиромжтой үр чадвартай газарт ажиллуулахад тэргүүлэн ээлжинд анхаарах боломж олгоно.</p> <p>Туслан гүйцэтгэгчдийг ажиллуулж байгаа тохиолдолд тендерийн баримт бичигт орон нутгаас ажилд авах зорилго, зорилтуудыг оруулж, орон нутгаас ажилчдыг ажилд авахыг урамшуулна. Үүнд орон нутгийн нийлүүлэлтийн сүлжээ болон орон нутгийн малчин өрхөөс бараа худалдан авах ажиллагаа багтаж болно.</p>						
2.4	<p>Ажилчдын байр</p> <p>Ажилчдын кэмийн удирдлагын төлөвлөгөөнд ЕСБХБ-ны ажилчдын байрны зааварчилгааны дагуу стратеги, зарчмуудыг хамруулж, боловсруулах, хэрэгжүүлэх</p> <p>Тохиромжтой байршлыг тодорхойлж, шаардлагатай зөвшөөрлүүдийг авах. Төслийн трасс дагуу малчин өрхийн өвөлжөө зэрэг мэдрэмтгий хүлээн авагчдаас дор хаяж 1 км зайд байрлахыг баталгаажуулна (хэрвээ малчны гэр бүл сайн дураараа зөвшөөрөөгүй бол).</p> <p>Төслийн ёс зүйн дүрэмтэй бүх ажилчид танилцаж, гарын үсэг зурсан байх ёстой</p>	Ажилчдын сайн сайхан байдлыг баталгаажуулах.	ЕСБХБ ГШ2. Олон улсын сайн туршлага. Ажилчдын байр: үйл явц ба стандартууд - IFC болон ЕСБХБ-ийн зааварчилгааны тэмдэглэл.	Барилгын гүйцэтгэгч	Ажилчдын байр эсвэл ажилчдын кэмп барихын өмнөх гэрээт гүйцэтгэгчийн баримт бичиг. Барилгын явцад үргэлжлүүлэн хэрэгжүүлэх.	<p>Шаардлагатай зөвшөөрлүүдийг бэлэн байх.</p> <p>Ажилчдын кэмийн удирдлагын төлөвлөгөөтэй байх.</p> <p>Кэмийг ЕСБХБ-ны шаардлагад нийцүүлэн байгуулж, засвар үйлчилгээг хийх бөгөөд малчин өрхийн өвөлжөөнөөс дор хаяж 1 км зайд байрлана (хэрвээ малчны гэр бүл сайн дураараа зөвшөөрөөгүй бол).</p> <p>Ёс зүйн дүрэм болон түүний талаар ажилтнуудад хүргэсэн сургалтын нотолгоо.</p>	

No.	Үйл ажиллагаа	Байгаль орчин & Нийгмийн эрсдэлүүд (хариуцлага/ үр ашиг)	Шаардлага (Хууль эрхзүйн, ЕСБХБ ГШ, Сайн туршлагаууд)	Нөөц, Хөрөнгө оруулалтын хэрэгцээ, Үүрэг хүлээсэн тал	Хуваарь	Амжилттай хэрэгжүүлэлтийн зорилт ба үнэлгээний шалгуур	Статус
	ба бүх ажилтнуудыг ёсзүйн сургалтад хамруулна.					Сарын тутмын кэмийн шалгалт болон ТХН-д хүргүүлсэн шалгалтын тайлан. Төслийн ёс зүйн дүрэмтэй бүх ажилчид танилцаж, гарын үсэг зурсан байх.	
2.5	Ажилчдын байр Барилгын үйлдвэрлэгчдийн хөдөлмөрийн зохицуулалтын стратеги, зарчмуудыг хянах болно. Гүйцэтгэгчийн сар бүрийн кэмийн үзлэгийн тайланг хянах. Хэрэв 6 сар тутамд кэмийн үзлэг хийх эсвэл хэрэв асуудал илэрсэн тохиолдолд Гэрээт гүйцэтгэгчийн шалгалтын тайланг шалгах болно.	Ажилчдын сайн сайхныг хангах.	ЕСБХБ ГШ2.	ЭХЯ/ТХН	Барилгын өмнө болон барилгын үед.	Хэрэв кэмп/орон байрны хяналтын тайланг 6 сар тутамд эсвэл хэрвээ асуудал илэрсэн тохиолдолд гэрээт гүйцэтгэгчийн шалгалтын тайланг хянах шаардлагатай.	
2.6	Хөдөлмөр ба ажлын нөхцөл ЭХЯ/ТХН нь боловсруулж дууссан ЖСХД болон жендэрийн эрсдэлийн үнэлгээнд тулгуурлан жендэрийн тэгш байдал болон ЖСХД-ын үйл ажиллагааны төлөвлөгөөг боловсруулна. Үүнд эмэгтэйчүүдийн хөдөлмөрийг дэмжих арга хэмжээнүүд багтана, жишээ нь тендерийн баримт бичигт жендэрийг харгалзан үзэх асуудал орж, гэрээт компани бүр төслийн хэрэгжилтийн бүх шатанд тэдгээрийг биелүүлэх ёстой; мөн төслийн ажилтнууд, нийлүүлэгчид болон гүйцэтгэгчдэд ЖСХД-тай холбоотой эрсдлийн талаар сургалт явуулах багтана. Мөн ажилд авах үед жендэрийн ялгаварласан хандлага, ажлын байран дахь жендэрт суурилсан хүчирхийлэл, дарамтаас хэрхэн сэргийлэх журам багтана.	Орон нутгийн иргэдэд тэгш боломж олгох, эдийн засгийн боломжийг сайжруулах.	ЕСБХБ ГШ2. Олон улсын сайн туршлага.	ЭХЯ/ТХН.	Барилгын бэлтгэл/барилгын явцад	ЖСХД/Жендэрийн эрсдэлийн үнэлгээ. Төслийн жендэрийн тэгш байдал ба ЖСХД-ын үйл ажиллагаа бэлэн байна. Төслийн КРІ-г тодорхойлсон. ЖСХД-тэй холбоотой тохиолдлын гомдлын механизмыг хянах ЖСХД-ын сургалтыг ТХН-ийн ажилтнуудад элсэх үед хүргэж, дараа нь жил бүр зохион байгуулж, тохиолдлын явдлын дараа нэмэлт сургалтын шаардлагыг хянасан байна. ЖСХД сургалт явуулахад барилгын гүйцэтгэгчдэд дэмжлэг үзүүлсэн.	

No.	Үйл ажиллагаа	Байгаль орчин & Нийгмийн эрсдэлүүд (хариуцлага/ үр ашиг)	Шаардлага (Хууль эрхзүйн, ЕСБХБ ГШ, Сайн туршлагууд)	Нөөц, Хөрөнгө оруулалтын хэрэгцээ, Үүрэг хүлээсэн тал	Хуваарь	Амжилттай хэрэгжүүлэлтийн зорилт ба үнэлгээний шалгуур	Статус
	<p>Жишээ нь, барилгын салбарт ажилладаг эмэгтэйчүүдийн тоог нэмэгдүүлэх, ЖСХД-ын тохиолдлын илрүүлэлт/мэдээллийн тоог нэмэгдүүлэх; мөн бүх гэрээт гүйцэтгэгчдэд үүнийг бодлого, үйл ажиллагаандаа тусгахыг шаардах.</p> <p>ЖСХД-ийн эрсдэл их байж болох нөхцөлд нэмэлт арга хэмжээ, хамгаалалтад бэлэн байх шаардлага хэрэгцээ байж магадгүй.</p> <p>ЭХЯ/ТХН нь ЖСХД-ын талаарх санаа зовнилын асуудлуудыг ил тод хэлэлцүүлэг хийх замаар жендэрийн мэдлэгийн материал/сургалтаар дамжуулан илчилж, барилгын гүйцэтгэгчийг ЖСХД-ын сургалтыг амжилттай хэрэгжүүлж, дэмжлэг үзүүлэн хамтран ажиллана.</p>						
2.7	<p>Хөдөлмөр эрхлэлт ба ажлын нөхцөл</p> <p>Барилгын гүйцэтгэгч нь:</p> <ul style="list-style-type: none"> Төсөл ЖендэрийнТэгш Байдал болон ЖСХД үйл ажиллагааны төлөвлөгөөг дагаж мөрдөх. Бүх ажилтнууд ус зүйн дүрэмтэй танилцаж, гарын үсэг зурах. ЖСХД болон SEAH-ийн асуудлын талаар жендэрийн мэдлэгийн материалуудаар ил тод хэлэлцүүлэг хийхийг дэмжинэ. ТХН-ийн удирдсан ёс зүйн дүрмийн болон ЖСХД-ийн сургалтад оролцох, дэмжих. Барилгын салбарт ажиллаж буй эмэгтэйчүүдэд зориулсан менторийн хөтөлбөрийг дэмжиж, хөгжүүлэх. Барилгын хяналтын тайланд хүйсийн ангилсан ажилчдын тоог тусгах, Төслийн хөдөлмөрийн удирдлагын төлөвлөгөөнд заасан шаардлагын дагуу тайлагнах. 	ЖСХД-ийн эрсдэл, санаа зовнилаас урьдчилан сэргийлэх.	ГШ2/ГС2. Олон улсын сайн туршлага.	Барилгын гүйцэтгэгч.	<p>ЖСХД-ийн байж болох хамгийн бага шаардлагыг нь талбай руу очихоос өмнө нэвтрүүлсэн байх.</p> <p>Барилгын явцад хэрэгжилтийг үргэлжлүүлнэ.</p>	<p>ЖСХД-ын асуудлыг хариуцсан ажилтныг ТХН-д томилно. Ёс зүйн дүрэмтэй танилцаж, гарын үсэг зурсан байна.</p> <p>Төслийн жендэрийн тэгш байдал ба ЖСХД үйл ажиллагааны төлөвлөгөөг баталж, хэрэгжүүлсэн.</p> <p>Хүний нөөцийн ажилтнуудад зориулсан сургалт болон хүний нөөцийн ажилтнуудын сургалтыг ЖСХД-тай холбон хийх, ажилчид элсүүлэх үед болон жил бүр бүртгэж, аливаа тохиолдол гарсаны дараа нэмэлт сургалт шаардлагатай эсэхийг хянаж, бүртгэгдсэн нотолгоо.</p> <p>ЖСХД-ийн нууц гомдлын механизмыг нэвтрүүлж, хэрэгжүүлсэн нотолгоотой байх.</p> <p>Эмэгтэйчүүдэд зориулсан менторийн хөтөлбөр бий болсон.</p> <p>Барилгын мониторингийн тайланд хүйсээр ангилсан ажилчдын тоог</p>	

No.	Үйл ажиллагаа	Байгаль орчин & Нийгмийн эрсдэлүүд (хариуцлага/ үр ашиг)	Шаардлага (Хууль эрхзүйн, ЕСБХБ ГШ, Сайн туршлагауд)	Нөөц, Хөрөнгө оруулалтын хэрэгцээ, Үүрэг хүлээсэн тал	Хуваарь	Амжилттай хэрэгжүүлэлтийн зорилт ба үнэлгээний шалгуур	Статус
	<p>Барилгын гүйцэтгэгч нь ТХН-тай хамтран дараах чиглэлээр ажиллана:</p> <ul style="list-style-type: none"> ЖСХД-ийн талаарх олон нийтийн мэдлэгийн хуралдаануудыг зохион байгуулах, барилгын үйл ажиллагааны өмнө ямар ч тохиолдлыг тайлагнах механизм (Гомдол гаргах механизмыг үзнэ үү) болон орон нутгийн эрүүл мэндийн байгууллагууд болон цагдаагийн тусламжтайгаар хэрэгжүүлэх механизмуудыг багтаасан. <p>Нийгмийн болон ажлын байранд ЖСХД-ийн гомдлын асуудлыг бүртгэж, тайлагнах нь ТОХТ-д заасан өргөн хүрээний сар бүрийн тайлагналын шаардлагын нэг хэсэг болгоно.</p>					<p>төслийн хөдөлмөрийн удирдлагын төлөвлөгөөнд заасан шаардлагын дагуу тайлагнах, ЖСХД-ийн тохиолдлуудын талаар сар бүр тайлагнана.</p> <p>Барилгын өмнө орон нутгийн иргэдэд олон нийтийн мэдлэг олгох үйл ажиллагааны нотолгоо.</p>	
	<p>Аюулгүй байдлын ажилтнуудын шаардлага</p> <p>Барилгын гүйцэтгэгч нь бүх аюулгүй байдлын ажилтнууд шаардлагатай лиценз, туршлага, сургалттай эсэхийг баталгаажуулахын тулд шалгалт хийнэ.</p> <p>Аюулгүй байдлын ажилтнуудыг хүч хэрэглэх болон холбогдох хуулиудын сургалтад хамруулах бөгөөд ингэснээр дотоодын хууль тогтоомжийг, үүнд ЖСХД-ийг зөрчихгүй байх нөцхлийг бүрдүүлнэ. Сургалт нь мөн хүчний хэрэглээг зөвхөн хамгаалалтын зорилгоор, аюулын шинж чанар, цар хүрээтэй тохируулан хэрэглэх зарчмыг хамарна.</p> <p>Хэрвээ аюулгүй байдлын ажилтнууд зэвсэгтэй бол тэдэнд НҮБ-ын Хүний эрхийн сайн дурын зарчмуудын зааж сургана.</p>	<p>Аюулгүй байдлын ажилтнууд болон орон нутгийн иргэдийн хоорондын зөрчилдөөнөөс сэргийлэх. Аюулгүй байдлын ажилтнуудын хүний эрхийн зөрчлөөс урьдчилан сэргийлэх.</p>	ЕСБХБ ГШ2.	Барилгын гүйцэтгэгч.	Аюулгүй байдлын ажилтнуудыг ажилд авахын өмнө. Барилгын үеийн тохиолдлын тайлагнал.	<p>Шаардлагатай шалгалт хийгдэж, ТХН-д баримтжуулж/тайлагнасан.</p> <p>Сургалтын нотолгоо/бүртгэл.</p> <p>Хамгаалалтын ажилтнуудтай холбоотой аливаа тохиолдлын талаар ЕСБХБ-д мэдээлнэ.</p>	

No.	Үйл ажиллагаа	Байгаль орчин & Нийгмийн эрсдэлүүд (хариуцлага/ үр ашиг)	Шаардлага (Хууль эрхзүйн, ЕСБХБ ГШ, Сайн туршлагаууд)	Нөөц, Хөрөнгө оруулалтын хэрэгцээ, Үүрэг хүлээсэн тал	Хуваарь	Амжилттай хэрэгжүүлэлтийн зорилт ба үнэлгээний шалгуур	Статус
2.9	Хөдөлмөрийн гомдлын механизм ТХН-ийн ажилтнуудад зориулсан төслийн тусгай хөдөлмөрийн гомдлын механизмыг байгуулж, хадгална. Бүх ажилтнуудыг ажилд авах механизмын талаар мэдээлнэ; мөн гомдлыг шийдвэрлэх хугацааны дэлгэрэнгүй мэдээллийг өгөх болно. Хүссэн тохиолдолд нэрээ нууцлах болно.	Ажилчдын санаа зовнилыг илэрхийлэх сувгийг бий болгох, шийдвэрлэх ил тод, тогтвортой механизмыг бий болгох.	ЕСБХБ ГШ2, ГШ10. Олон улсын сайн туршлага.	ТХН	Үйл ажиллагаа эхлэхээс өмнө боловсруулж, батлагдсан. Барилгын явцад хэрэгжилт.	ТХН-д ажилчдад зориулсан албан ёсны хөдөлмөрийн гомдол гаргах механизмыг нэвтрүүлэх.	
2.10	Барилгын хөдөлмөрийн гомдол гаргах механизм. Барилгын гүйцэтгэгч нь ажилчид болон гэрээт ажилчдад зориулсан албан ёсны хөдөлмөрийн гомдлын механизмыг бэлэн байлгаж, ажилчид/гэрээт гүйцэтгэгчдийн хэл дээр ашиглах мэдээллийг түгээж, нэрээ нууцалсан гом-дол гаргах боломжийг багтаасан байна.	Ажилчдын санаа зовнилоо илэрхийлэх сувгийг бий болгох, шийдвэрлэх ил тод, тогтвортой механизмыг бий болгох.	ЕСБХБ ГШ2, ГШ10. Олон улсын сайн туршлага.	Барилгын гүйцэтгэгч	Үйл ажиллагаа эхлэхээс өмнө боловсруулж, баталсан. Барилгын явцад хэрэгжилт.	Төслийн БОНУТо-ны дагуу гэрээт ажилчдад зориулсан албан ёсны хөдөлмөрийн гомдлын механизмыг нэвтрүүлэх. Гомдол, шийдвэрүүдийг ЭХЯ/ТХН-д сар бүрийн тайлан хэлбэрээр эсвэл тохиролцсон давтамжаар тайлагнахаар санал болгосон. БОНЖТ-г ЭХЯ/ТХН-д илгээсэн байна.	
2.11	Хүний нөөцийн бодлого ба ажлын харилцаа ЦДҮС нь төслийн бодлогыг боловсруулж, нэвтрүүлэх ба хамгийн багадаа дараах зүйлсийг хамарна: <ul style="list-style-type: none"> Байгаль орчин, нийгмийн бодлого Хүний нөөцийн бодлого (хөдөлмөр эрхлэлт болон ажиллах нөхцөл, олон нийтийн эрүүл мэнд, жендэр). Ажилчид болон ханган нийлүүлэгчид нь хүний нөөцийн бодлого нээлттэй, үйлдвэрчний эвлэлд эвлэлдэн нэгдэх эрхийг хангах. Ялгаварлан гадуурхалт болон дарамтын бодлого Нийлүүлэлтийн сүлжээний бодлого ба удирдлагын төлөвлөгөө. 	ЕСБХБ-ны шаардлага болон Монгол Улсын Хөдөлмөрийн хуулийн дагуу ажиллах хүчний удирдлагаар хангах.	ЕСБХБ ГШ2. Монголын хөдөлмөрийн хууль. Олон улсын сайн туршлага.	ЦДҮС.	Хүний нөөцийн бодлого болон Хөдөлмөрийн удирдлагын төлөвлөгөөг ашиглалт эхлэхээс өмнө боловсруулж, батлуулсан байх. Хүний нөөцийн бодлого ба хөдөлмөрийн удирдлага/төлөвлөгөөг үйл ажиллагааны туршид хэрэгжүүлнэ.	Төслийн бодлого болон Хөдөлмөрийн удирдлагын төлөвлөгөөг бэлтгэж, хэрэгжүүлсэн. Төлөвлөгөөний хэрэгжилтийг улирал тутам, жил бүр ЦДҮС-ийн мониторингийн хэлтэс хянах ёстой.	

No.	Үйл ажиллагаа	Байгаль орчин & Нийгмийн эрсдэлүүд (хариуцлага/ үр ашиг)	Шаардлага (Хууль эрхзүйн, ЕСБХБ ГШ, Сайн туршлагауд)	Нөөц, Хөрөнгө оруулалтын хэрэгцээ, Үүрэг хүлээсэн тал	Хуваарь	Амжилттай хэрэгжүүлэлтийн зорилт ба үнэлгээний шалгуур	Статус
	Хэрвээ одоогоор байхгүй бол А&ЗҮ-ний үе шатны Хөдөлмөрийн удирдлагын төлөвлөгөөг боловсруулах ёстой. Энэ нь хүүхдийн болон албадан хөдөлмөрийн асуудлыг хамрах ёстой. Сэтгэцийн эрүүл мэнд ба сайн сайхан байдлын дэмжлэгийг үйл ажиллагааны хүний нөөцийн бодлогод нэгтгэж, зөвлөгөөний нөөцүүдийг заах, стрессийг удирдах, ажлаас халшрах хам шинжээс сэргийлэх сургалтыг багтаах ёстой.						
2.12	Хөдөлмөр эрхлэлт ба ажлын нөхцөл ЦДҮС дараах арга хэмжээг хэрэгжүүлэх ёстой: <ul style="list-style-type: none"> Хөдөлмөрийн хуульд нийцүүлэхийн тулд хүйсийн мэдрэмтгий ажлын байрны бодлого батлуулна. Бие даасан жендэрийн тэгш байдал ба ЖСХД-ийн үйл ажиллагааны төлөвлөгөөг боловсруулж, хэрэгжүүлэх бөгөөд энэ нь төслийн ажилтнууд, нийлүүлэгчид, гэрээт ажилтнуудад ЖСХД-тэй холбоотой эрсдлийн талаарх сургалтыг багтаана. Тендерийн баримт бичигт жендэрийн асуудлыг харгалзан үзэх шаардлагыг оруулна. Ялангуяа, барилгын салбарт ажилладаг эмэгтэйчүүдийн тоог нэмэгдүүлэх зорилго нь бүх гэрээт компаниудын бодлого, үйл ажиллагаанд тусгах зорилготой байх ёстой. ЖСХД-ийн асуудлын талаар жендэрийн мэдлэгийн материал/сургалтаар дамжуулан ил тод хэлэлцүүлэг хийхийг дэмжих 	Орон нутгийн иргэдэд тэгш боломж олгох, эдийн засгийн боломжийг сайжруулах.	ЕСБХБ ГШ2. Олон улсын сайн туршлага.	ЦДҮС.	Үйл ажиллагааны явцад.	ЖСХД/Жендэрийн эрсдэлийн үнэлгээ. Төслийн жендэрийн тэгш байдал ба ЖСХД үйл ажиллагаа бэлэн байх. ЖСХД сургалтад ажилтнуудыг элсэх үед болон дараа нь жил бүр хамруулах бөгөөд тохиолдлын дараа нэмэлт сургалт шаардлагатай эсэхийг хянасан байх. Ажилтан болон гэрээт ажилтнуудын хүйсийн ангиллын өгөгдлийг бүртгэж, хадгална. Эмэгтэйчүүд, эрэгтэйчүүд ижил ажил үүрэгт ижил цалин авдаг гэдгийг нотлох баримт хадгална. Өөрөөр хэлбэл цалин нь ажилтны ур чадвар, туршлага, хариуцлага болон бусад зорилгоос хамаарахаас бус, жендэртэй холбоотой хүчин зүйлсээс хамаарахгүй байна.	

No.	Үйл ажиллагаа	Байгаль орчин & Нийгмийн эрсдэлүүд (хариуцлага/ үр ашиг)	Шаардлага (Хууль эрхзүйн, ЕСБХБ ГШ, Сайн туршлагауд)	Нөөц, Хөрөнгө оруулалтын хэрэгцээ, Үүрэг хүлээсэн тал	Хуваарь	Амжилттай хэрэгжүүлэлтийн зорилт ба үнэлгээний шалгуур	Статус
	<ul style="list-style-type: none"> ЖСХД-ийн талаар ажилтнууд болон нийлүүлэгчдийг сургалтад хамруулах. 						
2.13	Хүний нөөцийн (HR) бодлого ба ажлын харилцаа. ЦДҮС нь жил бүр хөдөлмөрийн аудит хийж, цалин, ажлын цаг, гэрээний нийцлэл, ХХХ-ийн хангалт, гомдлын хүлээн авалтыг үнэлнэ.	ЕСБХБ-ны шаардлага болон Монгол Улсын Хөдөлмөрийн хуулийн дагуу ажиллах хүчний удирдлагаар хангах.	ЕСБХБ ГШ2. Монгол Улсын хөдөлмөрийн хууль.	ЦДҮС.	Ашиглалтын явцад.	Хөдөлмөрийн жилийн аудитын тайлан.	
2.14	Төслийн хөдөлмөрийн гомдлын механизм ЦДҮС нь ажилчид, гэрээт гүйцэтгэгчдэд зориулсан албан ёсны хөдөлмөрийн гомдлын механизмыг хэрэгжүүлж, ажилчдын хэл дээрээ ашиглах мэдээллийг түгээх, үүнд нэрээ нууцалсан гомдол гаргах боломжийг багтана.	Ажилчдын санаа зовнилоо илэрхийлэх сувгийг бий болгох, шийдвэрлэх ил тод, тогтвортой механизмыг бий болгох.	ЕСБХБ ГШ2, ГШ10. Олон улсын сайн туршлага.	ЦДҮС	Ашиглалтын явцад.	Төслийн хөдөлмөрийн гомдлын албан ёсны механизм бий болсон. Хөдөлмөрийн гомдлын механизмыг ажилчид болон гэрээт гүйцэтгэгчдэд танилцуулсан/тараасан нотолгоо. БОНЖТ-г ЕСБХБ-д илгээх.	
ГШЗ Нөөцийн үр ашигтай хэрэглээ, бохирдлоос сэргийлэх ба хянах							
3.1	Нөөцийн үр ашигтай хэрэглээ Эрчим хүчний хэрэглээ, ус, олборлосон материал зэрэг ашиглах нөөц болон үр ашигтай хэрэглэх арга хэмжээг хэрэгжүүлэх талаар мэдээлнэ.	Хүлээн авагчдад нөлөөлөх байгаль орчны нөлөөллийг бууруулах.	ЕСБХБ ГШЗ. Олон улсын сайн туршлага.	Барилгын гүйцэтгэгч	Барилгын ажил эхлэхээс өмнө.	Гүйцэтгэгчээс нөөцийн үр ашигтай хэрэглээний мэдээллийг бэлтгэх, мөн барилгын БОНМТ-нд багтаах шаардлага.	
3.2	Агаар бохирдуулагчдын хяналт ба мониторинг БОНиНУ/БОНУТ-д заасан бохирдлын ялгаруулалт, цэгэн эх үүсвэр болон тоосны хяналтын арга хэмжээг багтаасан барилгын БОНУТ-ний нарийвчилсан Агаарын чанарын удирдлагын төлөвлөгөөг боловсруулж, хэрэгжүүлэх. Энэ төслийн хувьд бетон зуурах төлөвлөгөө эсвэл хайрганы карьер ашиглах шаардлагагүй. Хэрэв энэ байр суурь өөрчлөгдвөл, БОН-ийн үзлэгийг	Хүлээн авагчдад нөлөөлөх байгаль орчны нөлөөллийг бууруулах.	ЕСБХБ ГШЗ. Олон улсын сайн туршлага.	Барилгын гүйцэтгэгч	Барилгын үйл ажиллагаа эхлэхээс өмнө боловсруулна. Барилгын өмнө болон барилгын үе шатанд хэрэгжүүлнэ.	ТХН-ийн баталсан агаарын чанарын удирдлагын нарийвчилсан төлөвлөгөө. Төлөвлөгөөг ЕСБХБ-нд хянах, татгалзах зүйлгүйгээр батлуулахаар хүргүүлсэн. Шаардлагатай үед тоосны давтамжтай хяналт.	

No.	Үйл ажиллагаа	Байгаль орчин & Нийгмийн эрсдэлүүд (хариуцлага/ үр ашиг)	Шаардлага (Хууль эрхзүйн, ЕСБХБ ГШ, Сайн туршлагаууд)	Нөөц, Хөрөнгө оруулалтын хэрэгцээ, Үүрэг хүлээсэн тал	Хуваарь	Амжилттай хэрэгжүүлэлтийн зорилт ба үнэлгээний шалгуур	Статус
	хийж, бетон зуурмагийн үйлдвэр болон карьерийг хүлээн авагчаас (малчны худаг багтана) салхины дор хаяж 500 м-ээс 1 км зайд байрлуулах ёстой. Тоосны нарийвчилсан мониторингийн төлөвлөгөөг боловсруулж, БОНИНУ/БОНМТ-д заасан шаардлагын дагуу тоосны суурь мониторинг хийх. Барилгын явцад өдөр бүр тоосны ажиглалт, хяналтыг хийнэ.					Барилгын явцад ТХН-д гэрээт гүйцэтгэгчийн явцын тайланг сар, улирал болон жилээр хүргүүлэх.	
3.3	Бохирдлоос урьдчилан сэргийлэх, хянах – Хаягдал бохир ус Барилгын БОНУТ-ний хүрээнд ус, бохир ус болон гадаргын ус зайлуулах төлөвлөгөөг БОНИНУ/БОНУТ-тэй нийцүүлэн бохир усны менежментийг сайжруулах арга хэмжээг тусган, боловсруулж хэрэгжүүлэх. Талбай дээр болон ажилчдын кэмпүүдэд хэрэгжүүлэх тодорхой арга хэмжээнүүдийг тусгах.	Хүлээн авагчдад нөлөөлөх байгаль орчны нөлөөллийг бууруулах.	ЕСБХБ ГШЗ. Олон улсын сайн туршлага.	Барилгын гүйцэтгэгч	Барилгын үйл ажиллагаа эхлэхээс өмнө хөгжүүлнэ. Барилгын явцад хэрэгжүүлэх.	ТХН-ээс баталсан ус, бохир ус болон гадаргын ус зайлуулах нарийвчилсан төлөвлөгөөг. Төлөвлөгөөг ЕСБХБ-нд хянах, татгалзах зүйлгүйгээр батлуулахаар хүргүүлсэн. Барилгын явцад ТХН-д гэрээт гүйцэтгэгчийн явцын тайланг сар, улирал болон жилээр хүргүүлэх.	
3.4	Ус Барилгын явцад усны хэрэгцээ болон нөлөөллийн үнэлгээ хийх. Энэхүү мэдээллийг ашиглан БОНИНУ/БОНМТ-ний дагуу орон нутгийн усны эх үүсвэрийг хамгаалах арга хэмжээг Барилгын ус, бохир ус, гадаргын усны удирдлагын төлөвлөгөөг барилгын БОНУТ-ын хэсэг болгон боловсруулж, хэрэгжүүлэх. Малчны газрын доорх усны нөөцийг барилгын өмнөх эцсийн маршруттай харьцуулан тодорхойлж, барилгын үеэр эвдлэхээс сэргийлж, хамгаалах. Барилгын үйл ажиллагаанд өртсөн бүх бүсүүдэд, тэр дундаа кэмп, бараа материалын талбай, ашиглагдаж буй нэвтрэх	Хүлээн авагчдад нөлөөлөх байгаль орчны нөлөөллийг бууруулах.	ЕСБХБ ГШЗ. Монголын зохицуулалтын шаардлагыг дагаж мөрдөх. Олон улсын сайн туршлага.	Барилгын гүйцэтгэгч	Барилгын үйл ажиллагаа эхлэхээс өмнө боловсруулна. Барилгын өмнө болон барилгын явцад хэрэгжүүлнэ.	Барилгын ус, бохир ус, гадаргын усны удирдлагын нарийвчилсан төлөвлөгөөг ТХН баталсан. Төлөвлөгөөг ЕСБХБ-нд хянах, татгалзах зүйлгүйгээр батлуулахаар хүргүүлсэн. Малчдын худгууд барилгын ажлаас 500-аас багагүй метрийн зайтай нь тогтоогдсон. Усны хамгаалалтын бүсүүдийг тодорхойлсон. Ус ашиглах зөвшөөрөл авсан байна. ТХН батлах худаг өрөмдөх (усны хангамж) арга зүйн мэдэгдэл.	

No.	Үйл ажиллагаа	Байгаль орчин & Нийгмийн эрсдэлүүд (хариуцлага/ үр ашиг)	Шаардлага (Хууль эрхзүйн, ЕСБХБ ГШ, Сайн туршлагууд)	Нөөц, Хөрөнгө оруулалтын хэрэгцээ, Үүрэг хүлээсэн тал	Хуваарь	Амжилттай хэрэгжүүлэлтийн зорилт ба үнэлгээний шалгуур	Статус
	<p>замуудын худгуудын байрлалыг судалж тогтоох.</p> <p>Ёс зүйн дүрэмд барилгын ажилчдад малчдын худгийг ашиглахыг хориглох, ажилчдыг ёс зүйн дүрмийг бүрэн дагаж мөрдөхийг баталгаажуулна.</p> <p>БОНИНУ/БОНМТ-д тодорхойлсон гадаргыг усны онцлог ЦЭГийг тойрон 'ус хамгаалах бүс' байгуулах. Эдгээр газруудын бүсээс 50 метрийн дотор шатахуун цэнэглэхийг хориглох.</p> <p>Ус ашиглахаас өмнө усны зөвшөөрөл авах шаардлагатай. Санал болгосон худаг өрөмдөх (усан хангамж) арга зүйн тодорхойлолтыг гаргана.</p> <p>Барилгын зориулалтаар ашиглагддаг газрын доорх усны худаг ашиглалт/ус шавхалтыг хянах.</p>					<p>Газрын доорх усны ашиглалтын мониторингийн тайлан.</p> <p>Барилгын явцад ТХН-д гэрээт гүйцэтгэгчийн явцын тайланг сар, улирал болон жилээр хүргүүлэх.</p>	
3.5	<p>Хог хаягдлын хяналт</p> <p>Барилгын БОНУТ-ний хүрээнд материал ашиглах болон хог хаягдлын удирдлагын нарийвчилсан төлөвлөгөөг (аюултай хог хаягдлыг оруулсан) боловсруулах, үүнд дараах зүйлсийг багтаана:</p> <ul style="list-style-type: none"> Төслийн төлөвлөлтөд хог хаягдлын шатлалыг хэрэгжүүлж, нөөцийг үр ашигтай ашиглах, удирдлагаар хангаж, эх үүсвэрт хог хаягдлыг аль болох их үүсэхээс сэргийлэхэд чиглэх. Хамгийн багадаа сэргээн ашиглах хувь нь дор хаяж 60% байх. Барилгын үе шатны өмнө удирдлагын үйл ажиллагааг үр дүнтэй төлөвлөх боломжийг хангахын тулд хог хаягдлын төрөл болон хэмжээг (ялангуяа аюултай хог 	<p>Хүлээн авагчдад нөлөөлөх байгаль орчны нөлөөллийг бууруулах.</p> <p>Монгол Улсын хууль эрхзүйн шаардлагуудыг дагаж мөрдөх.</p>	<p>ЕСБХБ ГШЗ.</p> <p>Монгол Улсын зохицуулалтын шаардлагуудыг дагаж мөрдөх.</p> <p>Олон улсын сайн туршлага.</p>	<p>Барилгын гүйцэтгэгч</p> <p>ТХН хог хаягдал тээвэрлэх маршрутыг урьдчилан батална.</p>	<p>Барилгын үйл ажиллагаа эхлэхээс өмнө боловсруулна.</p> <p>Барилгын явцад хэрэгжүүлнэ.</p>	<p>ТХН-ийн баталсан материал ашиглалт, хог хаягдлын нарийвчилсан удирдлагын төлөвлөгөө.</p> <p>Төлөвлөгөөг ЕСБХБ-нд хянах, татгалзах зүйлгүйгээр батлуулахаар хүргүүлсэн.</p> <p>Барилгын явцад ТХН-д гэрээт гүйцэтгэгчийн явцын тайланг сар, улирал болон жилээр хүргүүлэх.</p>	

No.	Үйл ажиллагаа	Байгаль орчин & Нийгмийн эрсдэлүүд (хариуцлага/ үр ашиг)	Шаардлага (Хууль эрхзүйн, ЕСБХБ ГШ, Сайн туршлагууд)	Нөөц, Хөрөнгө оруулалтын хэрэгцээ, Үүрэг хүлээсэн тал	Хуваарь	Амжилттай хэрэгжүүлэлтийн зорилт ба үнэлгээний шалгуур	Статус
	<p>хаягдлыг) аль болох урьдчилан тодорхойлох</p> <ul style="list-style-type: none"> Үүссэн бүх хог хаягдлыг зөв зохицуулах болон хог хаягдлыг тусгаарлах/хадгалах газруудыг зөв зохицуулах журам боловсруулах Барилгын цогцолборуудад хадгалах аюултай материалууд алдагдахаас сэргийлж хоёрдогч хамгаалалтын арга хэмжээ авах. Тээврийн хэрэгслийн шатахуун цэнэглэх хэсэгт шингэн тосох/цуглуулах тавиур ашиглана. Барилгын хог хаягдал болон аюултай хог хаягдлыг хүлээн авах, устгах лицензтэй байгууламжуудыг тодорхойлох Холбогдох зөвшөөрөл авч, хаягдлын менежмент, хатуу болон шингэн хог хаягдлыг тээвэрлэх, зайлуулах зэрэг шаардлагатай гэрээг орон нутагтай байгуулах Гэрээт гүйцэтгэгчдийн бий болгосон хог хаягдлын менежментийг зөв хийж байгааг шалгах аргууд 						
3.6	<p>Дуу шуугиан ба доргио чичиргээний хяналт ба мониторинг</p> <p>БОНИНУ/БОНМТ-ний дагуу дуу шуугиан, доргио чичиргээний удирдлагын төлөвлөгөөг барилгын нарийвчилсан БОНУТ-ний хүрээнд боловсруулж, хэрэгжүүлэх, хэрэв малчдын өвөлжөө сүүлийн зураг төслөөс 90м дотор байрлавал үүнийг боловсруулна. Мөн малчны өвөлжөө сүүлийн зураг төслөөс 90 метрийн зайд байрладаг бол хамгаалалтын зурвас/ажлын бүсэд хамгийн ойр дуу шуугианд мэдрэмтгий малчин өрхүүд / өвөлжөөнд барилгын</p>	Хүлээн авагчдад нөлөөлөх байгаль орчны нөлөөллийг бууруулах.	ЕСБХБ ГШЗ. Олон улсын сайн туршлага.	Барилгын гүйцэтгэгч	Барилгын ажил эхлэхээс өмнө. Барилгын өмнө болон барилгын явцад барилгын явцад хэрэгжүүлнэ.	<p>ТХН-ийн баталсан дуу шуугиан, доргион чичиргээний нарийвчилсан төлөвлөгөө.</p> <p>Төлөвлөгөөг ЕСБХБ-нд хянах, татгалзах зүйлгүйгээр батлуулахаар хүргүүлсэн.</p> <p>Шаардлагатай газруудад барилгын өмнөх суурь түвшин тогтоогдсон байна.</p> <p>Барилгын явцад хяналт хийсэн байна.</p>	

No.	Үйл ажиллагаа	Байгаль орчин & Нийгмийн эрсдэлүүд (хариуцлага/ үр ашиг)	Шаардлага (Хууль эрхзүйн, ЕСБХБ ГШ, Сайн туршлагаууд)	Нөөц, Хөрөнгө оруулалтын хэрэгцээ, Үүрэг хүлээсэн тал	Хуваарь	Амжилттай хэрэгжүүлэлтийн зорилт ба үнэлгээний шалгуур	Статус
	ажлын өмнөх урьдчилсан дуу шуугианы судалгаа хийнэ.					Барилгын явцад ТХН-д гэрээт гүйцэтгэгчийн явцын тайланг сар, улирал болон жилээр хүргүүлэх.	
3.7	Хөрсний элэгдэл ба бохирдлын хяналт БОНИНУ/БОНУТ-ний дагуу барилгын дэлгэрэнгүй БОНУТ-ний нэг хэсэг болох Бохирдлоос урьдчилан сэргийлэх төлөвлөгөө, асгаралтаас сэргийлэх ба хариу арга хэмжээний төлөвлөгөө, хөрсний удирдлага ба талбай сэргээн сайжруулах төлөвлөгөөг боловсруулж, хэрэгжүүлэх. Үүнд газар шорооны ажил, нэвтрэх зам болон түр зуурын ажлын талбай/кэмпийн төлөвлөлт, аль болох хамгийн бага талбайг нөлөөлөл үзүүлэх, ингэснээр хамгийн бага хөрс хуулалт хийх (өөрөөр хэлбэл, төслийн бүсийн төмөр замын бүтээн байгуулалтын явцад өмнө нь бий болсон шороон зам болон өмнө нь нөлөөлөлд өөртсөн газруудыг аль болох ихээр ашиглах) багтах ёстой. Мөн өнгөн хөрсийг давхаргаар нь авч, шим тэжээлийн агууламж багатай доод давхаргуудтай хэт холилдохоос сэргийлэх, мөн хөрсийг тохирох давхаргад дахин ашиглаж, дахин ургамалжуулахад ашиглах ёстой.	Хүлээн авагчдад нөлөөлөх байгаль орчны нөлөөллийг бууруулах.	ЕСБХБ ГШ3. Олон улсын сайн туршлага.	Барилгын гүйцэтгэгч	Барилгын ажил эхлэхээс өмнө. Барилгын явцад хэрэгжүүлэх.	ТХН-ийн баталсан нарийвчилсан удирдлагын төлөвлөгөө. Төлөвлөгөөг ЕСБХБ-нд хянах, татгалзах зүйлгүйгээр батлуулахаар хүргүүлсэн. Барилгын явцад ТХН-д гэрээт гүйцэтгэгчийн явцын тайланг сар, улирал болон жилээр хүргүүлэх.	
ГШ4 Эрүүл мэнд, аюулгүй ажиллагаа ба хамгаалалт							
4.1	Барилгын үе шатны хөдөлмөрийн эрүүл мэнд, аюулгүй ажиллагаа. Барилгын БОНУТ-ний нэг хэсэг болгон ХЭМАА-ны нарийвчилсан төлөвлөгөөг боловсруулж, хэрэгжүүлэх, талбай бэлтгэх, барилгын явцад ХЭМАА-тай	ЕСБХБ-ны шаардлагын дагуу ажиллах хүчнийг удирдлагаар хангах. ХЭМАА-ний тохиолдлоос сэргийлэх.	ЕСБХБ ГШ2. ЕСБХБ ГШ4. Олон улсын сайн туршлага.	Барилгын гүйцэтгэгч	Барилгын үйл ажиллагаа эхлэхээс өмнө боловсруулна. Барилгын явцад хэрэгжүүлэх	ЭХЯ/ТХН-д батлуулахаар ХЭМАА-ний дэлгэрэнгүй төлөвлөгөөг хүргүүлсэн байх. Төлөвлөгөөг ЕСБХБ-нд хянах, татгалзах зүйлгүйгээр батлуулахаар хүргүүлсэн.	

No.	Үйл ажиллагаа	Байгаль орчин & Нийгмийн эрсдэлүүд (хариуцлага/ үр ашиг)	Шаардлага (Хууль эрхзүйн, ЕСБХБ ГШ, Сайн туршлагауд)	Нөөц, Хөрөнгө оруулалтын хэрэгцээ, Үүрэг хүлээсэн тал	Хуваарь	Амжилттай хэрэгжүүлэлтийн зорилт ба үнэлгээний шалгуур	Статус
	<p>холбоотой бүх үйл ажиллагааг удирдах зорилготой. Шаардлагауд нь дараах зүйлсийг багтаах бөгөөд үүгээр хязгаарлагдахгүй:</p> <ul style="list-style-type: none">Ажил, үүрэг тус бүрт зориулсан аюулын шинжилгээ болон хяналтХувийн хамгаалалтын хэрэгсэл (XXX) ашиглах шаардлага ба хэрэгжүүлэлтАжилтнуудад зориулсан аюулгүй ажиллагааны сургалтОнцгой байдлын хариу арга хэмжээний журам боловсруулж, хэрэгжүүлэхГэрээт гүйцэтгэгчийн ХЭМАА-ны төлөвлөгөө боловсруулалт/хэрэгжүүлэлтийг хянах, үүнд ЭХЯ/ТХН-д заавал тайлагнах үүрэг багтана.Нийт ажлын цаг, алдагдсан цаг, хэрэг явдал, гэмтэл, осолд дөхсөн тохиолдлууд гэх мэт статистикийг гаргаж, хадгалах; мөнЭрсдэл, ослоос урьдчилан сэргийлэх зорилгоор мэдээлэл солилцох /Toolbox talk / яриа хийдэг.Асбест агуулсан материал зэрэг хориглосон материалуудыг худалдан авч, ашиглаагүй гэдгийг баталгаажуулах. <p>ХЭМАА-ны төлөвлөгөөнд барилгын явцад хянах санал болгосон KPI-уудыг багтаана. Ажил эхлэхээс өмнө Барилгын гүйцэтгэгч эрсдэлийн нарийвчилсан үнэлгээ хийнэ. Үүнд бусад байгууламжийн ойролцоо эсвэл тэдгээрийг гаталсан аливаа ажил, үүнд одоогийн ЦДАШ, төмөр замын шугамууд, замууд, алслагдсан ажил болон байгалийн гамшиг зэрэг зүйлс багтана. Барилгын гүйцэтгэгч нь ЕСБХБ-</p>	<p>EU ХЭМАА-ны хамрах хүрээ.</p>			<p>Эрсдэлийн үнэлгээг боловсруулж, барилгын эрсдэлийн бүртгэлийг тогтмол хөтлөх.</p> <p>Барилгын явцад ТХН-д гэрээт гүйцэтгэгчийн явцын тайланг сар, улирал болон жилээр хүргүүлэх.</p> <p>Хөдөлмөрийн гомдлын механизм.</p> <p>- Сар бүр KPI-уудыг хянах, тайлагнах :</p> <ul style="list-style-type: none">Алдагдсан цагийн гэмтэл (LTIs)Осолд дөхсөн тохиолдлуудXXX-ийн нийцлийн түвшинАюулгүй ажиллагааны сургалтын түвшин		

No.	Үйл ажиллагаа	Байгаль орчин & Нийгмийн эрсдэлүүд (хариуцлага/ үр ашиг)	Шаардлага (Хууль эрхзүйн, ЕСБХБ ГШ, Сайн туршлагууд)	Нөөц, Хөрөнгө оруулалтын хэрэгцээ, Үүрэг хүлээсэн тал	Хуваарь	Амжилттай хэрэгжүүлэлтийн зорилт ба үнэлгээний шалгуур	Статус
	ийн Briefing Note 01-д заасан холбогдох арга хэмжээг дагаж мөрдөх болно: Газар доорх болон өндрийн ажил/үйлчилгээ, Цахилгаан эрчим хүч болон түгээлтийн эрүүл мэнд, аюулгүй ажиллагааны хэрэгсэл, агаарын шугамын ойролцоо ажиллах. Төслийн барилгын эрсдэлийн бүртгэлийг Барилгын гүйцэтгэгч боловсруулж, хянах болно.						
4.2	<p>Ашиглалтын үе шатанд дахь хөдөлмөрийн эрүүл мэнд, аюулгүй ажиллагаа</p> <p>ЦДҮС ашиглалт & засвар үйлчилгээний үе шатанд зориулсан ХЭМАА-ны төлөвлөгөөг боловсруулах эсвэл төслийн шаардлагыг одоогийн ХЭМАА-ны төлөвлөгөөнд нэгтгэх. Үүнд ажилчдын, ялангуяа дэд станцуудын ажилтнуудын өртөх эрсдэлийг үнэлж, хянах шаардлагатай зохицуулалтуудыг багтаах ёстой. Үүнд дараах зүйлс багтах ёстой:</p> <ul style="list-style-type: none"> Төслийн тухайлсан эрсдэлийн үнэлгээ хийж, физик химийн, биологийн болон бусад эрсдлийг тодорхойлж, аюулыг арилгах, аюулыг хянах, аюулыг багасгахад чиглүүлэх зорилготой. Эрсдэлийн үнэлгээг Хураангуй тэмдэглэл/Briefing Note 01: Газар доорх болон агаарын ²үйлчилгээ, Цахилгаан эрчим хүч болон түгээлтийн эрүүл мэнд, аюулгүй байдлын хэрэгсэл /Safety toolkit/-ийн³ багц, агаарын кабелийн 	<p>EBRRD-ийн шаардлагын дагуу ажиллах хүчний удирдлагыг хангах.</p> <p>ХЭМАА-ны хэрэг явдлаас сэргийлэхийн тулд.</p>	<p>ЕСБХБ ГШ2 ЕСБХБ ГШ4.</p> <p>Олон улсын сайн туршлага.</p> <p>EU ХЭМАА-ны хамрах хүрээ.</p>	ЦДҮС	Ашиглалтаас өмнө боловсруулж, ашиглалтын үед зохих нэмэлт, өөрчлөлтийг хийх.	<p>Ашиглалт & Засвар үйлчилгээний үе шатны ХЭМАА-ны дэлгэрэнгүй төлөвлөгөөг хянуулсан байх.</p> <p>Төлөвлөгөөг ЕСБХБ-нд хянах, татгалзах зүйлгүйгээр батлуулахаар хүргүүлсэн.</p> <p>Төслийн онцлогт тохирсон эрсдлийн үнэлгээ.</p> <p>Ажилтны өртөлтийн эрсдэлийн хяналтын бүртгэлүүд.</p> <p>Хөдөлмөрийн гомдлын механизм.</p>	

² Боломжтой: Гүйцэтгэлийн шаардлагыг хэрхэн хэрэгжүүлэх вэ

³ Боломжтой: Гүйцэтгэлийн шаардлагыг хэрхэн хэрэгжүүлэх вэ

No.	Үйл ажиллагаа	Байгаль орчин & Нийгмийн эрсдэлүүд (хариуцлага/ үр ашиг)	Шаардлага (Хууль эрхзүйн, ЕСБХБ ГШ, Сайн туршлагауд)	Нөөц, Хөрөнгө оруулалтын хэрэгцээ, Үүрэг хүлээсэн тал	Хуваарь	Амжилттай хэрэгжүүлэлтийн зорилт ба үнэлгээний шалгуур	Статус
	<p>ойролцоо ажиллах⁴ зэрэг баримтуудыг харгалзан бэлтгэх ёстой.</p> <ul style="list-style-type: none"> Төслийн бүрэн үйл ажиллагааны туршилт, ашиглалтад оруулах, гүйцэтгэл, туршилт болон найдвартай байдлын туршилт. Тэрхүү аюулгүй байдлын тэмдэглэгээ нь дэд станцууд болон бүх цамхаг дээр GIP-ийн цахилгаан үзүүлэлт тодорхойлолт, дүрмийн дагуу байрлуулах. Ажилтнуудыг хангалттай сургах. Ажилчдад зориулсан тусгай болон цахилгааны ХХХ-г холбогдох стандартууд, үүнд цахилгаан эрчим хүчтэй орчинд ажиллахад тусгайлан хангана. Тоног төхөөрөмжийн тогтмол засвар үйлчилгээ. Тоног төхөөрөмжийг хангалттай газардуулж, шок болон хамгаалалтын төхөөрөмж доголдохоос сэргийлнэ. Олон улсын стандартад нийцсэн галын илрүүлэлт, хамгаалалтын системээр хангах. Хүчтэй салхитай үед засвар үйлчилгээний ажил хийхээс зайлсхийх, ялангуяа ажилтнууд өндөрт ажиллах шаардлагатай үед. Хамгаалалтын зурвасыг тогтмол шалгаж, зөвшөөрөлгүй газар ашиглах явдал гарч байгаа эсэхийг шалгаж байх. 						

⁴ Авах боломжтой: [Working_near_overhead_cables_En.pdf](#)

No.	Үйл ажиллагаа	Байгаль орчин & Нийгмийн эрсдэлүүд (хариуцлага/ үр ашиг)	Шаардлага (Хууль эрхзүйн, ЕСБХБ ГШ, Сайн туршлагауд)	Нөөц, Хөрөнгө оруулалтын хэрэгцээ, Үүрэг хүлээсэн тал	Хуваарь	Амжилттай хэрэгжүүлэлтийн зорилт ба үнэлгээний шалгуур	Статус
	<ul style="list-style-type: none"> Галын тархалтын эрсдэлийг бууруулахын тулд ажилчид ихэвчлэн байдаг/ашигладаг газраас хол шатдаг материалуудыг хадгалж, гал тархахаас сэргийлнэ. Эдгээр хэсгээс шатаж болзошгүй хатсан ургамал эсвэл материалыг устгаж, ажилтнуудад гал унтраах тоног төхөөрөмж нийлүүлнэ. 						
4.3	<p>Ашиглалтын үе шатны хөдөлмөрийн эрүүл мэнд, аюулгүй ажиллагаа</p> <p>Ажлын байранд ЦСО-д өртөх хор хөнөөлөөс сэргийлэхийн тулд ЕХ-ны 2013 оны Удирдамжийн дагуу ажилчдыг физик нөлөөллөөс үүсэх (цахилгаан соронзон орон) эрсдэлтэй холбоотой эрүүл мэнд, аюулгүй байдлын шаардлагын дагуу зохистой арга хэмжээ авна. Эрүүл мэндийн нөлөөллийн ӨХУ/ELV болон мэдрэхүйн нөлөөллийн ӨХУ/ELV-д нийцсэн нь Удирдамжийн 4-р зүйлд заасан холбогдох өртөлтийн үнэлгээний процедурыг ашиглан тогтоох ёстой. Ажлын байранд цахилгаан соронзон орон зайнаас үүсэх ажилчдын эрсдэлийг үнэлж, шаардлагатай бол ажилчид өртдөг цахилгаан соронзон талбайн түвшинг хэмжих эсвэл тооцоолох. Шаардлагатай тохиолдолд (жишээ нь, ЕХ-ны удирдамжид заасан хүлээн зөвшөөрөгдсөн хязгаараас давсан эрсдэлтэй тохиолдолд) үйл ажиллагааны төлөвлөгөө боловсруулж, ажилтанд нэмэлт мэдээлэл, сургалт олгоно. Эрүүл мэндийн нөлөөллийн хязгаарыг хэтрүүлсэн ажилтнуудад эрүүл мэндийн хяналт болон эмнэлгийн үзлэгт хамрагдах шаардлагатай байж болно.</p>	<p>ЕСБХБ-ны шаардлагын дагуу ажиллах хүчийг удирдлагаар хангах.</p> <p>ХЭМАА-ны хэрэг явдлаас сэргийлэх.</p>	<p>ЕСБХБ ГШ2</p> <p>ЕСБХБ ГШ4.</p> <p>Олон улсын сайн туршлага.</p> <p>ЕСБХБ ГШ2</p> <p>ЕСБХБ ГШ4.</p> <p>ICNIRP 2020.</p> <p>ЕХ-ны 2013 оны удирдамж ажилчдыг физик нөлөөллөөс үүсэх эрсдэлд (цахилгаан соронзон орон) өртөхөд тавигдах хамгийн багадаа тавигдах эрүүл мэнд, аюулгүй байдлын шаардлагын тухай.</p>	ЦДҮС	Ашиглалтад оруулахаас өмнө боловсруулж, ашиглалтын үед шинэчилж, сайжруулах.	<p>Ажилчдын СЗО-ны өртөлтийн эрсдэлийг үнэлсэн байх.</p> <p>Шаардлагатай бол үйл ажиллагааны төлөвлөгөө боловсруулна. Төлөвлөгөөг ЕСБХБ-нд хянах, татгалзах зүйлгүйгээр батлуулахаар хүргүүлсэн.</p> <p>Эрүүл мэндийн нөлөөллийн хязгаарыг хэтрүүлсэн ажилтнуудыг эрүүл мэндийн хяналт болон эмнэлгийн үзлэгт оруулсан байх.</p> <p>Хөдөлмөрийн гомдлын механизм.</p>	
4.4	Барилгын үе шат дахь олон нийтийн эрүүл мэнд, аюулгүй байдал	Замын хөдөлгөөнд оролцогчид, орон нутгийн иргэд болон мал	ЕСБХБ ГШ4.	Барилгын гүйцэтгэгч	Олон нийтийн эрүүл мэнд, аюулгүй байдал, хамгаалалтын	ЭХЯ/ТХН болон Барилгын хяналтын инженер баталсан Олон нийтийн	

No.	Үйл ажиллагаа	Байгаль орчин & Нийгмийн эрсдэлүүд (хариуцлага/ үр ашиг)	Шаардлага (Хууль эрхзүйн, ЕСБХБ ГШ, Сайн туршлагууд)	Нөөц, Хөрөнгө оруулалтын хэрэгцээ, Үүрэг хүлээсэн тал	Хуваарь	Амжилттай хэрэгжүүлэлтийн зорилт ба үнэлгээний шалгуур	Статус
	<p>Барилгын гүйцэтгэгч нь Олон нийтийн эрүүл мэнд, аюулгүй байдал, хамгаалалтын төлөвлөгөөг боловсруулж, хэрэгжүүлнэ. Энэ нь Агаарын чанар, Дуу чимээ, тээврийн хөдөлгөөн, ус, бохир ус ба ус зайлуулах системийн удирдлагын төлөвлөгөөний төслөөс олон нийтийн гишүүдэд нөлөөлсөн гол арга хэмжээг багтаасан бөгөөд орон нутгийн гишүүдэд онцгой хамаарах эрүүл мэнд, аюулгүй байдлын арга хэмжээг хамарна. Үүнд тэдний хязгаарлагдмал ажлын талбайд нэвтрэх хязгаарлалт, мөн барилгын хуваарьт дуу шуугиантай, тоостой ажлуудыг онцолсон арга хэмжээг багтаана.</p> <p>Нэмэлт арга хэмжээнд:</p> <ul style="list-style-type: none"> Барилгын үйл ажиллагаа, хөтөлбөрийн талаар олон нийтэд мэдэгдэх. Өндөр эрсдэлтэй бүсүүдэд (жишээ нь, малчны худаг, өвөлжөөний ойролцоо барилга барих, зам, төмөр замын дээгүүр гэх мэт) олон нийтийн боловсрол, мэдлэг олгох уулзалтуудыг зохион байгуулж, малаа хариулгагүй орхихгүй байхыг уриалж, нөлөөлөлд өртөж болзошгүй хүмүүсийг эрсдэл, хяналтын талаар ойлголтой болгох зорилготой. Ойр орчмын малчин өрхүүд болон орон нутгийн захиргаа, авто зам, төмөр замын операторуудад гол үйл ажиллагаа, барилгын ажлын өмнө тээврийн хөдөлгөөний мэдэгдэл хүргэнэ. Нэвтрэх замыг орон нутгийн захиргаа, малчин өрхүүдтэй тохиролцоно. 	амьтантай холбоотой осол, хэрэг явдлыг багасгах.	Олон улсын сайн туршлага.		<p>төлөвлөгөөг барилгын ажил эхлэхээс өмнө боловсруулж, батлуулах.</p> <p>Барилгын явцад хэрэгжүүлэх.</p>	<p>эрүүл мэнд, аюулгүй байдал, хамгаалалтын төлөвлөгөө.</p> <p>Барилгын хяналтын инженерт зориулсан гүйцэтгэгчийн явцын сар, улирал тутам, жилийн тайлан.</p> <p>Барилгын ажил эхлэхээс өмнө бүх 11 баг болон малчин өрхүүдтэй уулзалтууд хийсэн байна. Жилд хамгийн багадаа нэг уулзалт сумын түвшинд явагддаг бөгөөд хүсэлт гаргавал багийн түвшинд ажиллаж, орон нутгийн иргэдэд ажлын үйл ажиллагааны талаар мэдээлэл өгсөн байна. Уулзалтын бүртгэлүүдийг хөтөлсөн байх.</p> <p>Олон нийтийн гомдлын механизм.</p>	

No.	Үйл ажиллагаа	Байгаль орчин & Нийгмийн эрсдэлүүд (хариуцлага/ үр ашиг)	Шаардлага (Хууль эрхзүйн, ЕСБХБ ГШ, Сайн туршлагууд)	Нөөц, Хөрөнгө оруулалтын хэрэгцээ, Үүрэг хүлээсэн тал	Хуваарь	Амжилттай хэрэгжүүлэлтийн зорилт ба үнэлгээний шалгуур	Статус
	<ul style="list-style-type: none"> Toolbox-ийн хүрээнд ажилчидтай ярилцаж, орон нутгийн иргэдэд учирч болзошгүй эрсдэлээс сэргийлэх арга хэмжээний талаар мэдээлэл өгөх; Барилгын явцад аюулгүй ажлын журмыг хэрэгжүүлэх, үүнд аюулын мэдэгдэл/тэмдэг/саад тавих. Барилгын ажлын талбайд зөвшөөрөлгүй нэвтрэхээс сэргийлэх хангалттай арга хэмжээ авах. Гүн ухлага хийсэн газруудад осол гарахаас сэргийлэх зорилготой, жишээ нь бага насны хүүхдүүд эсвэл мал унаж болзошгүй газруудад тохиромжтой тэмдэглэгээ/хаалт байрлуулах болон шаардлагатай арга хэмжээ авах ёстой. 						
4.5	Барилгын үе шатны олон нийтийн эрүүл мэнд, аюулгүй байдал Олон нийтийн эрүүл мэнд, аюулгүй байдал, хамгаалалтын удирдлагын төлөвлөгөөг дэмжих, бэхжүүлэхийн тулд Барилгын гүйцэтгэгч нь ажиллах хүчний шилжилт хөдөлгөөний удирдлагын төлөвлөгөөг боловсруулж, хэрэгжүүлнэ. Энэ нь төслийн бүсээс гаднах хүмүүс нүүж ирэхтэй холбоотой эрсдэл, болзошгүй нөлөөллийг, ялангуяа төсөлтэй холбоотойгоор шилжиж ирэх хүмүүсийн асуудлыг шийдвэрлэх болно. Шилжилт, хөдөлгөөний удирдлагын төлөвлөгөө нь дараах зорилготой: шилжилт хөдөлгөөнийг аль блох бууруулах; шилжилт хөдөлгөөнтэй холбоотой нөлөөллг бууруулах; мөн төсөл холбоотой үлдэгдэл шилжилт хөдөлгөөнийг хянадаг.	EBRRD-ийн шаардлагын дагуу ажиллах хүчний удирдлагыг хангах. Орон нутгийн олон нийт болон мал аж ахуйн өрхүүдэд үзүүлэх нөлөөг багасгах зорилготой. Гэмт хүчний гэмтлийн ослоос зайлсхийхийн тулд.	ЕСБХБ ГШ4. Олон улсын сайн туршлага.	Барилгын гүйцэтгэгч.	Ажиллах хүчний шилжилт, хөдөлгөөний удирдлагын төлөвлөгөөг барилгын ажил эхлэхээс өмнө боловсруулж, батална. Барилгын явцад хэрэгжүүлэх.	Ажиллах хүчний шилжилт, хөдөлгөөний удирдлагын төлөвлөгөөг ЭХЯ/ТХН болон барилгын хяналтын инженер баталсан байна. Барилгын хяналтын инженерт зориулсан гүйцэтгэгчийн явцын тайланг сар тутам, улирал тутам, жил бүрээр тайлагнасан байна.	
4.6	Барилгын үе шат нутгийн иргэдийн ЖСХД	Жендэрт суурилсан хүчирхийлэл болон	ЕСБХБ ГШ2. ЕСБХБ ГШ4.	Барилгын гүйцэтгэгч	Барилгын үйл ажиллагаа эхлэхээс өмнө хөгжүүлнэ.	Ёс зүйн дүрмийг боловсруулж, хэрэгжүүлсэн.	

No.	Үйл ажиллагаа	Байгаль орчин & Нийгмийн эрсдэлүүд (хариуцлага/ үр ашиг)	Шаардлага (Хууль эрхзүйн, ЕСБХБ ГШ, Сайн туршлагаууд)	Нөөц, Хөрөнгө оруулалтын хэрэгцээ, Үүрэг хүлээсэн тал	Хуваарь	Амжилттай хэрэгжүүлэлтийн зорилт ба үнэлгээний шалгуур	Статус
	Барилгын гүйцэтгэгч нь бүх ажилчдад ёс зүйн дүрмийг хүргэж, гарын үсэг зуруулж, соёлтой танилцаж болон талбайн аюулгүй байдлын журмыг танилцуулна. ЖСХД болон SEAH-ийн хүрээнд барилгын гүйцэтгэгч нь ажлын байранд хүчирхийлэл, дарамтыг арилгах тухай ОУХБ-ын No190 конвенц, мөн ЕСБХБ, ОУСК, CDC бүлгүүдийн салбарын түвшний товч тайлбарт нийцүүлнэ. 'Барилгын салбарт хүйсэд суурилсан хүчирхийлэл, дарамтыг шийдвэрлэх' ⁵ болон 'Нийтийн тээврийн салбарт хүйсэд суурилсан хүчирхийлэл, дарамтыг (ЖСХД)-ийг шийдвэрлэх' ⁶ сэдвээр хангана. ЖСХД-ийн эрсдэлийг ойлгох талаар ажилчдад тогтмол сургалт орж, харилцаа холбоог хангана. Орон нутгийн иргэд болон малчин өрхүүдэд төслийн ажилтнуудын Ёс зүйн дүрмийг дагаж мөрдөх шаардлага, бэлгийн дарамт, мөлжлөгө, хүчирхийллийг огт тэвчихгүй байхыг ойлгуулах, мэдээллийн боломжтой сувгуудыг санал болгох.	дарамтын хэрэг явдлаас зайлсхийхийн тулд.	Олон улсын сайн туршлага.		Барилгын явцад хэрэгжүүлэх.	Бүх ажилтнууд ёс зүйн дүрэмтэй танилцаж, гарын үсэг зурсан бүртгэл. Сургалтын бүртгэлүүд. Дээрх 4.4-д заасны дагуу, барилгын ажил эхлэхээс өмнө бүх 11 баг болон малчны өрхтэй уулзалт хийнэ. Жилд багадаа нэг уулзалт сумын түвшинд явуулах бөгөөд хүсэлт гаргасан тохиолдолд багийн түвшинд ажиллаж орон нутгийн иргэдэд ажлын үйл ажиллагааны талаар мэдээлэл өгсөн байх. Уулзалтын бүртгэлүүд. Олон нийтийн гомдлын механизм.	
4.7	Ашиглалтын үе шат дахь нутгийн иргэдийн эрүүл мэнд, аюулгүй байдал Олон нийтэд нээлттэй бүсүүдэд цахилгаан болон соронзон орон хоёрын хувьд ICNIRP-ийн лавлагааны түвшинд хэвээр үлдэнэ. Цамхагуудын загвар, байрлал нь дамжуулах цамхгуудын гадна захад 25 метрийн зурвас (хамгаалалтын зурвас) дотор байнгын болон түр сууц,	Замын хөдөлгөөнд оролцогчид, орон нутгийн иргэд болон мал амьтантай холбоотой осол, хэрэг явдлыг багасгах.	ЕСБХБ ГШ4. Олон улсын сайн туршлага.	ЦДҮС	Ашиглалтын өмнө.	Дамжуулах цамхгуудын гадна захаас 25 метр хамгаалалтын зурвас дотор байнгын болон түр орон сууц, малчдын өвөлжөө байхгүй. Олон нийтэд мэдлэг олгосон арга хэмжээний бүрэн бүртгэл.	

⁵ Авах боломжтой: <https://assets.cdcgroup.com/wp-content/uploads/2020/07/14193353/Addressing-ЖСХД-in-the-construction-sector.pdf>

⁶ Авах боломжтой: <https://assets.cdcgroup.com/wp-content/uploads/2020/07/14193354/Addressing-ЖСХД-in-the-public-transport-sector.pdf>

No.	Үйл ажиллагаа	Байгаль орчин & Нийгмийн эрсдэлүүд (хариуцлага/ үр ашиг)	Шаардлага (Хууль эрхзүйн, ЕСБХБ ГШ, Сайн туршлагууд)	Нөөц, Хөрөнгө оруулалтын хэрэгцээ, Үүрэг хүлээсэн тал	Хуваарь	Амжилттай хэрэгжүүлэлтийн зорилт ба үнэлгээний шалгуур	Статус
	<p>тэр дундаа малчны өвөлжөө байхгүй болохыг баталгаажуулна.</p> <p>Зорилтот олон нийтийн мэдлэгийг дээшлүүлэх хөтөлбөрийг хэрэгжүүлэх. Үүнд:</p> <ul style="list-style-type: none"> • Өдөр тутмын эх сурвалж, жишээ нь гэр ахуйн цахилгаан хэрэгсэл, гар утас зэрэг ЦСО-ийн нөлөөг тайлбарласан тодорхой, энгийн хэллэг бүхий мэдээллийн материалууд. • Олон улсын аюулгүй байдлын хязгаартай харьцуулахад шугамаас янз бүрийн зайд ЦСО-ны түвшинг дүрслэн харуулсан хэрэгслүүд. • Сургууль болон олон нийтийн аюулгүй байдлын боловсролын хичээлүүд, цамхаг болон хамгаалалтын зурвасаас хол байхын чухлыг онцолно. • Дотоодын болон олон улсын шилдэг туршлагын дагуу бүх нэвтрэх цэгүүдэд байнгын, олон хэлээр анхааруулах тэмдэг байрлуулна. <p>Цамхагууд руу нэвтрэх явдлыг хашаа, авирахаас сэргийлэх төхөөрөмж, тогтмол шалгалтаар хянаана. Эдгээр арга хэмжээг аюулгүй байдлын арга хэмжээг бэхжүүлэх, олон нийтийн шинэ санаа зовнилыг шийдвэрлэх зорилгоор олон нийтийн идэвхтэй оролцоог хангах замаар баяжуулна.</p>					<p>Цамхаг болон дэд станцын эргэн тойрон дээр хашаа, авиралтын эсрэг төхөөрөмж, тэмдэглэгээний нотолгоо байна.</p> <p>Шалгалтын бүртгэл.</p>	
4.8	<p>Дэд бүтэц, барилга, тоног төхөөрөмж дизайн ба аюулгүй байдал / байгалийн гамшигт үзэгдэл</p> <p>Сүүлийн загвар нь уур амьсгалын нөлөөг харгалзан үзнэ. Үүнд:</p>	<p>Дизайныг уур амьсгалын нөхцөлд тэсвэртэй байдалд чиглүүлж, цамхаг, дэд станцууд болон ажилчид болон орон нутгийн</p>	<p>ЕСБХБ ГШ4, ГШ1. Олон улсын сайн туршлага.</p>	<p>ЭХЯ/Барилгын гүйцэтгэгч</p>	<p>Сүүлийн зураг төсөлд</p>	<p>Тохирох арга хэмжээг сүүлийн зураг төсөлд оруулах.</p>	

No.	Үйл ажиллагаа	Байгаль орчин & Нийгмийн эрсдэлүүд (хариуцлага/ үр ашиг)	Шаардлага (Хууль эрхзүйн, ЕСБХБ ГШ, Сайн туршлагаууд)	Нөөц, Хөрөнгө оруулалтын хэрэгцээ, Үүрэг хүлээсэн тал	Хуваарь	Амжилттай хэрэгжүүлэлтийн зорилт ба үнэлгээний шалгуур	Статус
	<ul style="list-style-type: none"> Агаарын шугамын унжилтын хяналтын арга техникүүдийг тогтмол хэрэгжүүлж, унжилтыг үнэлж, үр дүнтэй удирдах боломжтой. Хэт халуун үед замын хайлах эрсдэлийг бууруулахын тулд асфальтан талбайд боржингийн нунтгийг/тоосыг ашиглах. Нутгийн халуун, гал, ган гачигт тэсвэртэй ургамал тарих. Гидрофоб бүрхүүлийг ашиглан мөс, цасны хуримтлалыг бууруулах, эрчимшил ихтэй борооны нөлөөллийг бууруулна. ОНТЛ-ийн чангарлыг нэмэгдүүлж, салхинаас үүсэх хэлбэлзлийг багасгаж, салхин туугдсан элс болон хог хаягдлын нөлөөллийг бууруулахын тулд салхины хамгаалалт эсвэл элс тогтоох хашаа ашиглах. Хөрөнгийн эргэн тойронд элс хуримтлахыг багасгаж, нум үүсэх эрсдэлийг бууруулах зорилгоор элс тогтоох хашаа ашиглах. Хэрэв хэт халсан тохиолдолд цахилгааны урсгалыг автоматаар таслахын тулд гүйдлийн хязгаарлалттай гал хамгаалагч суурилуулах, ингэснээр нум үүсэх эрсдэлийг бууруулж, галын эрсдэлийг багасгах боломжтой. Шуурганы үед болзошгүй аянга цахилгаанаас хамгаалах үүднээс аянга зайлуулагч суурилуулах. 	иргэд/малчин өрхийн эрсдэлийг бууруулах.					
4.9	Байгалийн гамшигт үзэгдэл.	Зураг төсөл нь уур амьсгалын нөхцөлд тэсвэртэй байдлыг	ЕСБХБ ГШ4, ГШ1.	Барилгын гүйцэтгэгч	Зураг төслийн эцсийн хувилбарт	Тохирох арга хэмжээг зураг төслийн эцсийн хувилбарт оруулах.	

No.	Үйл ажиллагаа	Байгаль орчин & Нийгмийн эрсдэлүүд (хариуцлага/ үр ашиг)	Шаардлага (Хууль эрхзүйн, ЕСБХБ ГШ, Сайн туршлагауд)	Нөөц, Хөрөнгө оруулалтын хэрэгцээ, Үүрэг хүлээсэн тал	Хуваарь	Амжилттай хэрэгжүүлэлтийн зорилт ба үнэлгээний шалгуур	Статус
	Барилгын гүйцэтгэгч нь гадаргын усны байгалийн гольдролуудын талаар мэдээлэл өгөх бөгөөд ялангуяа их хэмжээний борооны үед ус зайлуулах сувагт урсац боогдох, ойр орчмын цамхагуудын тогтворгүй байдлаас сэргийлэх арга хэмжээнүүд. Барилгын гүйцэтгэгч нь мөн байгалийн аюулыг барилгын эрсдэлийн үнэлгээний хүрээнд үнэлэх ёстой (4.1-ийг үзнэ үү).	хангаж, цамхаг болон орон нутгийн олон нийт/малчдын өвөлжөөнд учруулах эрсдэлийг бууруулах зорилготой.				Байгалийн аюулын эрсдэлийг багтаасан эрсдэлийн үнэлгээ.	
4.9	Замын хөдөлгөөн, зам болон төмөр замын аюулгүй байдал БОНУТ-ний нэг хэсэг болгон Замын Хөдөлгөөний Удирдлагын Төлөвлөгөөг боловсруулах. Хамгийн багадаа дараах зүйлсийг тусгах ёстой: <ul style="list-style-type: none"> Нэвтрэх зам болон барилгын тээврийн хөдөлгөөний менежмент. Мал, малчдад ажлын талбай хооронд аюулгүй нэвтрэх болон гарах гарцыг хангах. Барилгын явцад малын түр гарцын талаар дэлгэрэнгүй мэдээлэл нийтлэх эсвэл мал амьтдыг төслийн барилгын/талбайг үргэлжлүүлэн гатлахад боломж олгох бусад арга хэмжээний мэдээллийг нийтлэх. Барилгын тээврийн хэрэгслүүд тохиролцсон нэвтрэх замыг баримталж, төслийн үйл ажиллагаанд өртсөн сууцнууд болон замын бусад оролцогчдод учирч болзошгүй эрсдэл, саад тотгорыг багасгаж, хурдны хязгаарлалтыг баримтлах. 	Замын хөдөлгөөнд оролцогчид, орон нутгийн иргэд, мал амьтантай холбоотой осол, хэрэг явдлыг багасгах, мөн орон нутгийн нэвтрэх боломжийг хадгалах зорилготой.	ЕСБХБ ГШ4. Олон улсын сайн туршлага.	Барилгын гүйцэтгэгч	Барилгын үйл ажиллагаа эхлэхээс өмнө боловсруулна. Барилгын явцад хэрэгжүүлэх.	ТХН-ийн баталсан нарийвчилсан удирдлагын төлөвлөгөө/журам. Төлөвлөгөө/журмыг ЕСБХБ-нд хянах, татгалзах зүйлгүйгээр батлуулахаар хүргүүлсэн. Барилгын үе шатны хугацаанд ТХН-д зориулсан гүйцэтгэгчийн явцын сар, улирал тутам, жилийн тайлан.	

No.	Үйл ажиллагаа	Байгаль орчин & Нийгмийн эрсдэлүүд (хариуцлага/ үр ашиг)	Шаардлага (Хууль эрхзүйн, ЕСБХБ ГШ, Сайн туршлагаууд)	Нөөц, Хөрөнгө оруулалтын хэрэгцээ, Үүрэг хүлээсэн тал	Хуваарь	Амжилттай хэрэгжүүлэлтийн зорилт ба үнэлгээний шалгуур	Статус
	<ul style="list-style-type: none"> Барилгын замын хөдөлгөөний нийтийн замын оролцогчидтой харилцан үйлчлэл, тухайлбал гол зам дээр хөдөлгөөний маршал/зохицуулагч ажиллуулах зэргээр шаардлагатай үед зохистой зохицуулалт хийх. Замын хөдөлгөөнд оролцогчдын аюулгүй байдлыг хангах / түр замуудыг хамгаалах арга хэмжээ, одоо байгаа асфальтан болон хучилтгүй зам дээгүүр дамжин өнгөрөх барилгын ажлыг гүйцэтгэхэд анхаарах. Аливаа нарийн төвөгтэй замын хөдөлгөөний хяналтыг Замын цагдаатай хамтран зохицуулах ёстой. Төмөр замын шугам дээгүүр хийгдэх бүх барилгын ажлыг төмөр замын оператортой хамтран зохицуулж, төмөр замын хаалтыг ажлын өмнө шалгаж, баталгаажуулна. 						
4.11	<p>Өвчинд өртөх БОНИНУ/БОНМТ/ Төслийн БОНУТ-нд нийцсэн өвчний өртөлтийг хянах аргуудыг боловсруулж, хэрэгжүүлэх; Хамгийн багадаа доорх зүйлсийг тусгах:</p> <ul style="list-style-type: none"> Өвчний хяналтын арга хэмжээ Барилгын ажилчдын байрлах кэмп нь ОУСК/ЕСБХБ-ны шаардлагад, ялангуяа ариун цэврийн стандартад нийцсэн байх Бүх ажилчдад эмнэлгийн үзлэг, хяналт хийж, ажилчид болон олон нийтэд бэлгийн замаар дамжих өвчний эрсдэлийг илрүүлэх. Ажилчидтай богино хугацааны аюулгүй ажиллагаа /toolbox talk/-ны яриа өрнүүлэх. 	Өвчний тархалтыг багасгахын тулд.	ЕСБХБ ГШ4. Олон улсын сайн туршлага.	Барилгын гүйцэтгэгч	Барилгын үйл ажиллагаа эхлэхээс өмнө боловсруулна. Барилгын явцад хэрэгжилт.	ТХН-ийн баталсан нарийвчилсан удирдлагын төлөвлөгөө/журам. Төлөвлөгөө/журмыг ЕСБХБ-нд хянах, татгалзах зүйлгүйгээр батлуулахаар хүргүүлсэн. Барилгын үе шатны хугацаанд ТХН-д зориулсан гүйцэтгэгчийн явцын сар, улирал тутам, жилийн тайлан.	

No.	Үйл ажиллагаа	Байгаль орчин & Нийгмийн эрсдэлүүд (хариуцлага/ үр ашиг)	Шаардлага (Хууль эрхзүйн, ЕСБХБ ГШ, Сайн туршлагаууд)	Нөөц, Хөрөнгө оруулалтын хэрэгцээ, Үүрэг хүлээсэн тал	Хуваарь	Амжилттай хэрэгжүүлэлтийн зорилт ба үнэлгээний шалгуур	Статус
4.12	<p>Онцгой байдлын бэлэн байдал ба хариу арга хэмжээ</p> <p>Онцгой байдлын бэлэн байдал ба хариу арга хэмжээний төлөвлөгөөг БОНИНУ/БОНМТ-ний дагуу барилгын БОНУТ-ны нэг хэсэг болгон боловсруулах ёстой. Хамгийн багадаа дараах зүйлсийг багтаах ёстой:</p> <ul style="list-style-type: none"> Болзошгүй онцгой байдлын илрүүлэлт ба эрсдэлийн үнэлгээ Үүрэг ба хариуцлага Илэрсэн яаралтай нөхцөл байдалд хариу арга хэмжээ авах журмыг боловсруулах Шаардлагатай тоног төхөөрөмж, жишээ нь анхны тусламжийн байгууламж, гал унтраах тоног төхөөрөмж гэх мэт. Онцгой байдлын тоног төхөөрөмжийн туршилт, шалгалтын горимууд Цуглах цэг. Авран шилжүүлэх чиглэлүүд Сургалтын шаардлага Ажилчид, олон нийт болон бусад нөлөөлөлд өртсөн талуудтай харилцааны протоколууд Яаралтай эмнэлгийн тусламж ба нүүлгэн шилжүүлэх протокол Хамгийн ойрын эмнэлгийн байгууламжийн байршил Шинэчлэлт ба хяналтын мөчлөг <p>Энэхүү төлөвлөгөөг орон нутгийн иргэд, холбогдох албан тушаалтан, яаралтай тусламжийн алба зэрэгтэй хамтран боловсруулж, хэрэгжүүлж, энэхүү ГШ-ийн шаардлагыг хангах ёстой. Энэ нь</p>	Сөрөг нөлөөллийг бууруулахын тулд яаралтай нөхцөл байдалд бэлдэх.	ЕСБХБ ГШ4. Олон улсын сайн туршлага.	Барилгын гүйцэтгэгч	Барилгын үйл ажиллагаа эхлэхээс өмнө боловсруулна. Барилгын явцад хэрэгжүүлэх.	<p>ТХН-ийн баталсан нарийвчилсан удирдлагын төлөвлөгөө/журам.</p> <p>Төлөвлөгөө/журмыг ЕСБХБ-нд хянах, татгалзах зүйлгүйгээр батлуулахаар хүргүүлсэн.</p> <p>Анхан шатны тусламж болон үндсэн эмчилгээ үйлчилгээг үзүүлэх эмчийг талбайд ажиллуулах.</p> <p>Барилгын үе шатны хугацаанд ТХН-д зориулсан гүйцэтгэгчийн явцын сар, улирал тутам, жилийн тайлан.</p> <p>Дотооддоо болон орон нутгийн иргэн, удирдлага, онцгой байдлын албатай хамтран онцгой байдлын бэлэн байдлын сургуулилтууд хийсэн талаарх нотолгоо.</p>	

No.	Үйл ажиллагаа	Байгаль орчин & Нийгмийн эрсдэлүүд (хариуцлага/ үр ашиг)	Шаардлага (Хууль эрхзүйн, ЕСБХБ ГШ, Сайн туршлагууд)	Нөөц, Хөрөнгө оруулалтын хэрэгцээ, Үүрэг хүлээсэн тал	Хуваарь	Амжилттай хэрэгжүүлэлтийн зорилт ба үнэлгээний шалгуур	Статус
	<p>барилгын ажил эхлэхээс өмнө бэлэн болсон байх ёстой.</p> <p>Барилгын гэрээт гүйцэтгэгч нь сар бүр (багадаа сар тутамд) онцгой байдлын хариу арга хэмжээний сургуулилтуудыг гүйцэтгэнэ. Бүх ажилтнууд эдгээр сургуулилтад оролцох ёстой. Онцгой байдлын хариу арга хэмжээний сургуулилтын үр дүнг баримтжуулж, сурч мэдсэн туршлагаараа товхимол гаргах эсвэл холбогдох талууд, тухайлбал эрх бүхий байгууллагуудтай хуваалцах ёстой. Олон нийтийн болон сумын түвшинд үе үе явагддаг онцгой байдлын сургуулилтууд нь нүүлгэн шилжүүлэх журам, харилцаа холбооны урсгал, анхны хариу үзүүлэх чадамж, оролцогчдын зохицуулалтын механизмыг шалгана. Бүх сургуулилт, дасгалын дараа Барилгын гүйцэтгэгч нь тайлан үр дүнг тоймлож/хяналтыг хийж, төлөвлөгөөнд засвар өөрчлөлт оруулах эсэх талаар шийдвэр гаргана. Хянах тодорхой зүйлс нь:</p> <ul style="list-style-type: none"> Утасны дугаарууд үнэн зөв эсэх Гадаад интерфэйсийн зөв байдал Газар дээрх анхны тусламжийн байгууламжуудын хангалттай байдал Орон нутгийн эрүүл мэнд, эмчилгээний байгууламжуудын хангалттай байдал Хариу үйлдэл үзүүлэх хугацаа Тусгай нэмэлт сургалтын шаардлага Ажилтнуудын ойлголт, оролцоо 						

No.	Үйл ажиллагаа	Байгаль орчин & Нийгмийн эрсдэлүүд (хариуцлага/ үр ашиг)	Шаардлага (Хууль эрхзүйн, ЕСБХБ ГШ, Сайн туршлагауд)	Нөөц, Хөрөнгө оруулалтын хэрэгцээ, Үүрэг хүлээсэн тал	Хуваарь	Амжилттай хэрэгжүүлэлтийн зорилт ба үнэлгээний шалгуур	Статус
4.13	Онцгой байдлын бэлэн байдал ба хариу арга хэмжээ Төслийн онцлогт тохирсон ашиглалт & засвар үйлчилгээний үеийн онцгой байдлын бэлэн байдал, хариу арга хэмжээний төлөвлөгөөг ЦДҮС боловсруулж, хэрэгжүүлэх ёстой. Эмнэлгийн нүүлгэн шилжүүлэлтийн журам боловсруулж, гэмтсэн ажилчдыг тохирох онцгой байдлын байгууламжид хүргэх боломжтой болгох ёстой. Дэд станцуудыг анхны тусламжийн үйлчилгээний байгууламжаар мөн хангах ёстой. Чиглэлийн дагуу гар утасны өгөгдлийн хамрах хүрээ хязгаарлагдмал байдлыг харгалзан, гар утаснаас гадна хиймэл дагуулын утас зэрэг гар утасны өөр хувилбаруудыг судлах шаардлагатайг онцгойлон анхаарах хэрэгтэй.	Сөрөг нөлөөллийг бууруулахын тулд яаралтай нөхцөл байдалд бэлтгэх.	ЕСБХБ ГШ4. Олон улсын сайн туршлага.	ЦДҮС	Ашиглалтын үе шатны өмнө боловсруулах. Ашиглалт & Засвар үйлчилгээний явцад хэрэгжүүл.	Төлөвлөгөө/журмыг ЕСБХБ-нд хянах, татгалзах зүйлгүйгээр батлуулахаар хүргүүлсэн.	
ГШ5	Газар чөлөөлөх, газар ашиглахыг хориглох, албадан нүүлгэн суурьшуулах						
5.1	Зөвлөлдөөн ба гомдол гаргах механизм Төслийн ТОХТ-ийг хэрэгжүүлж, нутгийн иргэд, нөлөөлөлд өртсөн газар эзэмшигчид болон ашиглагчдыг оролцуулан газар чөлөөлөлттэй холбоотой албан ёсны гомдол гаргах механизмыг хэрэгжүүлэх. Нөлөөлөлд өртөж болзошгүй талуудтай зөвлөлдөж, үүнд үйлчилгээний эрчим хүчний эзэмшигчид, бүтээн байгуулалт/хөгжүүлэлтийн зориулалтаар хуваарилагдсан газрын эзэмшигчид, орон нутгийн хамгаалалтын бүсийн орон нутгийн захиргаа, мөн төслийн	Буруу ойлголтоос зайлсхийж, газар чөлөөлөх үйл ажиллагааны талаар хамгийн сүүлийн үеийн мэдээллийг хүргэх.	ЕСБХБ ГШ5.	ЭХЯ/ТХН/Барилгын гүйцэтгэгчид, шаардлагатай үед	Барилгын өмнөх	Төслийн ТОХТ-ний хэрэгжилтийг баримтжуулах, уулзалт, оролцогчдын бүртгэл, мэдээлэл түгээх үйл ажиллагаа гэх мэт. Төслийн газар чөлөөлөлтийн гомдлын механизм ба бүртгэл.	

No.	Үйл ажиллагаа	Байгаль орчин & Нийгмийн эрсдэлүүд (хариуцлага/ үр ашиг)	Шаардлага (Хууль эрхзүйн, ЕСБХБ ГШ, Сайн туршлагауд)	Нөөц, Хөрөнгө оруулалтын хэрэгцээ, Үүрэг хүлээсэн тал	Хуваарь	Амжилттай хэрэгжүүлэлтийн зорилт ба үнэлгээний шалгуур	Статус
	маршрутаас 1 км радиуст орших мал аж ахуйн өрхүүдтэй зөвлөлдөх. Газар чөлөөлөхтэй холбогдох гомдлын механизмын бүртгэлийг ТХН хөтөлнө.						
5.2	<p>Газар чөлөөлөх баримт бичиг ба хэрэгжилт</p> <p>ЦДҮС нь ЭХЯ/ТХН болон нэр дэвшүүлсэн мэргэжилтнүүдийн дэмжлэгтэйгээр бүх байнгын газрыг шаардлагыг дотоодын хууль тогтоомжид нийцүүлэн баталгаажуулж, ГШ5-ийн дагуу холбогдох газрын эзэмшигчид/ашиглагчидтай тохиролцсон байдлыг баталгаажуулна. Үүний тулд холбогдох газар эзэмшигчид болон ашиглагчидтай тохиролцох шаардлагатай:</p> <ul style="list-style-type: none"> • Хөгжлийн зориулалтаар хуваарилагдсан газар эзэмших эрхтэй хувь хүмүүс эсвэл байгууллагууд; • Уул уурхайн лиценз эзэмшигчид; • Ашигт малтмал газрын тосны газар; • Бласт компани, Цагаан Суварга уурхайн ойролцоох тэсрэх бодис хадгалах талбайг эзэмшдэг; • Төслийн барилгын үйл ажиллагаанд нөлөөлж болзошгүй үйлчилгээ, дэд бүтцийн эзэмшигчид, жишээ нь төмөр замын операторууд; • Аймаг болон сумын удирдлага, одоогийн трасст өөрчлөлт оруулбал; • Трассын эцсийн хувилбараас 1 км дотор амьдардаг малчид. <p>Хэрэв тохиролцоо хийх боломжгүй бол шинэ трасс шаардлагатай байж болно. Иймд ТХН нь төслийн бүрэлдэхүүн хэсгүүдэд трасс болон байршлын өөрчлөлт орсон тохиолдолд нэмэлт эсвэл шинэ БОН-ийн үнэлгээ шаардлагыг эхлүүлэх өөрчлөлтийн удирдлагын</p>	ЕСБХБ-ны шаардлагыг хангах ёстой.	ЕСБХБ ГШ5	ЦДҮС, ЭХЯ/ТХН/Барилгын гүйцэтгэгчийн оролцоотойгоор, шаардлагатай үед	Барилгын ажил эхлэхээс өмнө энэ нь тодорхой болсон хөрөнгөд нөлөөлөх болно.	<p>Өөрчлөлтийн удирдлагын журам БОН-ийн урьдчилсан үнэлгээний тайлан</p> <p>ТОХТ/АСТ-ний хэрэгцээ шаардлагыг баталгаажуулах зураг төслийн сүүлийн хувилбарын өмнөх судалгаа.</p> <p>Холбогдох талууд гарын үсэг зурсан баталгаажуулах албан тоот.</p> <p>Эзэмшлийн гэрчилгээ.</p> <p>Хэрэв шаардлагатай бол НШҮАТ/АСТ.</p>	

No.	Үйл ажиллагаа	Байгаль орчин & Нийгмийн эрсдэлүүд (хариуцлага/ үр ашиг)	Шаардлага (Хууль эрхзүйн, ЕСБХБ ГШ, Сайн туршлагауд)	Нөөц, Хөрөнгө оруулалтын хэрэгцээ, Үүрэг хүлээсэн тал	Хуваарь	Амжилттай хэрэгжүүлэлтийн зорилт ба үнэлгээний шалгуур	Статус
	<p>журмыг боловсруулна. Ялангуяа энэ БОНИНУ-д тодорхойлсон трасс руу шилжсэн бол нэмэлт эсвэл шинэ БОН үнэлгээ шаарддаг. БОНУТ-д багтсан БОН-ийн урьдчилсан үнэлгээний хэрэгслийг цаашид үнэлгээ шаардлагатай эсэхийг тогтоох үндэс болгон ашиглаж болно.</p> <p>Трассыг тогтоох, цамхагуудыг микро-байрлуулалтаар эцэслэн тогтоох ажлын өмнө судалгаа хийж, баталгаажуулна. Хэрэв нэмэлт нарийвчилсан зураг төслийн санал байхгүй бол барилгын гүйцэтгэгчийн оролцоо шаардлагатай байж болно.</p> <p>Трассын эцсийн хувилбар бэлэн болсны дараа ЦДҮС нь Газрын тухай хуулийн дагуу эзэмшлийн гэрчилгээ авах шаардлагатай.</p> <p>Шаардлагатай тохиолдолд LARF-ийн дагуу RAP болон/эсвэл LRP хөгжүүлэх, хэрэгжүүлэх - доорх 5.3-ыг үзнэ үү.</p>						
5.3	<p>Нүүлгэн шилжүүлэх үйл ажиллагааны төлөвлөгөө (RAP) / Амьжиргааг сэргээх төлөвлөгөө (LRP) Баримтжуулалт, хэрэгжүүлэлт****</p> <p>Хэрэв дээрх 4.1-д дурдсан урьдчилсан судалгаагаар биет эсвэл эдийн засгийн агулгаар шилжилт байж болзошгүйг харуулбал, эхний тохиолдолд цамхагийн байршлыг шилжүүлж, нүүлгэн шилжүүлэлтээс зайлсхийнэ.</p> <p>Хэрэв энэ боломжгүй бол бүх шилжилтийн (эдийн засаг болон биетээр) нарийвчилсан судалгааг хийж, хүн амын тооллого, хөрөнгө, нийгэм-эдийн засгийн судалгааг хамарч, ГЧНШХХ/LARF-ний дагуу (мөн LARF-ийн эрхийн матрицтай) НШҮАТ/АСТ боловсруулна. Дараа нь бүхнийг баримтжуулахын тулд НШҮАТ/АСТ тайлан бичигдэнэ.</p>	ЕСБХБ-ны шаардлагыг хангасан байх ёстой.	ЕСБХБ ГШ5.	ЭХЯ/ТХН эсвэл томилогдсон холбогдох мэргэжилтэн	Барилгын ажил эхлэхээс өмнө. Энэ нь илэрсэн хөрөнгөд нөлөөлөх болно.	<p>Шаардлагатай бол, өөрөөр хэлбэл, албадан гүүлгэн шилжүүлэлтийн үед НШҮАТ/АСТ бэлтгэнэ.</p> <p>RAP/LRP дотор бүх газар худалдан авах үйл ажиллагаа, нөхөн төлбөрийн хүрээ болон зарцуулалтын бүртгэлүүд.</p> <p>Газар чөлөөлөх төлөвлөгөө ба нөлөөлөлд өртсөн талуудтай хийсэн гэрээ</p> <p>Нөхөн төлбөр олгох.</p> <p>Гомдлын тоо.</p>	

No.	Үйл ажиллагаа	Байгаль орчин & Нийгмийн эрсдэлүүд (хариуцлага/ үр ашиг)	Шаардлага (Хууль эрхзүйн, ЕСБХБ ГШ, Сайн туршлагаууд)	Нөөц, Хөрөнгө оруулалтын хэрэгцээ, Үүрэг хүлээсэн тал	Хуваарь	Амжилттай хэрэгжүүлэлтийн зорилт ба үнэлгээний шалгуур	Статус
	<p>Холбогдох талуудтай хийсэн гэрээний бүх мэдээлэл, нотолгоог хүргэх.</p> <p>Нийгэм-эдийн засгийн судалгааны мэдээллийг хүргэх.</p> <p>Төслийн хүрээний газрын зураг / үл хөдлөх хөрөнгийн жагсаалтыг үзүүлнэ.</p> <p>Бүх нөхөн олговрыг нөлөөлөлд өртсөн хөрөнгийг зайлуулах өмнө олгосон байна.</p> <p>Бүх газар чөлөөлөлт, нүүлгэн шилжүүлэх үйл ажиллагаа LARF болон ГШ5-ийн дагуу хийгдсэн эсэхийг баталгаажуулахын тулд дуусгалтын тайлан гаргана.</p>						
5.4	<p>Газар чөлөөлөлтийн баримт бичиг ба хэрэгжилт</p> <p>Барилгын гүйцэтгэгч нь ЭХЯ/ТХН/ЦДҮС-тэй хамтран дэд бүтцийн стратеги боловсруулж, дэд бүтэц болон инженерийн шугам сүлжээ эзэмшигчидтэй харилцан ажиллах, дэд бүтцэд хохирол учруулахаас урьдчилан сэргийлэх үйл ажиллагааг хамарна. Энэ нь дараах үйл ажиллагааг хамарч болно:</p> <ul style="list-style-type: none"> Холбогдох байгууллагууд болон хөрөнгийн эзэмшигчидтэй хамтран ОНТЛ трассын бусад дэд бүтэцтэй огтлолцож буй эсэхийг тодорхойлох, ОНТЛ огтлолцол/зөрлөгийн техникийн шаардлага, нөхцөл болон барилгын удирдлагын шаардлага авах. Бүх зөвлөлдөөнд албан ёсны харилцаа холбоо багтана; Дэд станц болон ОНТЛ-ийн барилгын явцад тохиромжгүй барилгын үйл ажиллагаанаас (жишээ нь, тоног төхөөрөмж жолоодох) одоо байгаа дэд бүтэц болон инженерийн шугам сүлжээнд гэмтэл учруулахаас урьдчилан сэргийлэх. Хэрэв ямар нэгэн гэмтэл учруулсан бол сэргээн 	ЕСБХБ-ны шаардлагыг хангах ёстой.	ЕСБХБ ГШ5.	Барилгын гүйцэтгэгч, ЭХЯ/ТХН/ЦДҮС-ний санал хүсэлт.	Барилгын ажил эхлэхээс өмнө энэ нь илэрсэн хөрөнгөд нөлөөлөх болно.	<p>Дэд бүтцийн стратеги.</p> <p>Холбогдох талуудтай гарын үсэг зурж баталгаажуулсан албан тоотууд.</p> <p>Хэрэв ямар нэгэн хохирол гарвал сэргээн засварлах нотолгооны баримт болон/эсвэл нөхөн олговрын ажлыг Барилгын гүйцэтгэгч гүйцэтгэнэ.</p>	

No.	Үйл ажиллагаа	Байгаль орчин & Нийгмийн эрсдэлүүд (хариуцлага/ үр ашиг)	Шаардлага (Хууль эрхзүйн, ЕСБХБ ГШ, Сайн туршлагауд)	Нөөц, Хөрөнгө оруулалтын хэрэгцээ, Үүрэг хүлээсэн тал	Хуваарь	Амжилттай хэрэгжүүлэлтийн зорилт ба үнэлгээний шалгуур	Статус
	засварлах болон/эсвэл нөхөн төлөх ажлыг Барилгын гүйцэтгэгч гүйцэтгэнэ.						
5.5	Газар чөлөөлөлтийн баримт бичиг ба хэрэгжилт Боломжтой гэж үзсэн газруудад барилгын гүйцэтгэгч түр хугацаанд шаардлагатай газруудыг (жишээ нь, барилгын кэмп, ажилчдын кэмп, нэвтрэх зам гэх мэт) сайн дурын тохиролцоогоор газар эзэмшигч/хэрэглэгчтэй ямар ч дарамтгүйгээр тодорхойлно. Хэрэв энэ боломжгүй бол, биет болон/эсвэл эдийн засгийн агуулгаар шилжилт шаардлагатай болвол Барилгын гүйцэтгэгч түр газрын шаардлагыг LARF-ийн дагуу баталгаажуулна. Шаардлагатай бол LARF-ийн дагуу RAP болон/эсвэл LRP хөгжүүлэх, хэрэгжүүлэх. Энэ ажлыг ТХН-тай хамтран хийх ёстой. Бүх нөхөн олговор нөлөөлсөн хөрөнгийн талбай дээр ажил эхлэхээс өмнө олгогдсон.	ЕСБХБ-ны шаардлагыг хангах ёстой.	ЕСБХБ ГШ5	Барилгын гүйцэтгэгч	Барилгын ажил эхлэхээс өмнө энэ нь илэрсэн хөрөнгөд нөлөөлөх болно.	Хэрэв шаардлагатай бол RAP/LRP. Шаардлагатай бол нөхөн төлбөр олгох. Гомдлын тоо.	
5.6	Газар чөлөөлөлтийн баримт бичиг ба хэрэгжилт Барилгын явцад бүх малчин өрхүүдэд нэвтрэх боломж хадгалагдах болно. Хэрэв барилгын ажлын үеэр түр хугацаанд ашиглагдсан хөрөнгө эсвэл газарт санамсаргүй гэмтэл гарвал Барилгын гүйцэтгэгч LARF-ийн дагуу бууруулах арга хэмжээ хэрэгжүүлэх болон нөхөн олговор олгоно. Түр хугацааны ашиглалтын дараа барилгын гүйцэтгэгч нь хөрс хадгалалт ба талбайг сэргээн сайжруулах	ЕСБХБ-ний шаардлагыг хангах ёстой.	ЕСБХБ ГШ5.	Барилгын гүйцэтгэгч.	Барилгын явцад.	Нэвтрэх эрх болон түр газрын ашиглалттай холбоотой гомдлуудыг бүртгэсэн. Шаардлагатай тохиолдолд LARF-д нийцсэн нөхөн төлбөр зэрэг зохистой бууруулах арга хэмжээний нотолгоо. Нөхөн сэргээлтийн тайлан.	

No.	Үйл ажиллагаа	Байгаль орчин & Нийгмийн эрсдэлүүд (хариуцлага/ үр ашиг)	Шаардлага (Хууль эрхзүйн, ЕСБХБ ГШ, Сайн туршлагаууд)	Нөөц, Хөрөнгө оруулалтын хэрэгцээ, Үүрэг хүлээсэн тал	Хуваарь	Амжилттай хэрэгжүүлэлтийн зорилт ба үнэлгээний шалгуур	Статус
	төлөвлөгөөний дагуу газрыг нөхөн сэргээх болно.						
5.7	Мониторинг Хамааралтай тохиолдолд (жишээ нь, RAP эсвэл LRP шаардлагатай байсан) газар чөлөөлөлт болон нөхөн олговрын үйл ажиллагааг хянаж, ЕСБХБ ГШ5/LARF-д нийцсэн байдлыг баталгаажуулах шаардлагатай. Аливаа зөрүүг илрүүлж, ТХН-д мэдэгдэнэ.	ЕСБХБ-ийн шаардлагыг хангах ёстой.	ЕСБХБ ГШ5.	ЭХЯ/ТХН	Газар чөлөөлөлт дууссаны дараа.	ЕСБХБ-ны аудит/мониторингийн тайлан.	
5.8	Мониторинг Шаардлагатай үед (жишээ нь, RAP эсвэл LRP шаардлагатай байсан бол) албан ёсны дуусгалтын аудит хөндлөнгийн нүүлгэн шилжүүлэлтийн мэргэжилтнээр хийгдсэн.	ЕСБХБ-ны шаардлагыг хангах ёстой.	ЕСБХБ ГШ5.	ЕСБХБ	Газар чөлөөлөлт дууссаны дараа.	Хараат бус нүүлгэн шилжүүлэлтийн дуусгалтын аудит.	
5.9	Мониторинг Барилгын гүйцэтгэгч нь үндсэн барааны орон нутгийн эрэлт, нийлүүлэлт, орон нутгийн үнийн чиг хандлагыг хянаж, үндсэн хүнсний бүтээгдэхүүнд дарамт үүсэхээс зайлсхийж, инфляцийн дарамтыг удирдахад тусална. Амьжиргааны зардал нэмэгдсэн тохиолдолд бууруулах арга хэмжээ шаардлагатай.	ЕСБХБ-ны шаардлагыг хангах ёстой.	ЕСБХБ ГШ5.	Барилгын гүйцэтгэгч.	Барилгын явцад	ТХН-д сар бүрийн тайлагналын нэг хэсэг болгон мониторингийн тайлан гаргадаг. Шаардлагатай бол, хэрэгжүүлсэн бууруулах арга хэмжээг бүртгэнэ.	
ГШ6	Биологийн олон янз байдлын хадгалалт, байгалийн амьд нөөцийн тогтвортой удирдлага						
6.1	Биологийн олон янз байдлыг хамгаалах Дамжуулах шугамын трасс дайран өнгөрдөг орон нутгийн хамгаалалттай гурван талбайд холбогдох орон нутгийн захиргаанаас бичгээр зөвшөөрөл авна, барилгын ажил эхлэхээс өмнө, тэр дундаа	Биологийн олон янз байдлыг хамгаалах. ЕСБХБ болон орон нутгийн шаардлагад нийцүүлэх.	ЕСБХБ ГШ1, ГШ6. Орон нутгийн шаардлага. Олон улсын шилдэг практик.	Түр хугацааны хэрэгцээнд зориулсан газрын шаардлагыг барилгын гүйцэтгэгч	Барилгын ажил эхлэхээс өмнө	Холбогдох зөвшөөрөл/зөвшөөрлүүд	

No.	Үйл ажиллагаа	Байгаль орчин & Нийгмийн эрсдэлүүд (хариуцлага/ үр ашиг)	Шаардлага (Хууль эрхзүйн, ЕСБХБ ГШ, Сайн туршлагауд)	Нөөц, Хөрөнгө оруулалтын хэрэгцээ, Үүрэг хүлээсэн тал	Хуваарь	Амжилттай хэрэгжүүлэлтийн зорилт ба үнэлгээний шалгуур	Статус
	энэ бүсэд аливаа кэмп эсвэл нэвтрэх замд зориулж. Нэмэлт кэмп эсвэл нэвтрэх замуудыг ашиглах зөвшөөрлийг холбогдох орон нутгийн захиргаанаас авахгүйгээр ашиглахыг зөвшөөрөхгүй.						
6.2	Биологийн олон янз байдлыг хамгаалах Барилгын талбайг сонгон, ашиглахдаа шувууд үүрлэх эрсдэлийг (газар дээр үүрлэх шувууд ч багтана) (эрсдэлийг тохирох ур чадвартай хүн тодорхойлох ёстой) харгалзан үзнэ. Хэрвээ үүр засах шувуудад нөлөөлөх эрсдэл байгаа бол үүр засах эрсдэл байгаа эсэхийг урьдчилан шалгалт хийж баталгаажуулах ёстой.	Биологийн олон янз байдлыг хамгаалах. ЕСБХБ болон дотоодын шаардлагыг нийцүүлэх.	ЕСБХБ ГШ1, ГШ6. Орон нутгийн шаардлага. Олон улсын шилдэг туршлага.	Барилгын гүйцэтгэгч	Талбайг бэлдэж эхлэхээс өмнө	Судалгааны бүртгэл болон шаардлагатай бол талбайг бэлдэж эхлэхээс өмнөх тайлан.	
6.3	Биологийн олон янз байдлыг хамгаалах Төслийг эхлэх үед бҮХ ажилчдад хууль бусаар ан агнахыг огтхон ч зөвшөөрөхгүй гэдгийг тодорхой танилцуулна. Ан агнахыг хориглосон хатуу дүрэм журам нь ёс зүйн дүрэмд багтах бөгөөд бүх ажилчид танилцаж, гарын үсэг зурж баталгаажуулах ёстой. Барилгын ажилтнуудад хээрийн түймрийн эрсдэлийн талаар товч мэдээлж, хяналтын арга хэмжээ хэрэгжүүлэх ёстой.	Биологийн олон янз байдлыг хамгаалах. ЕСБХБ болон орон нутгийн шаардлагад нийцүүлэх.	ЕСБХБ ГШ1, ГШ6. Орон нутгийн шаардлага. Олон улсын шилдэг туршлага.	Барилгын гүйцэтгэгч	Барилгын ажил эхлэхээс өмнө болон туршид	Сургалтын бүртгэлүүд Танилцаж, гарын үсэг зурсан ёс зүйн дүрмийн бүртгэлүүд	
6.4	Биологийн олон янз байдлыг хамгаалах Бүх барилгын ажлыг БОНИНУ (9-р бүлэг), БОНУТ болон Биологийн олон янз байдлын удирдлагын төлөвлөгөөнд	Биологийн олон янз байдлыг хамгаалах. ЕСБХБ болон орон нутгийн шаардлагын нийцлийг хангах.	ЕСБХБ ГШ1, ГШ6. Орон нутгийн шаардлага. Олон улсын шилдэг практик.	Барилгын гүйцэтгэгч.	Барилгын ажлын үеэр.	Судалгааны бүртгэл болон шаардлагатай бол талбайн өмнөх цэвэрлэгээний тайлан болон аргачлалын мэдэгдэл.	

No.	Үйл ажиллагаа	Байгаль орчин & Нийгмийн эрсдэлүүд (хариуцлага/ үр ашиг)	Шаардлага (Хууль эрхзүйн, ЕСБХБ ГШ, Сайн туршлагууд)	Нөөц, Хөрөнгө оруулалтын хэрэгцээ, Үүрэг хүлээсэн тал	Хуваарь	Амжилттай хэрэгжүүлэлтийн зорилт ба үнэлгээний шалгуур	Статус
	<p>заасан бууруулах арга хэмжээний дагуу гүйцэтгэнэ. Үүнд:</p> <ul style="list-style-type: none"> Нөмрөг тас үүрлэдэг хайлаас модыг хадгалж, хамгаалах ёстой (байршлыг Биологийн олон янз байдлын удирдлагын төлөвлөгөөнөөс үзнэ үү). Барилгын ажлыг үржлийн болон нүүдлийн үеээс (гуравдугаар сараас наймдугаар сар хүртэл) ялангуяа түр зуурын нуур, ус намагтай бүс, мэдэгдсэн үүр бүхий газрууд зэрэг чухал онцлогуудын орчимд зайлсхийхээр төлөвлөж ажиллана. <p>Ажиглагдсан өндөр ач холбогдол бүхий махчин шувуудын үүрэнд 500 метрийн завсрын бүс тогтоож, тохирох зааг, тэмдэглэгээтэй байх ёстой; барилгын ажил эхлэхээс өмнө шалгалт шаардлагатай. Хэрэв барилгын ажлын явцад энэ 500 метрийн засврын бүс дотор ажил хийх шаардлагатай бол үүрийг хянаж, шувуунд ноцтой түвшинд саад учруулахгүй байхыг баталгаажуулахын тулд туршлагатай, мэргэшсэн экологичтой холбоо барих шаардлагатай. Экологич энэ 500м завсарын ажлын хязгаарлалтыг мөн хэрэгжүүлж болно.</p>						
6.4	<p>Биологийн олон янз байдлыг хамгаалах</p> <p>БОНиНҮ-д тодорхойлсон трассын дагуу шувууны идэвхжил өндөр байгаа гурван газарт үйлдвэрлэгчдийн санал болгосон дамжуулагч болон газардуулгын утсан дээр шилдэг дизайн бүхий шувууны нислэгийн чиглэл өөрчлөгчийг суулгана.</p>	<p>Биологийн олон янз байдлыг хамгаалах.</p> <p>ЕСБХБ болон орон нутгийн шаардлагад нийцүүлэх.</p>	<p>ЕСБХБ ГШ1, ГШ6.</p> <p>Орон нутгийн шаардлага.</p> <p>Олон улсын шилдэг туршлага.</p>	<p>ЭХЯ/ТХН/ЦДҮС, Холбогдох барилгын гүйцэтгэгч</p>	<p>Барилгын ажил эхлэхээс өмнө.</p>	<p>БОНиНҮ-ний тайланд тодорхойлсон арга хэмжээнүүдийг зураг төслийн эцсийн хувилбарт тусгах.</p>	

No.	Үйл ажиллагаа	Байгаль орчин & Нийгмийн эрсдэлүүд (хариуцлага/ үр ашиг)	Шаардлага (Хууль эрхзүйн, ЕСБХБ ГШ, Сайн туршлагауд)	Нөөц, Хөрөнгө оруулалтын хэрэгцээ, Үүрэг хүлээсэн тал	Хуваарь	Амжилттай хэрэгжүүлэлтийн зорилт ба үнэлгээний шалгуур	Статус
	Бүс 1 – Тулгуур No18-32 Бүс 3 – Тулгуур No462-472 Бүс 4 – Тулгуур 513-526 дугаар байр Бүс 5 – Тулгуур No643-667 Зураг 1-г үзнэ үү.						
6.4	Биологийн олон янз байдлыг хамгаалах 2-р бүсийн 139 ба 210 дугаартай тулгуурын хоорондох хэсэгт трассыг шинэчлэх санал гаргасан бөгөөд сайн амьдрах орчинд нөлөөлөл учруулахаас сэргийлж, трассыг түр зуурын цөөрмөөс 100м-т байрлуулах зорилготой бөгөөд энэ нь ус чийгтэй үед олон тооны шувууг татах боломжтой, ингэснээр мөргөлдөх эрсдэлийг нэмэгдүүлж болзошгүй юм. Зураг 2-г үзнэ үү.	Биологийн олон янз байдлыг хамгаалах. ЕСБХБ болон орон нутгийн шаардлагад нийцүүлэх.	ЕСБХБ ГШ1, ГШ6. Орон нутгийн шаардлага. Олон улсын шилдэг туршлага.	ЭХЯ/ТХН, Холбогдох барилгын гүйцэтгэгч	Барилгын ажил эхлэхээс өмнө.	Тодорхойлсон маршрутын чиглэлд оруулсан өөрчлөлтийг БОНИНУ-ний тайланд тусгасан. Холбогдох гэрээ хийгдсэн, газар эзэмших эрхийн гэрчилгээ авсан. Шаардлагатай бол төмөр замын оператороос дайран өнгөрөх агаарын шугамын өнцгийг бага зэрэг өөрчлөх талаар тохиролцох	
	Биологийн олон янз байдлыг хамгаалах ЦДҮС дараах арга хэмжээг хэрэгжүүлнэ: <ul style="list-style-type: none"> ОНТЛ засвар үйлчилгээний ажилтнууд цамхаг дээрх идэвхтэй шувууны үүрийг авч салгахгүй, саад болгохгүй байх нь чухал, хэрэв шувууны үүр олдвол ямар арга хэмжээ авах талаар танилцуулга, мэдлэг олгох ёстой. Ямар ч засвар үйлчилгээний ажлыг үржлийн улирлын хугацаанд (гуравдугаар сараас наймдугаар сар хүртэл) зайлсхийхийн тулд цаг хугацааны зохион байгуулалт хийх нь зүйтэй. Хэрэв энэ боломжгүй бол, урьдчилсан шалгалтын үеэр ажиглагдсан идэвхтэй үүрнээс бүх 	Биологийн олон янз байдлыг хамгаалах. ЕСБХБ болон орон нутгийн шаардлагад нийцүүлэх.	ЕСБХБ ГШ1, ГШ6. Орон нутгийн шаардлага. Олон улсын шилдэг туршлага.	ЦДҮС эсвэл тэдний гүйцэтгэгчид.	Ашиглалт, засвар үйлчилгээний үе шатанд.	Сэдэвчилсэн яриа/Toolbox /сургалтын бүртгэлүүд. А&ЗҮ-ны шалгах хуудсыг бүрэн дуусгасан. Шаардлагатай бол туршлагатай экологичоор хяналт тавина.	

No.	Үйл ажиллагаа	Байгаль орчин & Нийгмийн эрсдэлүүд (хариуцлага/ үр ашиг)	Шаардлага (Хууль эрхзүйн, ЕСБХБ ГШ, Сайн туршлагауд)	Нөөц, Хөрөнгө оруулалтын хэрэгцээ, Үүрэг хүлээсэн тал	Хуваарь	Амжилттай хэрэгжүүлэлтийн зорилт ба үнэлгээний шалгуур	Статус
	<p>дэгдээхэйнүүд үүрнээсээ нисэх хүртэл саад учруулахгүй байх ёстой.</p> <ul style="list-style-type: none"> Зөвхөн ийм тохиолдолд засвар үйлчилгээ хийж, үүрийг (шаардлагатай бол) авч хаях боломжтой. Эдгээр үүрийн эргэн тойронд тохирох ажил явуулахгүй завсрын бүсүүдийг барилгын бүсүүдтэй нийцүүлэн байрлуулах ёстой. 						
6.5	<p>Биологийн олон янз байдлыг хамгаалах</p> <p>Төслийн хүрээнд туршлагатай экологич шувууны хяналтын хөтөлбөрийг боловсруулж, бууруулах арга хэмжээний үр дүнг хянах, шувууны төрөл зүйлийн тоо болон ойр орчмын эмзэг амьдрах орчинд ноцтой өөрчлөлт гарахыг үнэлэх, дасан зохицох менежментийн шаардлагыг тодорхойлох юм.</p> <p>Барилгын дараах эхний 2 жилд хавар, намрын улиралд ажиглалтын цэгийн судалгаа хийж, шувууд ноцтой сөрөг нөлөөлөл үзүүлэхгүйг баталгаажуулна.</p> <p>Шувууны сэг зэм хайх ажиллагааг ОНТЛ дагуу хавар, намар, өвлийн улиралд хийж, цахилгаанд цохиулсан шувууны сэг зэмийг хянаж, бүртгэх болно. Энэхүү хөтөлбөрийг хамгаалалттай газрын менежерүүд болон төрийн бус байгууллагууд (ТББ) (жишээ нь Евразийн Шувууны Холбоо) хамтран хэрэгжүүлж болно.</p> <p>Хянах үзүүлэлтүүд:</p> <ul style="list-style-type: none"> Шувууны тэргүүлэх ач холбогдолтой төрөл зүйлүүдийн амьдрах орчны ажиглалтын давтамжийн өөрчлөлт Үржлийн / үүрлэх, нүүдлэх шувуудын тооны өөрчлөлтүүд (одоогийн 	<p>Биологийн олон янз байдлыг хамгаалах.</p> <p>ЕСБХБ болон орон нутгийн шаардлагад нийцүүлэх.</p>	<p>ЕСБХБ ГШ1, ГШ6.</p> <p>Биологийн олон янз байдлын менежментийн төлөвлөгөө</p>	ЦДҮС.	Барилгын дараах эхний 2 жилд	<p>Шувуу цахилгаанд цохиулах тохиолдлыг бууруулсан.</p> <p>Мониторинг тайлан.</p> <p>Шинэчлэгдсэн Биологийн олон янз байдлын менежментийн төлөвлөгөө, мониторингийн үр дүнд үндэслэн дасан зохицох шаардлагад нийцүүлсэн.</p>	

No.	Үйл ажиллагаа	Байгаль орчин & Нийгмийн эрсдэлүүд (хариуцлага/ үр ашиг)	Шаардлага (Хууль эрхзүйн, ЕСБХБ ГШ, Сайн туршлагаууд)	Нөөц, Хөрөнгө оруулалтын хэрэгцээ, Үүрэг хүлээсэн тал	Хуваарь	Амжилттай хэрэгжүүлэлтийн зорилт ба үнэлгээний шалгуур	Статус
	мониторингийн өгөгдөлтэй харьцуулсан) • ОНТЛ орчмын нислэгийн зан төлөвийн өөрчлөлтүүд • Хяналтын жилүүдэд илэрсэн шувууны сэг зэмийн давтамжийн өөрчлөлтүүд.						
ГШ7	Нутгийн уугуул иргэд						
-	Хамаарахгүй						
ГШ8	Соёлын өв						
8.1	Соёлын өвд үзүүлэх нөлөөг үнэлэх, удирдах Монгол Улсын газрын тухай хууль, соёлын өвийн тухай хуульд нийцүүлэн археологийн болон палеонтологийн судалгаа (мөн шаардлагатай тохиолдолд этнографийн судалгаа хийх магадлалтай)-ны мэргэжлийн байгууллагаар хийлгэх. Хэрэв цаашид судлах явцад төслийн маршрутад археологийн/палеонтологийн ямар нэгэн олдворыг илрүүлбэл, бууруулах гол арга нь зайлсхийх явдал юм. Хэрэв илэрсэн археологийн/палеонтологийн олдворт нөлөөлөх нөлөөллөөс сэргийлж чадахгүй бол, зураг төслийн бууруулах арга хэмжээ амжилтгүй бол археологийн/палеонтологийн олдворын бүртгэл, малтлага хийх үе шат шаардлагатай. Эдгээр арга хэмжээний нарийвчилсан мэдээллийг ЭХЯ/тэдний тусгай зөвлөхүүд боловсруулах тухайлсан Соёлын өвийн удирдлагын төлөвлөгөөнд багтаах ёстой. Мэргэжлийн зөвлөхүүд мөн Санамсаргүй олдворын журмыг боловсруулах ёстой.	Соёлын ач холбогдолтой газруудыг хамгаалах. Уламжлал, зан заншлыг хүндэтгэх.	ЕСБХБ ГШ1, ГШ8. Олон улсын шилдэг туршлага.	ЭХЯ/ТХН	Барилгын өмнөх үе.	Соёлын өвийн менежментийн төлөвлөгөө болон санамсаргүй олдворын журмын барилгын БОНУТ- ний хүрээнд бэлтгэж, хүргэсэн. Төлөвлөгөө/журмыг ЕСБХБ-нд хянах, татгалзах зүйлгүйгээр батлуулахаар хүргүүлсэн.	

No.	Үйл ажиллагаа	Байгаль орчин & Нийгмийн эрсдэлүүд (хариуцлага/ үр ашиг)	Шаардлага (Хууль эрхзүйн, ЕСБХБ ГШ, Сайн туршлагауд)	Нөөц, Хөрөнгө оруулалтын хэрэгцээ, Үүрэг хүлээсэн тал	Хуваарь	Амжилттай хэрэгжүүлэлтийн зорилт ба үнэлгээний шалгуур	Статус
	Санамсаргүй олдворын журам нь ЕСБХБ-ний Гүйцэтгэлийн шаардлага 8: Соёлын өвийн шаардлагыг бүрэн хангах ёстой.						
8.2	<p>Соёлын өвд үзүүлэх нөлөөллийг үнэлэх, удирдах</p> <p>Соёлын өвийн менежментийн төлөвлөгөө болон санамсаргүй олдворын журмыг хэрэгжүүлэх.</p> <p>Барилгын гүйцэтгэгч нь барилгын ажилтнуудад соёлын өвийн удирдлагын төлөвлөгөө болон санамсаргүй олдворын журмыг хэрэгжүүлэх талаар сургалт явуулна.</p> <p>Газар шорооны ажлын явцад газрын аливаа саад тотгорыг хянах болно. Санамсаргүй олдворын тохиолдол бүрийг санамсаргүй олдворын журмын дагуу зохицуулна. Орон нутгийн иргэдэд санамсаргүй олдворын талаар гэрээт гүйцэтгэгч болон багийн Засаг дарга баг хурлын үеэр мэдээлнэ.</p>	<p>Соёлын ач холбогдолтой газруудыг хадгалж, хамгаалах.</p> <p>Уламжлал, зан заншлыг хүндэтгэх.</p>	ЕСБХБ ГШ1, ГШ8. Олон улсын шилдэг туршлага.	Барилгын гүйцэтгэгч	Барилгын явцад	<p>Санамсаргүй олдворын журам болон хэрэгжилтийн талаарх сургалтын бүртгэлүүд.</p> <p>Барилгын үе шатны хугацаанд ТХН-д зориулсан гэрээт гүйцэтгэгчийн явцын сар, улирал тутам, жилийн тайлан.</p>	
ГШ9	Санхүүгийн зуучлагчид						
-	Хамаарахгүй						
ГШ10	Мэдээллийг ил болгох, талуудын оролцоог хангах						
10.1	Олон нийтийн хэлэлцүүлгийн товч тайлан (PCR)-ийг БОНИНУ-ний мэдээллийг ил болгох хугацааны дараа бэлтгэж, ил болгоно. Баримт бичиг нь ЕСБХБ болон ЭХЯ-ны вэбсайт дээр, мөн сумын оффисуудад цаасан хэлбэрээр үзэх боломжтой байна. Орон нутгийн иргэдэд энэхүү мэдээллийг ил болгох ажлын талаар орон нутгийн сум болон багийн албан тушаалтнууд хүргэнэ.	ЕСБХБ-ны шаардлагад нийцүүлэх.	ЕСБХБ ГШ1, ГШ10.	ЕСБХБ/БОНИНУ Зөвлөх.	Барилгын өмнөх үе.	Олон нийтийн хэлэлцүүлгийн тайлан /PCR/-г олон нийтэд ил болгосон.	

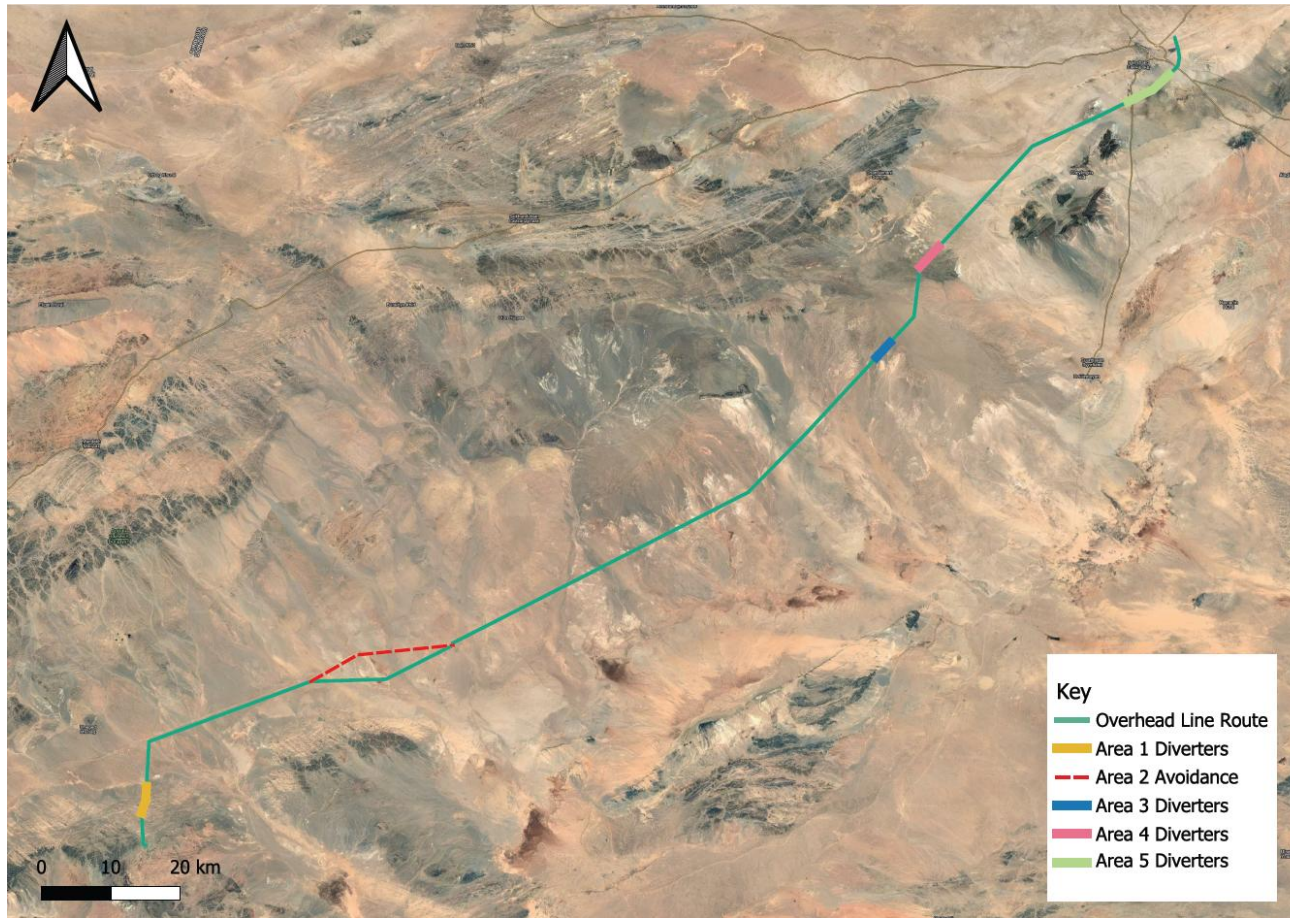
No.	Үйл ажиллагаа	Байгаль орчин & Нийгмийн эрсдэлүүд (хариуцлага/ үр ашиг)	Шаардлага (Хууль эрхзүйн, ЕСБХБ ГШ, Сайн туршлагууд)	Нөөц, Хөрөнгө оруулалтын хэрэгцээ, Үүрэг хүлээсэн тал	Хуваарь	Амжилттай хэрэгжүүлэлтийн зорилт ба үнэлгээний шалгуур	Статус
10.2	<p>Барилгын SEP Барилгын гэрээт гүйцэтгэгч нь нарийвчилсан барилгын ТОХТ (БТОХТ)-ийг боловсруулж ТХН-ээр батлуулах бөгөөд, хэрэгжүүлж, байнга шинэчлэх болно. БТОХТ-ийг дараах байдлаар ил тод болгоно:</p> <ul style="list-style-type: none"> Орон нутгийн сум болон багийн удирдлагуудтай харилцах Барилгын өмнөх уулзалтын үеэр орон нутгийн иргэдэд БТХОТ-ийн талаар мэдээлэл өгөх Төслийн ТОХТ-д заасан арга барил, тухайлбал Facebook болон фокус группийн хэлэлцүүлгээр хувь хүмүүст мэдээлэл өгөх. <p>Барилгын гүйцэтгэгч орон нутгийн харилцах ажилтан (ОНХА)-г томилах ба уг ажилтан нь төслийн оролцогч талуудтай харилцах, төсөлтэй холбоотой хүсэлт, гомдлыг шийдвэрлэх үүрэгтэй.</p> <p>Барилгын гүйцэтгэгч нь баг, оршин суугчдад томоохон төслийн үйл ажиллагаа эхлэхээс өмнө эрт мэдэгдэхээ баталгаажуулна.</p> <p>Барилгын гүйцэтгэгч нь өндөр эрсдэлтэй бүлгүүдтэй (жишээ нь, малчдад цөөн тооны малыг ч хариулаггүй орхихгүй байхыг уриалах) олон нийтэд боловсрол, мэдлэг олгох уулзалт зохион байгуулах.</p> <p>Бүх үйл ажиллагааны бүртгэл хөтөлнө.</p> <p>Барилгын гэрээт компани нь ТХН-д талуудын оролцоо болон гомдлын талаар долоо хоног, сар, улирал тутам, жил бүрийн тайлан хүргэнэ.</p> <p>БТОХТ-г барилгын явцад багадаа зургаан сар тутамд, эсвэл ЕСБХБ болон ЭХЯ/ТХН-тай тохиролцсон давтамжаар хяналт тавина.</p>	ЕСБХБ-ны шаардлагад нийцүүлэх.	ЕСБХБ ГШ1, ГШ10.	Барилгын гүйцэтгэгч	Барилгын ажил эхлэхээс өмнө боловсруулах. Барилгын явцад хэрэгжүүлэх.	<p>БТОХТ-г Барилгын гүйцэтгэгч хөгжүүлж, ТХН-р батлуулна.</p> <p>БТОХТ-г ил болгосон талаарх бүртгэлүүд.</p> <p>ОНХА томилогсон.</p> <p>ОНХА-ны мэдээлэл ил болгосон бүртгэлүүд.</p> <p>Оролцогчдын оролцооны бүртгэлүүдийг хөтөлж, хадгалах ёстой.</p> <p>Долоо хоног, сар, улирлын болон жилийн тайлан.</p> <p>БТОХТ-г 6 сар тутмын хяналтын дараах шинэчилсэн байна.</p>	

No.	Үйл ажиллагаа	Байгаль орчин & Нийгмийн эрсдэлүүд (хариуцлага/ үр ашиг)	Шаардлага (Хууль эрхзүйн, ЕСБХБ ГШ, Сайн туршлагууд)	Нөөц, Хөрөнгө оруулалтын хэрэгцээ, Үүрэг хүлээсэн тал	Хуваарь	Амжилттай хэрэгжүүлэлтийн зорилт ба үнэлгээний шалгуур	Статус
	<p>Гомдол гаргах механизм</p> <p>ТХН нь орон нийттэй харилцах ажилтанг томилж, барилгын гүйцэтгэгчийг төслийн оролцогч талуудтай хамтран ажиллах, төслийн холбогдолтой хүсэлт, гомдлыг шийдвэрлэхэд туслах болно.</p> <p>Төсөлд зориулсан гомдлын сувгийг ЭХЯ-ийн вэбсайт дээр байгуулж, ЭХЯ/ТХН удирдана.</p> <p>ТХН ОНХА нь гомдол гарсан талаар ЭХЯ-д мэдэгдэнэ.</p> <p>ТХН нь шаардлагатай үед гомдлыг шийдвэрлэхэд орон нутгийн засаг захиргаа/албан тушаалтнуудыг оролцуулах шаардлагатай гэж үзвэл гомдлыг шалгах хамтарсан баг байгуулах үүрэгтэй.</p> <p>ТХН ОНХА нь барилгын явцад хоёр жил тутам, жилд нэг удаа талуудын оролцоог хангасан талаар болон гомдлын удирдлагын үр дүнг нэгтгэсэн тайлан бэлтгэнэ. Энэхүү тайлан нь олон нийтийн хэлэлцүүлэг, талуудын оролцооны тойм, гомдол, шийдвэрлэлт, үр дүнгийн тоймыг хүргэнэ.</p>	ЕСБХБ-ны шаардлагад нийцүүлэх.	ЕСБХБ ГШ1, ГШ10.	ТХН	Барилгын өмнө боловсруулсан байх. Барилгын явцад хэрэгжүүлэх	Гомдлын механизмын бүртгэл бүртгэл болон холбогдох баримтуудыг хадгалах ёстой. ТХН ОНХА-тай байна. Төслийн амьдралын хугацаанд ЕСБХБ-д жил бүрийн байгаль орчин, нийгмийн тайлан (AESR)-ийг илгээх.	
	<p>Гомдол гаргах механизм</p> <p>Барилгын гүйцэтгэгч нь барилгын явцад олон нийтийн гомдол гаргах механизмыг байгуулна. Орон нутгийн иргэн гомдлоо холбогдох дээд байгууллага, шүүхэд гаргахаасаа өмнө шууд барилгын гүйцэтгэгчид гомдлоо гарган, бүртгүүлх боломжийг олгосон байх.</p> <p>Гомдол гаргах механизмыг дараах байдлаар олон нийтэд хүргэх болно:</p> <ul style="list-style-type: none"> Facebook болон ЭХЯ вэбсайт зэрэг орон нутгийн постер, механизмууд; 	ЕСБХБ-ны шаардлагад нийцсэн байх.	ЕСБХБ ГШ1, ГШ10.	Барилгын гүйцэтгэгч.	Барилгын ажлын өмнө боловсруулсан байх. Барилгын явцад хэрэгжүүлэх.	Гомдлын механизмын бүртгэл болон баримтуудыг хадгалах ёстой. Гомдол гаргах механизмыг ил болгосон нотолгоо. Талуудын оролцоо болон гомдлын талаар сар тутмын, улирлын болон жилийн тайлан. Долоо хоног, сар, улирлын болон жилийн тайлан.	

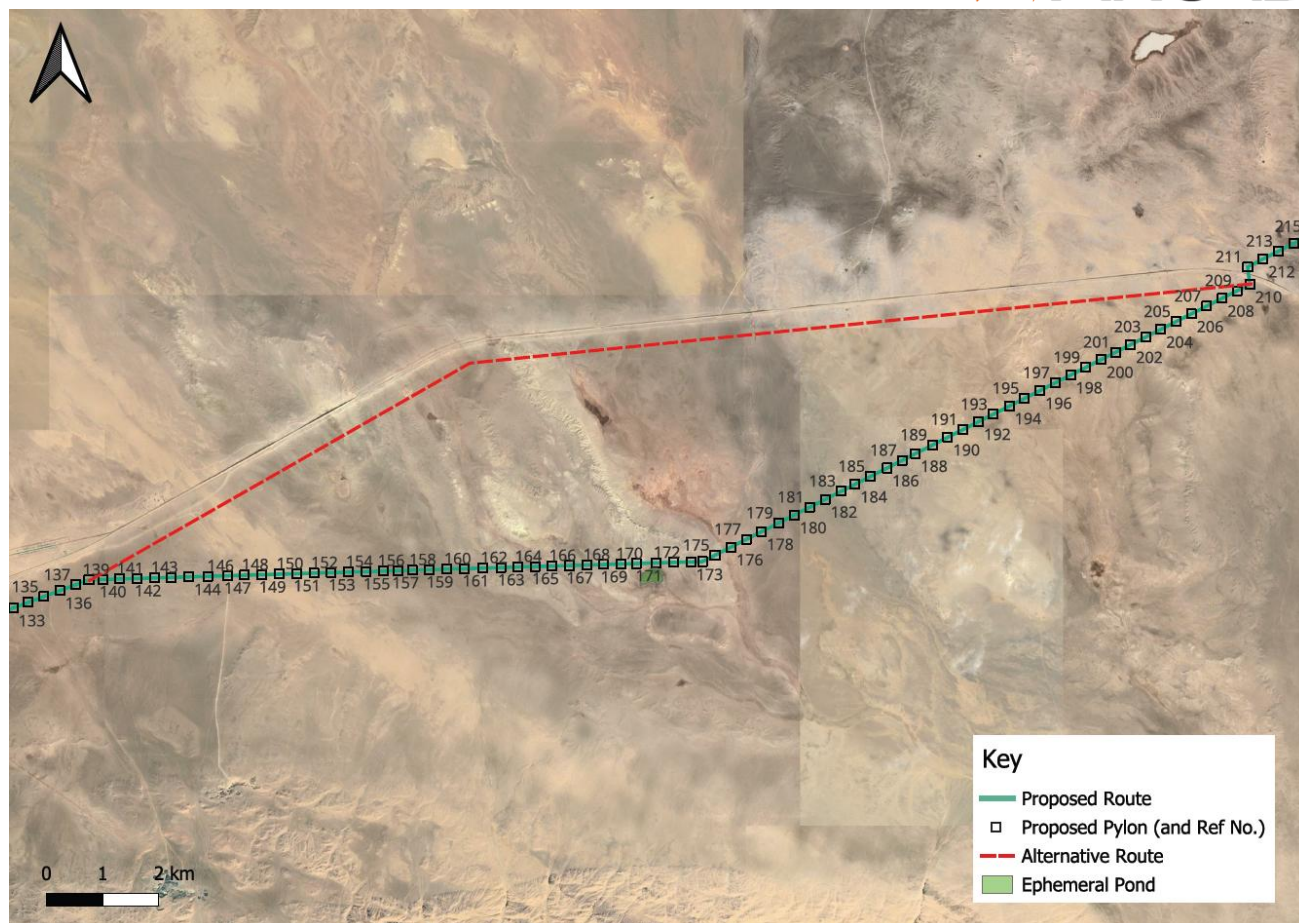
No.	Үйл ажиллагаа	Байгаль орчин & Нийгмийн эрсдэлүүд (хариуцлага/ үр ашиг)	Шаардлага (Хууль эрхзүйн, ЕСБХБ ГШ, Сайн туршлагаууд)	Нөөц, Хөрөнгө оруулалтын хэрэгцээ, Үүрэг хүлээсэн тал	Хуваарь	Амжилттай хэрэгжүүлэлтийн зорилт ба үнэлгээний шалгуур	Статус
	<ul style="list-style-type: none"> Орон нутгийн мэдээллийн самбарууд (ашиглах боломжтой бол); Оролцогч болон олон нийтийн уулзалт; ИТХ болон Засаг дарга нарт мэдээлэл өгөх; мөн Олон нийтэд тогтмол мэдээлэл/мэдлэг нэмэгдүүлэх. <p>ОНХА болон Барилгын гүйцэтгэгчийн сургасан ажилтнууд гомдлын мэдээллийг гомдлын мэдээллийн санд бүртгэж, ТХН-тэй хуваалцана.</p> <p>Бүх гомдлын бүртгэл хөтөлнө.</p> <p>Барилгын гэрээт компани нь ТХН-д оролцогчдын оролцоо болон гомдлын талаар сар тутам, улирлын болон жилийн тайланг хүргэнэ.</p>						
10.2	<p>Ашиглалтын үе шатны ТОХТ ба Ашиглалтын гомдлын механизм</p> <p>А&ЗҮ-ны шатны ТОХТ-г боловсруулж, хэрэгжүүлэх. А&ЗҮ-ний гэрээт ажилтнуудын талуудын оролцооны гүйцэтгэлийг хянах, удирдах.</p> <p>Өндөр хүчдэлийн шугамын аюулгүй байдал болон эрсдэлтэй холбоотой мэдлэг, боловсрол олгох уулзалтуудыг орон нутгийн иргэд болон малчны гэр бүлүүдтэй хамтран зохион байгуулна. Үүнд шугамыг ажиллуулахын өмнө болон ноцтой тохиолдлуудын дараа хязгаарлалтын бүсийн шаардлагын талаар орон нутгийн иргэдэд мэдээлэх, мэдлэг боловсрол сэргээх олон нийтийн харилцааг багтаах шаардлагатай.</p> <p>ЦДҮС нь ашиглалтын явцад талуудын оролцооны талаар жил бүр нэгтгэсэн тайлан бэлтгэнэ. Энэхүү тайлан нь олон нийтийн хэлэлцүүлэг, талуудын оролцооны тойм, гомдол,</p>	ЕСБХБ-ны шаардлагын нийцэл.	ЕСБХБ ГШ1, ГШ10.	ЦДҮС.	Ашиглалтын өмнө болон ашиглалтын явцад.	<p>А&ЗҮ-ний ТОХТ.</p> <p>ЭМАА-ны асуудлуудын талаар ашиглалтын өмнө зохион байгуулсан олон нийтийн уулзалтуудын бүртгэлүүд.</p> <p>Жилийн оролцогч талуудын тайлан.</p>	



No.	Үйл ажиллагаа	Байгаль орчин & Нийгмийн эрсдэлүүд (хариуцлага/ үр ашиг)	Шаардлага (Хууль эрхзүйн, ЕСБХБ ГШ, Сайн туршлагууд)	Нөөц, Хөрөнгө оруулалтын хэрэгцээ, Үүрэг хүлээсэн тал	Хуваарь	Амжилттай хэрэгжүүлэлтийн зорилт ба үнэлгээний шалгуур	Статус
	шийдвэрлэлт, үр дүнгийн тоймыг хүргэнэ.						



Зураг 1: Санал болгосон маршрутын тохируулга ба шилжүүлэгчийн байршил



Зураг 2 Маршрутын тохируулга